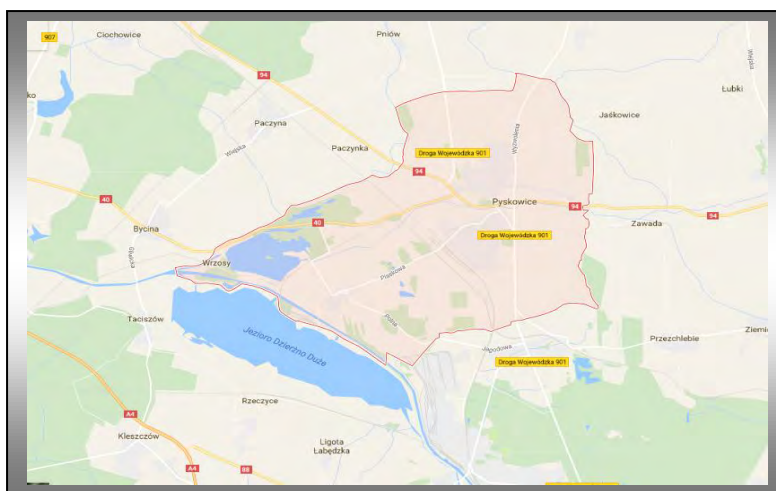


Zamawiający:

Urząd Miejski w Pyskowicach

PROGNOZA ODDZIAŁYWANIA NA ŚRODOWISKO MIEJSCOWEGO PLANU ZAGOSPODAROWANIA PRZESTRZENNEGO FRAGMENTU GMINY PYSKOWICE W REJONIE ZAOLSZAN



Opracowanie:

mgr inż. arch. Aleksandra Woźniak – Janeczek

Gliwice, sierpień 2017

Spis treści

1. **Wstęp**
 - 1.1. Przedmiot opracowania
 - 1.2. Podstawa prawna opracowania prognozy
 - 1.3. Cel i zakres prognozy
 - 1.4. Metodyka, materiały wykorzystane do sporządzenia prognozy
 - 1.5. Powiązania z innymi dokumentami na poziomie UE, kraju i regionu
2. **Ogólna charakterystyka i lokalizacja terenu objętego opracowaniem**
3. **Charakterystyka środowiska obszaru**
 - 3.1. Położenie fizyczne – geograficzne, geomorfologia terenu
 - 3.2. Warunki geologiczne
 - 3.3. Warunki hydrogeologiczne
 - 3.4. Hydrografia terenu
 - 3.5. Klimat i warunki meteorologiczne
 - 3.6. Zasoby przyrodnicze i krajobrazowe
 - 3.7. Zasoby kulturowe i zabytki
 - 3.8. Jakość powietrza
 - 3.9. Hałas
 - 3.10. Promieniowanie elektromagnetyczne
 - 3.11. Obszary chronione i wymagające ochrony
4. Uwarunkowania ekofizjograficzne
5. Ustalenia projektu Studium uwarunkowań i kierunków zagospodarowania przestrzennego Gminy Pyskowice
6. Ustalenie projektu miejscowego planu zagospodarowania przestrzennego
 - 6.1. Przeznaczenie terenów objętych projektem miejscowego planu zagospodarowania przestrzennego
 - 6.2. Ustalenia projektu mpzp określające zasady ochrony środowiska, przyrody i krajobrazu kulturowego
 - 6.3. Ustalenia szczegółowe dla poszczególnych terenów objętych projektem mpzp, mające wpływ na środowisko.
7. Kierunki i przewidywana intensywność niepożądanych przekształceń i degradacji środowiska przy dotychczasowym użytkowaniu i zagospodarowaniu obszaru, w sytuacji braku planu – wariant „0”.
8. Identyfikacja oddziaływań związanych z planowanymi funkcjami obszaru
9. Prognoza oddziaływania realizacji ustaleń projektu planu na komponenty środowiska.
 - 9.1. Wody powierzchniowe i podziemne

- 9.2. Klimat
- 9.3. Gleby
- 9.4. Powietrze atmosferyczne
- 9.5. Klimat akustyczny
- 9.6. **Promieniowanie elektromagnetyczne niejonizujące**
- 9.7. Odpady
- 9.8. Zasoby przyrodnicze
- 9.9. Krajobraz
10. Zagrożenia związane z ustaleniami planu
11. Propozycje rozwiązań alternatywnych do rozwiązań zawartych w miejscowym planie zagospodarowania przestrzennego.
12. **Transgraniczne oddziaływanie na środowisko**
13. Prognozowany wpływ ustaleń planu na ryzyko wystąpienia poważnych awarii
14. Rozwiązania mające na celu zapobieganie, ograniczanie lub kompensację przyrodniczą negatywnych oddziaływań na środowisko, mogących być rezultatem realizacji projektowanego dokumentu, w szczególności na cele i przedmiot ochrony obszaru natura 2000 oraz integralność tego obszaru
15. Propozycje dotyczące przewidywanych metod analizy skutków realizacji postanowień projektowanego dokumentu oraz częstotliwości jej przeprowadzania
 - 15.1. Analiza zgodności użytkowania i zagospodarowania terenów z ustaleniami miejscowego planu oraz dynamiki zmian w strukturze użytkowania
 - 15.2. Ocena skutków realizacji planu na środowisko
16. Streszczenie w języku niespecjalistycznym.
17. Bibliografia.

WSTĘP

1.1. Przedmiot opracowania

Przedmiotem niniejszego opracowania jest identyfikacja i analiza prognozowanych oddziaływań na środowisko ustaleń projektu miejscowego planu zagospodarowania przestrzennego na podstawie uchwały Rady Miejskiej w Pyskowicach Nr XIV/94/2011 z dnia 30 listopada 2011 r. w sprawie przystąpienia do sporządzenia miejscowego planu zagospodarowania przestrzennego fragmentu gminy Pyskowice w rejonie Zaolszan.

Opracowanie zostało wykonane na podstawie umowy z dnia 12.11.2012 r. Nr PPI.272.003.2012 zawartej z Zamawiającym, tj. Gminą Pyskowice, działającą poprzez Burmistrza Miasta Pyskowice.

1.2. Podstawa prawna opracowania prognozy

Podstawę prawną sporządzenia prognozy stanowią przepisy:

- 1) ustawy z dnia 27 marca 2003 roku *o planowaniu i zagospodarowaniu przestrzennym* (tekst jedn. Dz. U. z 2017 r. , poz. 1073),
- 2) ustawy z dnia 3 października 2008 roku *o udostępnianiu informacji o środowisku i jego ochronie, udziale społeczeństwa w ochronie środowiska oraz o ocenach oddziaływania na środowisko* (tekst jedn. Dz. U. z 2016 r., poz. 353 z późn. zm.),
- 3) ustawy z dnia 27 kwietnia 2001 roku *Prawo ochrony środowiska* (tekst jedn. Dz. U. z 2017 r. poz. 519 z późn. zm.),

oraz na szczeblu międzynarodowym:

- 1) Dyrektywy 2001/42/WE Parlamentu Europejskiego i Rady z dnia 27 czerwca 2001 r. w sprawie oceny wpływu niektórych planów i programów na środowisko,
- 2) Dyrektywy 2003/4/WE Parlamentu Europejskiego i Rady z dnia 28 stycznia 2003 r. w sprawie publicznego dostępu do informacji dotyczących środowiska.

1.3. Cel i zakres prognozy

Podstawowym celem niniejszej prognozy oddziaływania na środowisko jest analiza rodzaju i zakresu możliwych oddziaływań na środowisko zawartych w ustaleniach projektu planu miejscowego, jak również wskazanie rozwiązań planistycznych zoptymalizowanych dla stanu środowiska, poprzez:

- identyfikację i ocenę najbardziej prawdopodobnych wpływów ustaleń planu na biofizyczne i zdrowotne komponenty środowiska przedmiotowego obszaru,

- eliminację lub optymalizację rozwiązań i ustaleń planu niewskazanych ze względu na ewentualne negatywne skutki dla środowiska lub zagrożenie dla zdrowia mieszkańców,
- pełne poinformowanie podmiotów planu, tj. wnioskodawców, społeczności lokalnej lub organów samorządu o skutkach wpływu ustaleń planu dla środowiska przyrodniczego.

Obowiązek sporządzenia niniejszego opracowania wynika z przepisów ustawy z dnia 3 października 2008 roku *o udostępnianiu informacji o środowisku i jego ochronie, udziale społeczeństwa w ochronie środowiska oraz o ocenach oddziaływania na środowisko* (Dz. U. z 2016, poz. 353 z późn. zm.).

Stosownie do art. 46 pkt 1) ww. ustawy, projekt miejscowego planu zagospodarowania przestrzennego wymaga przeprowadzenia strategicznej oceny oddziaływania na środowisko. W ramach tego postępowania, zgodnie z art. 51 ust. 1, organ opracowujący projekt miejscowego planu zagospodarowania przestrzennego jest zobowiązany do sporządzenia prognozy oddziaływania na środowisko, z uwzględnieniem wytycznych zawartych w art. 51 ust. 2 ustawy, zgodnie z którymi prognoza oddziaływania na środowisko:

- 1) zawiera:
 - a) *informacje o zawartości, głównych celach projektowanego dokumentu oraz jego powiązaniach z innymi dokumentami,*
 - b) *informacje o metodach zastosowanych przy sporządzaniu prognozy,*
 - c) *propozycje dotyczące przewidywanych metod analizy skutków realizacji postanowień projektowanego dokumentu oraz częstotliwości jej przeprowadzania,*
 - d) *informacje o możliwym transgranicznym oddziaływaniu na środowisko,*
 - e) *streszczenie sporządzone w języku niespecjalistycznym;*
- 2) *określa, analizuje i ocenia:*
 - a) *istniejący stan środowiska oraz potencjalne zmiany tego stanu w przypadku braku realizacji projektowanego dokumentu,*
 - b) *stan środowiska na obszarach objętych przewidywanym znaczącym oddziaływaniem,*
 - c) *istniejące problemy ochrony środowiska istotne z punktu widzenia realizacji projektowanego dokumentu, w szczególności dotyczące obszarów podlegających ochronie na podstawie ustawy z dnia 16 kwietnia 2004 r. o ochronie przyrody,*
 - d) *cele ochrony środowiska ustanowione na szczeblu międzynarodowym, wspólnotowym i krajowym, istotne z punktu widzenia projektowanego dokumentu, oraz sposoby, w jakich te cele i inne problemy środowiska zostały uwzględnione podczas opracowywania dokumentu,*
 - e) *przewidywane znaczące oddziaływania, w tym oddziaływania bezpośrednie, pośrednie, wtórne, skumulowane, krótkoterminowe, średnioterminowe i długoterminowe, stałe i chwilowe oraz pozytywne i negatywne, na cele i przedmiot ochrony obszaru Natura 2000 oraz integralność tego obszaru, a także na środowisko, a w szczególności na: różnorodność biologiczną, ludzi, zwierzęta,*

rośliny, wodę, powietrze, powierzchnię ziemi, krajobraz, klimat, zasoby naturalne, zabytki, dobra materialne

- *z uwzględnieniem zależności między tymi elementami środowiska i między oddziaływaniami na te elementy;*

3) *przedstawia:*

- a) *rozwiązania mające na celu zapobieganie, ograniczanie lub kompensację przyrodniczą negatywnych oddziaływań na środowisko, mogących być rezultatem realizacji projektowanego dokumentu, w szczególności na cele i przedmiot ochrony obszaru Natura 2000 oraz integralność tego obszaru,*
- b) *biorąc pod uwagę cele i geograficzny zasięg dokumentu oraz cele i przedmiot ochrony obszaru Natura 2000 oraz integralność tego obszaru - rozwiązania alternatywne do rozwiązań zawartych w projektowanym dokumencie wraz z uzasadnieniem ich wyboru oraz opis metod dokonania oceny prowadzącej do tego wyboru albo wyjaśnienie braku rozwiązań alternatywnych, w tym wskazania napotkanych trudności wynikających z niedostatków techniki lub luk we współczesnej wiedzy.*

Zakres i stopień szczegółowości informacji wymaganych w prognozie oddziaływania na środowisko został uzgodniony z Regionalnym Dyrektorem Ochrony Środowiska (pismem z dnia 19 grudnia 2012 r., znak: WOOŚ.411.215.2012.RK1) oraz Państwowym Powiatowym Inspektorem Sanitarnym w Gliwicach (pismem z dnia 27 grudnia 2012 r., znak: NS/ZNS-P-522-55(1)12).

Niniejsze opracowanie zawiera określone w ww. uzgodnieniach aspekty, mogące mieć wpływ na stan środowiska naturalnego, życia i zdrowia ludzi, sposobu odprowadzania ścieków, ochrony wód podziemnych i wód powierzchniowych, zaopatrzenia w wodę oraz lokalizacji na terenach zabudowy mieszkaniowej anten nadawczych i stacji bazowych telefonii komórkowej. Podano również rodzaj przeznaczenia i zagospodarowania terenów inwestycyjnych, sposobu ich zaopatrzenia w ciepło, rozwiązań gospodarki odpadami i budowy zbiorników retencyjnych.

W prognozie przeprowadzono również analizę wzajemnego oddziaływania planowanego zagospodarowania obszarów objętych planem oraz terenów sąsiednich, a także wskazano zagrożenia wynikające z potencjalnych skumulowanych oddziaływań planowanego i istniejącego zagospodarowania tych terenów. Ponadto uwzględniono ocenę wpływu realizacji ustaleń planu na wartości przyrodnicze, pod kątem zachowania terenów czynnych przyrodniczo oraz na możliwości utrzymania lub poprawy systemu terenów zieleni w mieście.

Prognoza opracowana została w języku niespecjalistycznym, co stanowi o przystępności zawartych w niej informacji dla wnioskodawców i osób zainteresowanych.

1.4. Metodyka, materiały wykorzystane do sporządzenia prognozy

Prognozę oddziaływania na środowisko Planu sporządzono przy zastosowaniu metod opisowych dotyczących charakterystyki istniejącego stanu zasobów środowiska, ze szczególnym uwzględnieniem przewidywanych znaczących oddziaływań oraz obszarów prawnie chronionych i tendencji niektórych zjawisk, procesów przyrodniczych. Wykorzystano również metody analityczne, badania fizyczne, analizy map, zdjęć lotniczych i satelitarnych, zbiory statystyczne i meteorologiczne.

W pierwszej kolejności zdefiniowano zakres przestrzenny prognozy oraz stworzono ramy dla analizy i oceny obszaru badań, celem określenia powiązań i zależności obszaru objętego projektem planu z otoczeniem oraz oddziaływań, których przewidywany wpływ na środowisko może mieć niepożądane skutki. Następnie określono kierunki w zakresie optymalizacji rozwiązań dla obszarów funkcjonalnych przyjętych w projekcie planu.

Istotnym elementem okazało się wskazanie metod monitorowania zjawisk zachodzących w analizowanych obszarach oraz skuteczności prowadzonej dla nich polityki ekologicznej.

Na podstawie analizy uwarunkowań środowiskowych, obejmujących zwłaszcza stopień wrażliwości i podatności środowiska na degradację oraz ustaleń planu dotyczących projektowanych sposobów użytkowania i zagospodarowania terenów – dokonano weryfikacji rozwiązań planistycznych oraz wskazano obszary oraz tereny o różnej wadze skutków środowiskowych.

Ponadto w prognozie uwzględniono informacje zawarte w dokumentach powiązanych z projektem miejscowego planu zagospodarowania przestrzennego fragmentu gminy Pyskowice w rejonie Zaolszan, w tym:

- „Studium uwarunkowań i kierunków zagospodarowania przestrzennego miasta Pyskowice”, uchwalonego uchwałą nr XLI/325/2014 z dnia 26 marca 2014 r.,
- „Warunki ekofizjograficzne miasta Pyskowice”, Przedsiębiorstwo Usługowe „GEO- GRAF” 41-303 Dąbrowa Górnicza, Al. Piłsudskiego 30/34, marzec 2004;
- „Program ochrony środowiska dla gminy Pyskowice”, Beskidzki Fundusz Ekorozwoju, Bielsko-Biała, maj 2004;
- Aktualizacja Programu Ochrony Środowiska Gminy Pyskowice, Instytut Mechanizacji Budownictwa i Górnictwa Skalnego Oddział Zamiejscowy w Katowicach „Centrum Gospodarki Odpadami”, ul. Kossutha 6, Katowice, sierpień 2008;
- Plan gospodarki niskoemisyjnej dla Gminy Pyskowice, Doradztwo Energetyczne, Piotr Leksy Tworóg, ul. Świniowicka 26, marzec 2016.

Ustalenia projektu planu miejscowego zagospodarowania przestrzennego fragmentu gminy Pyskowice w rejonie Zaolszan wpisują się w cele i kierunki określone w ww. dokumentach i są komplementarne względem jego zapisów.

1.5. Powiązania z innymi dokumentami na poziomie UE, kraju i regionu

Prognoza oddziaływania na środowisko tworzona jest w oparciu, m.in. o ustalenia innych dokumentów na szczeblu międzynarodowym, krajowym, regionalnym i lokalnym. W dokumentach tych istotne miejsce zajmują zagadnienia ochrony środowiska i zrównoważonego rozwoju. Wśród nich wyróżnić należy:

DOKUMENTY NA POZIOMIE UNIJNYM:

❖ PROGRAM DZIAŁAŃ WSPÓLNOTY EUROPEJSKIEJ

Wśród kluczowych dokumentów należy wyróżnić Program Działań Wspólnoty Europejskiej w Dziedzinie Środowiska. Okres obowiązywania szóstego EAP zakończył się w lipcu 2012 r., lecz wciąż trwa wdrażanie wielu działań i środków w ramach tego programu. W przeprowadzonej przez Komisję Europejską ocenie końcowej realizacji szóstego EAP stwierdza się, że program ten wpłynął na poprawę stanu środowiska i wyznaczył nadrzędny kierunek strategiczny polityki ochrony środowiska.

Powstaniu projektu 7. EAP towarzyszą odmienne warunki – jednym z nich kryzys gospodarczy – dlatego też siódmy program nie jest prostą kontynuacją dotychczasowych działań, ale powinien skupiać się na osiągnięciu celów w sposób ekonomicznie efektywny. Planuje się, że dokument zostanie przyjęty w procesie kodecyjji jeszcze w tym roku.

W siódmym Programie zostało zaproponowanych dziewięć celów priorytetowych, obejmujących priorytety tematyczne:

- Cel priorytetowy 1: ochrona, zachowanie i poprawa kapitału naturalnego UE,
- Cel priorytetowy 2: Przekształcenie UE w zasobooszczędna, zieloną i konkurencyjną gospodarkę niskoemisyjną,
- Cel priorytetowy 3: Ochrona obywateli UE przed związanymi ze środowiskiem naciskami i zagrożeniami dla zdrowia i dobrostanu,

w tym priorytety w zakresie sprzyjających uwarunkowań prawnych:

- Cel priorytetowy 4: Maksymalizacja korzyści płynących z prawodawstwa UE w zakresie ochrony środowiska,
- Cel priorytetowy 5: Poprawa dowodów stanowiących podstawę polityki ochrony środowiska,
- Cel priorytetowy 6: Zabezpieczenie inwestycji na rzecz polityki ochrony środowiska i przeciwdziałania zmianie klimatu oraz urealnienie cen,
- Cel priorytetowy 7: Lepsze uwzględnianie problematyki ochrony środowiska i większa spójność polityki

oraz priorytety w zakresie podejmowania wyzwań o charakterze lokalnym, regionalnym i globalnym:

- Cel priorytetowy 8: Wspieranie zrównoważonego charakteru miast UE,
- Cel priorytetowy 9: Zwiększenie skuteczności działań unijnych mających na celu stawienie czoła wyzwaniom związanym z ochroną środowiska i klimatem na poziomie regionalnym i globalnym.

❖ „EUROPA 2020 – strategia na rzecz inteligentnego i zrównoważonego rozwoju sprzyjającego włączeniu społecznemu”.

To nowy, długookresowy program rozwoju społeczno – gospodarczego Unii Europejskiej na lata 2010-2020. Został zatwierdzony przez Radę Europejską 17 czerwca 2010 r., zastępując w ten sposób realizowaną w latach 2000-2010 Strategię Lizbońską. Nowa strategia otworzyła dyskusję na temat przyszłości gospodarki wspólnotowej oraz kierunków rozwoju Unii Europejskiej, bazując na doświadczeniach Strategii Lizbońskiej, której porażkę upatrywano zwłaszcza w zbyt obszernym programie, słabej koordynacji i sprzecznych celach oraz braku politycznej determinacji ze strony Państw Członkowskich. Przewodniczącego Komisji Europejskiej José Manuel Barroso temat ww. strategii wypowiedział się następująco: „*Europa 2020 to unijna strategia wzrostu na najbliższe dziesięciolecie. W zmieniającym się świecie UE potrzebna jest inteligentna i zrównoważona gospodarka sprzyjająca włączeniu społecznemu. Równoległa praca nad tymi trzema priorytetami powinna pomóc UE i państwom członkowskim w uzyskaniu wzrostu zatrudnienia oraz zwiększeniu produktywności i spójności społecznej. Unia wyznaczyła sobie konkretny plan obejmujący pięć celów – w zakresie zatrudnienia, innowacji, edukacji, włączenia społecznego oraz zmian klimatu/energii – które należy osiągnąć do 2020 r. W każdym z tych obszarów wszystkie państwa członkowskie wyznaczyły z kolei własne cele krajowe. Konkretnie działania na poziomie zarówno unijnym, jak i krajowym wzmocnią realizację strategii.*”

DOKUMENTY NA POZIOMIE KRAJOWYM:

❖ KONSTYTUCJA RZECZPOSPOLITEJ POLSKI z dnia z dnia 2 kwietnia 1997 r.

W Konstytucji Rzeczypospolitej Polskiej znaleźć można szereg postanowień, które w sposób bezpośredni odnoszą się do ochrony środowiska. Największe jednak znaczenie ma art. 5 Konstytucji RP, który stanowi, iż „*Rzeczpospolita Polska (...) strzeżenie dziedzictwa narodowego oraz zapewnia ochronę środowiska, kierując się zasadą zrównoważonego rozwoju*”

Oznacza to, iż jedną z podstawowych funkcji państwa polskiego jest zapewnienie ochrony środowiska, a u podstaw realizacji tej i innych funkcji leży zasada **zrównoważonego rozwoju** (*ang. sustainable development*) – takiego rozwoju społeczno – gospodarczego, w którym następuje proces integrowania działań politycznych, gospodarczych i społecznych, poprzez zapewnienie dostępu do zasobów zarówno odnawialnych, jak i nieodnawialnych, wzrostu jakości życia w czystym i naturalnym środowisku, wzrostu ekonomicznego dokonującego się poprzez bardziej efektywne wykorzystanie surowców i innych zasobów przyrody, racjonalizację zużycia energii i pracy, a także rozwój proekologicznych technologii oraz ochrony dziedzictwa przyrodniczego i kulturowego – w celu zagwarantowania możliwości zaspokajania podstawowych potrzeb poszczególnych społeczności lub obywateli zarówno współczesnego pokolenia, jak i przyszłych pokoleń.

Kryteria zrównoważonego rozwoju powinny być uwzględniane we wszystkich dokumentach związanych z planowaniem przestrzennym, jak również w politykach, strategiach, planach lub programach obejmujących

strategiczne sektory gospodarki. Do pojęcia trwałego i zrównoważonego rozwoju odwołują się ponadto traktaty Unii Europejskiej oraz liczne dokumenty i umowy międzynarodowe, w tym dokumenty ratyfikowane przez Polskę. Zgodnie z art. 74 KRP ochrona środowiska jest obowiązkiem władz publicznych, które prowadzą politykę zapewniającą bezpieczeństwo ekologiczne współczesnemu i przyszłym pokoleniom, jak również wspierają działania obywateli na rzecz ochrony i poprawy stanu środowiska. Jednocześnie każdy obywatel ma prawo do informacji o stanie i ochronie środowiska. Z kolei art. 86 wskazuje, iż każdy obywatel obowiązany jest do dbałości o stan środowiska i ponosi odpowiedzialność za spowodowane przez siebie jego pogorszenie. Zasady tej odpowiedzialności określa ustawa Prawo ochrony środowiska.

❖ **POLSKA 2025. Nowy motor wzrostu w Europie. Długookresowa strategia trwałego i zrównoważonego rozwoju.**

Dokument ten został opracowany jako rządowa strategia rozwoju. Jest to pierwszy w Polsce plan o takim charakterze, a jego uszczegółowieniem jest pożądana wizja Polski w roku 2025. Strategia określa podstawy i związki dla rozwoju wiążące politykę społeczną, gospodarczą, ochrony środowiska oraz gospodarki przestrzennej i regionalnej w Polsce. Cel nadrzędny wyznaczyła koncepcja trwałego i zrównoważonego rozwoju wraz z przyjętym paradygmatem ładu społecznego, opartym na poszanowaniu praw człowieka, akceptacji wartości rodziny, realizacji zasady subsydiarności oraz dbałości państwa o wspólne dobro, o tożsamość narodową i suwerenność.

Dokument Polska 2025 zakłada upodabnianie się struktury gospodarki polskiej do struktury gospodarek w wysoko rozwiniętych krajach Unii Europejskiej. Jednak z uwagi na odmienną uwarunkowań wewnętrznych i zewnętrznych w stosunku do innych państw członkowskich założono, że realizacja i ew. weryfikacja stworzonych celów i zadań strategii będzie uzależniona od indywidualnej polityki państwa polskiego. Pomimo otwartego charakteru, strategia uzyskała jednocześnie status dokumentu nadrzędnego nad wszelkimi dokumentami planistycznymi, strategiami krótko i średnio terminowymi, politykami i programami sektorowymi opracowywanymi przez organy administracji publicznej.

Kontekst zasady zrównoważonego rozwoju został ujęty m.in. w odniesieniu do procesów związanych z rozwojem społeczno – gospodarczym, który powinien dokonywać się w sposób jak najmniej zagrażający środowisku, przy czym pojęcie „środowiska” rozumiane jest tutaj szeroko, gdzie elementem środowiska jest nie tylko świat przyrodniczy, ale również człowiek – jako integralna jego część. W konsekwencji, jako jeden z priorytetów, wskazano sukcesywne eliminowanie działań gospodarczych szkodliwych dla środowiska i zdrowia ludzi oraz promowanie gospodarowania „przyjaznemu” środowisku, zmianę modelu produkcji i modelu konsumpcji oraz przywracanie środowiska do właściwego stanu wszędzie tam, gdzie nastąpiło naruszenie równowagi przyrodniczej. Ochrona i racjonalne kształtowanie środowiska przyrodniczego jest

bowiem jednym z niezbędnych warunków do zapewnienia człowiekowi egzystencji w czystym i naturalnym środowisku, które stanowi jednocześnie element dynamicznego rozwoju społeczno – gospodarczego.

❖ Koncepcja przestrzennego zagospodarowania kraju 2030 (KPZK 2030)

Koncepcja Przestrzennego Zagospodarowania Kraju 2030 jest najważniejszym krajowym dokumentem strategicznym dotyczącym zagospodarowania przestrzennego kraju. Została opracowana zgodnie z zapisami ustawy o planowaniu i zagospodarowaniu przestrzennym z 27 marca 2003 roku. Proponowane w KPZK 2030 nowe ujęcie problematyki zagospodarowania przestrzennego kraju polega na zmianie podejścia do roli polityki przestrzennej państwa w osiąganiu nakreślonych wizji rozwojowych.

KPZK 2030 wprowadza współzależność pomiędzy planowaniem przestrzennym a formułowaniem celów i zadań społeczno – gospodarczych na poziomie krajowym, wojewódzkim i lokalnym oraz w odniesieniu do obszarów funkcjonalnych. Wiąże planowanie strategiczne z programowaniem działań w ramach programów rozwoju i programów operacyjnych współfinansowanych ze środków UE, określa działania państwa w sferze legislacyjnej i instytucjonalnej dla wzmocnienia efektywności systemu planowania przestrzennego i działań rozwojowych (w tym inwestycyjnych) ukierunkowanych terytorialnie.

❖ Polityka ekologiczna państwa w latach 2009-2012 z perspektywą do roku 2016

Polityka ekologiczna to dokument strategiczny, który poprzez określenie celów i priorytetów ekologicznych wskazuje kierunek działań koniecznych dla zapewnienia właściwej ochrony środowiska naturalnego. Wśród priorytetów polityki ekologicznej zawarto m.in. następujące działania:

- wspieranie platform technologicznych i ekoinnowacyjności w ochronie środowiska,
- przywrócenie podstawowej roli miejscowym planom zagospodarowania przestrzennego, jako podstawy lokalizacji inwestycji,
- zwiększenie retencji wody,
- opracowanie krajowej strategii ochrony gleb,
- promocja wykorzystania metanu z pokładu węgla,
- ochrona atmosfery,
- ochrona wód,
- gospodarka odpadami,
- modernizacja systemu energetycznego.

W lipcu 2014 r. Sejm przyjął Raport z realizacji Polityki ekologicznej państwa w latach 2009-2012 z perspektywą do roku 2016. W dokumencie oceniono efekty Polityki Ekologicznej Państwa (PEP) w latach 2009-2012 z perspektywą do roku 2016, ze szczególnym uwzględnieniem stopnia i zakresu realizacji jej priorytetów. Oceniono także wpływ, jaki na tę politykę miały programy współfinansowane ze środków UE oraz fundusze

ekologiczne – narodowy i wojewódzkie. Przedstawiono ponadto analizę zobowiązań Polski w obszarze środowiska w perspektywie 2020 roku oraz aktualny stan ich realizacji. W raporcie nakreślono ponadto najważniejsze kierunki przyszłych działań mające na celu trwały rozwój gospodarczy przy minimalizacji negatywnego oddziaływania na środowisko. Kluczowe obszary tematyczne objęte opracowaniem to: gospodarka wodno – ściekowa, gospodarka odpadami, ochrona powietrza, ochrona przyrody i leśnictwo.

❖ **Strategiczny plan adaptacji dla sektorów i obszarów wrażliwych na zmiany klimatu do roku 2020 z perspektywą do roku 2030**

Głównym celem Planu jest zapewnienie zrównoważonego rozwoju oraz efektywnego funkcjonowania gospodarki i społeczeństwa w warunkach zmieniającego się klimatu. W dokumencie wskazano priorytetowe kierunki działań adaptacyjnych, które należy podjąć do 2020 roku w najbardziej wrażliwych na zmiany klimatu obszarach, takich jak: gospodarka wodna, rolnictwo, leśnictwo, różnorodność biologiczna, zdrowie, energetyka, budownictwo i gospodarka przestrzenna, obszary zurbanizowane, transport, obszary górskie i strefy wybrzeża. Działania te, podejmowane zarówno przez podmioty publiczne, jak i prywatne, będą dokonywane poprzez realizację polityk, inwestycje w infrastrukturę oraz rozwój technologii. Obejmują one zarówno przedsięwzięcia techniczne, takie jak np. budowa niezbędnej infrastruktury przeciwpowodziowej i ochrony wybrzeża, jak i zmiany regulacji prawnych, np. w systemie planowania przestrzennego ograniczające możliwość zabudowy terenów zagrożonych powodzią.

Ustalenia projektu planu miejscowego wpisują się w założenia „Strategicznego planu adaptacji (...)” w zakresie adaptacji do zmian klimatycznych, których konsekwencją są znaczące koszty środowiskowe i społeczno – ekonomiczne.

Oprócz powyższych dokumentów, szczególne znaczenie w kształtowaniu nowej polityki ekologicznej mają m.in.:

- Krajowy plan gospodarki odpadami;
- Krajowy program zwiększenia lesistości;
- Krajowy program oczyszczania ścieków komunalnych;
- Krajowa strategia ochrony i umiarkowanego użytkowania różnorodności biologicznej.

DOKUMENTY NA POZIOMIE REGIONALNYM:

❖ **Strategia rozwoju województwa śląskiego – ŚLĄSKIE 2020**

Strategia jest narzędziem realizacji polityki rozwoju województwa i wypracowanym konsensusem pomiędzy interesami poszczególnych aktorów regionalnych, różnymi celami rozwoju wszystkich partnerów, a także uwarunkowaniami zewnętrznymi i wewnętrznymi, które determinują działania prowadzone w regionie. Stanowi

informację o prowadzonej polityce rozwoju zarówno dla mieszkańców regionu jak i dla innych partnerów: województw, administracji rządowej czy inwestorów chcących podjąć działania w regionie.

Sformułowana w Strategii „Śląskie 2020” wizja rozwoju podkreśla konieczność podniesienia jakości usług publicznych, rozwój gospodarczy regionu, a jednocześnie stanowi kontynuację już realizowanych kierunków rozwoju województwa. Zakłada, że województwo śląskie w roku 2020 będzie regionem zapewniającym dostęp do usług publicznych o wysokim standardzie, o nowoczesnej i zaawansowanej technologicznie gospodarce oraz istotnym partnerem w procesie rozwoju Europy.

❖ Plan zagospodarowania przestrzennego województwa śląskiego 2020+

Sejmik Województwa Śląskiego uchwałą Nr V/26/2/2016 z dnia 29 sierpnia 2016 r. przyjął Plan Zagospodarowania Przestrzennego Województwa Śląskiego 2020+ (Dz. Urz. Woj. Śl. z dnia 13.09.2016r., poz.4619). Plan Zagospodarowania Przestrzennego Województwa Śląskiego 2020+ poprzez jego ścisłe powiązanie ze Strategią Rozwoju Województwa Śląskiego „Śląskie 2020+” stanowi kluczowy element zintegrowanego planowania strategicznego.

Plan 2020+ określa podstawowe elementy układu przestrzennego, ich zróżnicowanie i wzajemne relacje. Cele polityki przestrzennej województwa określone w Planie 2020+ dotyczą gospodarczego wzrostu i innowacyjności, metropolizacji, zapewnienia spójności społecznej i ekonomicznej oraz ochrony naturalnych zasobów środowiska i kształtowania krajobrazów kulturowych. Jako dokument regionalny Plan 2020+ określa ramy i warunki merytoryczne dla podejmowania decyzji przestrzennych o charakterze strategicznym i koncentruje się na celach ważnych dla rozwoju województwa. Nie narusza przy tym uprawnień gmin w zakresie planowania miejscowego oraz nie stanowi podstawy wydawania decyzji administracyjnych ustalających lokalizacje inwestycji. Plan 2020+ uwzględnia zapisy dokumentów i programów rządowych oraz wojewódzkich, a także pozostaje w zgodności z dokumentami programowymi Unii Europejskiej.

Plan jest adresowany do szerokiego grona odbiorców, obejmującego podmioty samorządowe, rządowe i pozarządowe, środowiska gospodarcze, stowarzyszenia, organizacje społeczne oraz wszystkich obywateli zainteresowanych przyszłością tego obszaru.

❖ Program ochrony środowiska dla województwa śląskiego do roku 2019 z uwzględnieniem perspektywy do roku 2024

Podstawą prawną opracowania „Programu Ochrony Środowiska dla Województwa Śląskiego do roku 2019 z uwzględnieniem perspektywy do roku 2024” jest art. 17 ust. 1 ustawy z dnia 27 kwietnia 2001 r. Prawo Ochrony Środowiska (tj. Dz.U. z 2013 r. poz. 1232 z późn. zm.), który nakłada na Zarząd Województwa, obowiązek sporządzenia wojewódzkiego Programu ochrony środowiska. Po zaopiniowaniu przez Ministra Środowiska program uchwalany jest przez Sejmik Województwa. Ostatni „Program Ochrony Środowiska dla

Województwa Śląskiego do roku 2013 z uwzględnieniem perspektywy do roku 2018” został przyjęty uchwałą Sejmiku Województwa Śląskiego nr IV/6/2/2011 z dnia 14 marca 2011 roku. Raport z wykonania ww. Programu został opracowany w roku 2014 i obejmował lata 2011 - 2012.

Głównym celem tworzenia Programu jest dążenie do poprawy stanu środowiska w województwie oraz ograniczenie negatywnego wpływu na środowisko źródeł zanieczyszczeń, ochrona i rozwój walorów środowiska oraz racjonalne gospodarowanie jego zasobami. Dodatkowym celem przygotowania Programu jest realizacja założeń dokumentów strategicznych kraju, ze szczególnym uwzględnieniem Strategii „Bezpieczeństwo Energetyczne i Środowisko”. Jego istotą jest skoordynowanie, zaplanowanych w Programie działań z administracją rządową, samorządową (Urząd Marszałkowski, Starostwa Powiatowe, Urzędy Miast i Gmin) oraz przedsiębiorcami i społeczeństwem.

❖ Plan gospodarki odpadami dla województwa śląskiego 2014

Plan zawiera analizę i charakterystykę gospodarki wszelkimi odpadami powstającymi na terenie regionu oraz przywożonymi do województwa śląskiego. Zadaniem planu jest m.in. umożliwienie koordynacji działań gmin i powiatów w zakresie regionalnych bądź ponadlokalnych systemów gospodarki odpadami.

Istotnym elementem dokumentu są prognozowane zmiany w zakresie gospodarki odpadami oraz kierunki działań w zakresie zapobiegania powstawania odpadów oraz na rzecz zmniejszenia zagrożenia środowiska. Zdefiniowano kryteria rozmieszczenia obiektów przeznaczonych do gospodarowania odpadami oraz mocy przerobowych przyszłych instalacji do przetwarzania odpadów. Określono regiony gospodarki odpadami komunalnymi, podano wykaz regionalnych instalacji do przetwarzania odpadów komunalnych w poszczególnych regionach oraz instalacji przewidzianych do zastępczej obsługi tych regionów, względnie ich zamykania. W planie zawarto również informacje o strategicznej ocenie oddziaływania planu na środowisko oraz określono metody monitorowania działań.

Na etapie projektu jest *Plan gospodarki odpadami dla województwa śląskiego na lata 2016-2022*. Podstawą prawną opracowania „Programu Ochrony Środowiska dla Województwa Śląskiego do roku 2019 z uwzględnieniem perspektywy do roku 2024” jest art. 17 ust. 1 ustawy z dnia 27 kwietnia 2001 r. Prawo Ochrony Środowiska (t.j. Dz.U. z 2017 r. poz. 519 z późn. zm.), który nakłada na Zarząd Województwa obowiązek sporządzenia wojewódzkiego Programu ochrony środowiska. Po zaopiniowaniu przez Ministra Środowiska, „Program” uchwalany jest przez Sejmik Województwa. Ostatni „Program Ochrony Środowiska dla Województwa Śląskiego do roku 2013 z uwzględnieniem perspektywy do roku 2018” został przyjęty uchwałą Sejmiku Województwa Śląskiego nr IV/6/2/2011 z dnia 14 marca 2011 roku. Raport z wykonania ww. Programu został opracowany w roku 2014 i obejmował lata 2011 - 2012.

Głównym celem tworzenia wyżej wymienionego Programu jest dążenie do poprawy stanu środowiska w województwie oraz ograniczenie negatywnego wpływu na środowisko źródeł zanieczyszczeń, ochrona

i rozwój walorów środowiska oraz racjonalne gospodarowanie jego zasobami. Dodatkowym celem przygotowania Programu jest realizacja założeń dokumentów strategicznych kraju, ze szczególnym uwzględnieniem Strategii „Bezpieczeństwo Energetyczne i Środowisko”. Jego istotą jest skoordynowanie, zaplanowanych w Programie działań z administracją rządową, samorządową (Urząd Marszałkowski, Starostwa Powiatowe, Urzędy Miast i Gmin) oraz przedsiębiorcami i społeczeństwem.

DOKUMENTY NA POZIOMIE POWIATOWYM:

❖ Aktualizacja programu ochrony środowiska dla Powiatu Gliwickiego na lata 2014- 2017 z perspektywą do roku 2021

W celu realizacji polityki ekologicznej państwa, zarządy powiatów są zobligowane do sporządzania powiatowych Programów Ochrony Środowiska zgodnie z art. 17 ust. 1 ustawy z dnia 27 kwietnia 2001 r. Prawo ochrony środowiska (t.j. Dz. U. z 2017 r., poz. 519 z późn. zm.) i ich aktualizacji, co 4 lata. Cele Polityki Ekologicznej Państwa w powiązaniu ze specyfiką Powiatu Gliwickiego wyznaczają konkretne działania dla „Aktualizacji Programu Ochrony Środowiska dla Powiatu Gliwickiego na lata 2014-2017 z perspektywą do roku 2021”.

Program Ochrony Środowiska dla Województwa Śląskiego jest dokumentem określającym cele i priorytety w obszarze poprawy stanu środowiska województwa śląskiego. Naczelną zasadą przyjętą w Programie jest zasada zrównoważonego rozwoju, która umożliwia zharmonizowany rozwój gospodarczy i społeczny zgodny z ochroną walorów środowiska. Wyznaczone cele nakreślają konkretne wyzwania dla Aktualizacji Programu Ochrony Środowiska dla Powiatu Gliwickiego. Są to:

- cel nadrzędny: rozwój gospodarczy przy zachowaniu i poprawie stanu środowiska naturalnego województwa,
- powietrze atmosferyczne: kontynuacja działań związanych z poprawą jakości powietrza oraz ograniczenie zużycia energii i wzrost wykorzystania energii z odnawialnych źródeł,
- zasoby wodne: przywrócenie wysokiej jakości wód powierzchniowych oraz ochrona jakości wód podziemnych i racjonalizacja ich wykorzystania,
- gospodarka odpadami: minimalizacja ilości powstających odpadów, wzrost wtórnego wykorzystania i ograniczenie składowania pozostałych odpadów,
- ochrona przyrody: zachowanie, odtworzenie i zrównoważone użytkowanie różnorodności biologicznej na różnych poziomach organizacji: na poziomie wewnątrzgatunkowym (genetycznym), gatunkowym oraz ponadgatunkowym (ekosystemowym) oraz georóżnorodności,
- tereny przemysłowe: przekształcenie terenów przemysłowych i zdegradowanych województwa śląskiego zgodnie z wymaganiami ekologicznymi oraz uwarunkowaniami społeczno-ekonomicznymi,
- hałas: zmniejszenie uciążliwości hałasu dla mieszkańców województwa śląskiego i środowiska poprzez obniżenie jego natężenia do poziomu obowiązujących standardów,

- elektromagnetyczne promieniowanie niejonizujące: ochrona przed promieniowaniem elektromagnetycznym,
- zapobieganie poważnym awariom przemysłowym: ograniczenie ryzyka wystąpienia poważnych awarii przemysłowych oraz minimalizacja ich skutków,
- zasoby naturalne: zrównoważona gospodarka zasobami naturalnymi,
- gleby użytkowane rolniczo: racjonalne wykorzystywanie zasobów glebowych.

DOKUMENTY NA POZIOMIE LOKALNYM:

❖ Studium uwarunkowań i kierunków zagospodarowania przestrzennego

Dla gminy i miasta Pyskowice obowiązuje „Studium uwarunkowań i kierunków zagospodarowania przestrzennego miasta Pyskowice” przyjętego uchwałą nr XLI/325/2014 Rady Miejskiej w Pyskowicach z dnia 26 marca 2014 r. Studium jest podstawowym dokumentem kreującym politykę przestrzenną gminy. Jest dokumentem strategicznym w zakresie planowania przestrzennego i jest podstawą do opracowywania planów miejscowych gminy. Nie jest aktem prawa miejscowego, a więc nie zawiera przepisów powszechnie obowiązujących i nie może być podstawą do wydania decyzji administracyjnych. Ma za to charakter aktu kierownictwa wewnętrznego, obowiązującego w systemie organów gminy. Wśród funkcji zadań studium wymieniane jest również ukazanie gospodarczych i przestrzennych perspektyw rozwoju.

❖ Program **Ochrony Środowiska**. Aktualizacja **Programu Ochrony Środowiska** dla Gminy Pyskowice

„Program Ochrony Środowiska dla Gminy Pyskowice” oraz „Aktualizacja Programu Ochrony Środowiska dla Gminy Pyskowice” stanowią podstawowe narzędzia prowadzenia polityki ekologicznej w Gminie. Określają on politykę środowiskową, ustalają cele i zadania środowiskowe oraz szczegółowe programy zarządzania środowiskowego, odnoszące się do aspektów środowiskowych, usystematyzowanych według priorytetów. POŚ jest zgodny ze strategicznymi założeniami rozwoju Miasta Pyskowice, stworzonymi na podstawie przyjętej misji uwzględniającej potencjał własny i możliwości rozwoju: „Pyskowice – atrakcyjnym i przyjaznym do zamieszkania oraz wypoczynku ośrodkiem, łączącym wartości kulturowe i przyrodnicze z możliwością nowoczesnego inwestowania w oparciu o układ komunikacji drogowej i kolejowej.”

Projekt planu miejscowego uwzględnia ww. strategiczne założenia rozwoju gminy, obejmujące między innymi następujące zadania strategiczne:

1. Strefy inwestycyjne:
 - przystosowanie i uaktywnienie terenów inwestycyjnych.
2. Miejsce życia mieszkańców:
 - poprawa ekologii i ochrony środowiska (w tym m.in. rekultywacja i rewitalizacja zdegradowanych terenów przemysłowych oraz unieszkodliwianie odpadów),

- usprawnienie „polityki mieszkaniowej”,
 - usprawnienie funkcjonowania układu uliczno – drogowych,
 - przystosowanie budynków miejskich do zmiany ich funkcjonowania.
3. Środowisko dla przedsiębiorców:
- uaktywnienie terenów inwestycyjnych,
 - rozwój małej i średniej przedsiębiorczości na bazie lokalnych programów inwestycyjnych.

Wśród celów i zadań środowiskowych ujętych w Programie Ochrony Środowiska dla Gminy Pyskowice, wyróżnić należy:

1. W zakresie ochrony wód i gospodarki wodno – ściekowej (jako cele długoterminowe na lata 2004-2015):
 - a) przywrócenie czystości wód powierzchniowych,
 - b) ochrona zasobów wód podziemnych oraz zapewnienie mieszkańcom wody o wysokiej jakości,
- realizowane poprzez cele i zadania krótkoterminowe:
 - c) rozbudowa sieci kanalizacyjnej sanitarnej i deszczowej (budowa kanalizacji sanitarnej w gminie, modernizacja istniejącej sieci kanalizacyjnej, budowa rurociągu tłoczego lub modernizacja oczyszczalni ścieków w Pyskowicach, budowa kanalizacji deszczowej wraz z podczyszczalniami wód deszczowych,
 - d) ograniczenie ilości ścieków nieoczyszczonych (uregulowania w zakresie gospodarki wodno – ściekowej i racjonalnego gospodarowania wodą),
 - e) poprawa zaopatrzenia ludności w wodę oraz ograniczenie strat wody (budowa sieci wodociągowej oraz modernizacja istniejącej sieci),
 - f) ochrona wód powierzchniowych i podziemnych (budowa przydomowych oczyszczalni ścieków, ewidencja starych studni kopanych, ustalenie aktualnego sposobu korzystania ze studni, uregulowanie koryta rzeki Dramy).
2. W zakresie ochrony powierzchni ziemi i gleb (jako cele długoterminowe na lata 2004 – 2015):
 - a) poprawa jakości środowiska pod względem ziemi i gleb, w tym zwiększenie atrakcyjności Gminy,
 - b) racjonalne użytkowanie zasobów naturalnych,
- realizowane poprzez cele i zadania krótkoterminowe:
 - c) ochrona gleb użytkowanych rolniczo,
 - d) zapobieganie zanieczyszczeniom gleb,
 - e) zagospodarowanie terenu w sposób racjonalny,
 - f) rekultywacja terenów zdegradowanych i rewitalizacja terenów przemysłowych.
3. W zakresie ochrony przeciwpowodziowej, jako cel długoterminowy na lata 2004 – 2015, przyjmuje się minimalizację zagrożeń spowodowanych klęskami powodzi, realizowany poprzez cele i zadania krótkoterminowe

obejmujące ochronę przeciwpowodziową (opracowanie programu ochrony przed powodzią, w tym wyłączenie terenów z zabudowy).

4. W zakresie gospodarki odpadami, jako cel długoterminowy na lata 2004 – 2015, przyjmuje się ograniczenie do minimum uciążliwości odpadów dla środowiska przy maksymalnym ich wykorzystaniu gospodarczym, realizowany poprzez cele i zadania krótkoterminowe obejmujące:

- a) usystematyzowanie gospodarki odpadami,
- b) wzrost stopnia odzysku i recyklingu odpadów,
- c) ograniczenie uciążliwości odpadów dla środowiska,
- d) podnoszenie świadomości mieszkańców.

5. W zakresie ochrony powietrza atmosferycznego (jako cele długoterminowe na lata 2004 – 2015):

- a) ograniczenie emisji zanieczyszczeń z procesów spalania paliw,
 - b) ograniczenie emisji ze źródeł komunikacyjnych,
- realizowane poprzez cele i zadania krótkoterminowe:
- c) ograniczenie niskiej emisji i zapotrzebowania na energię ciepłą,
 - d) ograniczenie emisji zanieczyszczeń ze źródeł energetycznych i przemysłowych,
 - e) termomodernizacja budynków wraz z modernizacją systemów grzewczych,
 - f) realizacja programu wykorzystania odnawialnych źródeł energii,
 - g) modernizacja systemu komunikacyjnego,
 - h) poprawa stanu technicznego dróg, modernizacja nawierzchni dróg gminnych,
 - i) budowa i organizacja tras rowerowych.

6. W zakresie ochrony przed hałasem, jako cel długoterminowy na lata 2004 – 2015, przyjmuje się zapewnienie sprzyjającego komfortu akustycznego środowiska, realizowany poprzez cele i zadania krótkoterminowe obejmujące:

- a) ograniczenie hałasu komunikacyjnego,
- b) tworzenie terenów wolnych od oddziaływań akustycznych związanych z przemysłem i komunikacją.

❖ Plan Gospodarki Niskoemisyjnej dla Gminy Pyskowice

Plan Gospodarki Niskoemisyjnej (PGN) to strategiczny dokument dla gminy, mający wpływ na lokalną gospodarkę ekologiczną i energetyczną. PGN zawiera informacje o ilości wprowadzanych do powietrza pyłów i gazów cieplarnianych na terenie gminy, podając jednocześnie propozycje konkretnych i efektywnych działań ograniczających te ilości.

Potrzeba sporządzenia i realizacji Planu gospodarki niskoemisyjnej wynika ze zobowiązań, określonych w ratyfikowanym przez Polskę Protokole z Kioto oraz w pakiecie klimatyczno – energetycznym, przyjętym przez Komisję Europejską w grudniu 2008 roku. Ponadto jest zgodna z polityką Polski i wynika z Założeń Narodowego

Programu Rozwoju Gospodarki Niskoemisyjnej, przyjętych przez Radę Ministrów 16 sierpnia 2011 roku. Niniejszy plan pomoże w spełnieniu obowiązków nałożonych na jednostki sektora publicznego w zakresie efektywności energetycznej, określonych w ustawie z dnia 20 maja 2016 r. o efektywności energetycznej (Dz. U. z 2016 r., poz. 831). Posiadanie Planu jest podstawą do uzyskania dotacji m.in. na cele termomodernizacyjne z budżetu Unii Europejskiej w perspektywie finansowej 2014-2020.

W dokumencie określono następujące cele strategiczne i cele szczegółowe:

Cel strategiczny 1. Redukcja emisji gazów cieplarnianych o 2,6 % w stosunku do roku bazowego.

Cele szczegółowe:

- 1.1. Ograniczenie i racjonalizacja zużycia energii elektrycznej.
- 1.2. Ograniczenie zużycia paliw stałych w tym węgla do celów grzewczych w mieszkalnictwie.

Cel strategiczny 2. Zwiększenie udziału energii pochodzącej ze źródeł odnawialnych o 4,86% w roku 2020 w stosunku do udziału OZE w roku bazowym.

Cele szczegółowe:

- 2.1. Promocja OZE w środowisku lokalnym.
- 2.2. Wsparcie organizacyjne i formalne instytucji i osób zainteresowanych wykorzystaniem OZE.
- 2.3. Przyjęcie przez Miasto roli lidera we wdrażaniu energooszczędnych i ograniczających emisję projektów w sferze publicznej.

Cel strategiczny 3. Redukcja zużycia energii finalnej o 2,6 %.

Cele szczegółowe:

- 3.1. Głęboka termomodernizacja obiektów publicznych i prywatnych z wykorzystaniem OZE do produkcji energii i ciepła.
- 3.2. Modernizacja źródła i przesyłu ciepła sieciowego.
- 3.3. Modernizacja na energooszczędne oświetlenia ulicznego i oświetlenia obiektów publicznych.
- 3.4. Kampanie społeczne informacyjno-promocyjne zachowań konsumenckich użytkowników energii.

Cel strategiczny 4. Redukcja emisji pyłu PM_{2,5} o 1,4% w stosunku do roku bazowego, pyłu PM₁₀ o 1,4% w stosunku do roku bazowego oraz pyłu B(a)P o 1,2% w stosunku do roku bazowego.

Cele szczegółowe:

- 4.1. Głęboka termomodernizacja obiektów publicznych i prywatnych z wykorzystaniem OZE do produkcji energii i ciepła.
- 4.2. Przyjęcie przez Miasto roli lidera we wdrażaniu energooszczędnych i ograniczających emisję projektów w sferze publicznej.

Realizacja ww. celów wymagać będzie zatem podjęcia szeregu różnorodnych i szeroko zakrojonych działań, nie tylko bezpośrednio sprzyjających ograniczeniu emisji gazów cieplarnianych i zanieczyszczeń, ale również tych które wpływają na redukcję w sposób pośredni sprzyjając zmniejszeniu zużyciu paliw i energii.

Zebrane dane w niniejszym planie dla gminy Pyskowice odnoszą się do stanu na koniec roku 2012 (rok bazowy), natomiast rokiem docelowym, dla którego będą przeprowadzane prognozy emisji ustala się na 2020.

2. OGÓLNA CHARAKTERYSTYKA I LOKALIZACJA TERENU OBJĘTEGO OPRACOWANIEM

Obszar objęty projektem miejscowego planu dotyczy fragmentu Gminy Pyskowice w rejonie Zaolszan i obejmuje tereny zlokalizowane po południowej stronie drogi krajowej DK 94 (ul. Bytomska), po wschodniej stronie drogi wojewódzkiej nr 901 (ul. Gliwicka) do granicy podziału administracyjnego pomiędzy Gminami Pyskowice i Zbrosławice, o łącznej powierzchni ok. 101,15 ha.

W północnej części terenu, wzdłuż drogi krajowej DK 94, przebiega rzeka Drama. Obszar w rejonie ulic Zaolszany i Rzecnej charakteryzuje się wysokimi walorami krajobrazowymi i kulturowymi. Otwarte tereny zielone wzdłuż rzeki Dramy, stanowią panoramę ekspozycyjną dla krajobrazu, a zwłaszcza dla starówki Pyskowic.

W północnej części opracowania przeważa zabudowa mieszkaniowa jednorodzinna i zagrodowa, natomiast tereny usług i produkcji stanowią nieznaczny stopień zainwestowania terenu. Zabudowa koncentruje się głównie wzdłuż ulic Zaolszany i Rzecnej, stanowiąc zespół wartościowych historycznie obiektów i zespołów zabudowy. Znaczną część opracowania stanowią tereny użytków rolnych III i IV klasy bonitacyjnej, częściowo odłogowane.

3. CHARAKTERYSTYKA ŚRODOWISKA OBSZARU

3.1. Położenie fizycznogeograficzne, geomorfologia terenu

Zgodnie z podziałem na jednostki geomorfologiczne obszar opracowania zlokalizowany jest w obrębie mezoregionu Kotliny Raciborskiej, która położona jest po obu stronach górnej Odry, pomiędzy Wyżyną Śląską na wschodzie a Płaskowyżem Głubczyckim na zachodzie i Równiną Niemodlińską na północnym zachodzie. Mezoregion jest najdalej na południe wysuniętą częścią Niziny Śląskiej, która rozciąga się wzdłuż biegu Odry na terenie powiatu wodzisławskiego i raciborskiego oraz dalej na północ w kierunku Kędzierzyna - Koźła i Krapkowic. Północno – wschodnią część Kotliny Raciborskiej przecina Kanał Gliwicki.

Powierzchnia Kotliny osiąga wysokości nieco poniżej 200 m n.p.m. Obszar ten jest bardzo słabo urozmaicony z przewagą rzeźby równinnej o różnicach wysokości z reguły nie przekraczających 3 metrów, a niewielkie urozmaicenia w rzeźbie tworzą zagłębienia w formie meandrycznych starorzeczy, często wypełnionych wodą lub podmokłych. Charakterystycznymi formami geomorfologicznymi w dolinie Odry są dwie tarasy akumulacyjne: zalewowy, który sięga 0,5 - 2,0 metrów nad poziomem rzeki oraz nadzalewowy, który sięga 4 – 7 metrów nad poziomem rzeki. Dno kotliny budują osady holoceniczne i są to utwory gliniaste i pyłowe, rzadziej ilaste i piaszczy-ste o zróżnicowanej miąższości, natomiast pod nimi zalegają osady okrucowe w postaci piasków i żwirów.

Wg K. Klimek i L. Starkel (1972) obszar opracowania przynależy do regionu Wysoczyzny Przywyzynne subregion Wysoczyzna Czechowicka. Wysoczyzna Czechowicka leży na południe od Dramy. Płaskie lub faliste wierzchowiny wysoczyzny leżą w wysokości ok. 250-255 m n.p.m. Opadają one zazwyczaj stromym stokiem do otaczających je dolin.

Krawędzie wysoczyzn w wielu miejscach rozcięte są głębokimi dolinami dopływów rzek głównych, co nadaje rzeźbie charakter pagórkowaty. W podłożu osadów pliocenńskich i czwartorzędowych zalegają opisane wyżej osady triasu. Strop podłoża czwartorzędowego leży w wysokości od 140 do 240 m n.p.m. W spągu osadów czwartorzędowych występują zazwyczaj piaski lub żwiry fluwioglacjalne przykryte gliną morenową miejscami o znacznej miąższości. Ponad dolnym poziomem gliny morenowej występują osady piaszczysto-żwirowe lub ilaste, przykryte drugim poziomem gliny morenowej. Ta ostatnia buduje duże powierzchnie wysoczyzn. Górną glinę morenową pokrywają miejscami piaski. Doliny rozcinające poziom wysoczyznowy mają płaskie i miejscami podmokłe dna ograniczone stromymi zboczami. Zawilgocenia powierzchni, płytkie zaleganie poziomu wód gruntowych lub wypływy wody mogą pojawiać się na stokach na kontakcie utworów gliniastych i piaszczystych. W podłożu osadów dolinnych występują zazwyczaj głębokie formy erozyjne, wycięte w osadach przedczwartorzędowych.

3.2. Warunki geologiczne

Zgodnie z materiałami archiwalnymi obszar opracowania budują utwory karbonu, triasu, trzeciorzędu i czwartorzędu. Karbon na przedmiotowym terenie wykształcony jest w postaci naprzemianległych ławic ilowców, mułowców i piaskowców z pokładami węgla. Udział piaskowców jest niewielki i dochodzi do ok. 25%. Piaskowce są drobnoziarniste, silnie związane o spoiwie ilasto – krzemionkowym.

Osady triasu reprezentowane są głównie przez piaskowce o różnym stopniu związaneści oraz ility pstry stratygraficznie zaliczane do pstręgo piaskowca, przykryte osadami wapienia muszlowego tj. silnie spękanymi wapieniami i dolomitami z nielicznymi wkładkami ilów i margli.

Osady trzeciorzędu wykształcone są jako przewarstwiające się nawzajem ławice ilów, piasków, wapieni i margli. Wyżej w profilu trzeciorzędu zalegają ilowce i ility margliste oraz margle glaukonitowe przykryte ilowcami z anhydrytem i przewarstwieniami gipsów krystalicznych. Stropową partię trzeciorzędu budują ility piaszczyste i pylaste z przewarstwieniami piasków i żwirów. Osady czwartorzędowe generalnie związane są z akumulacją wodno – lodowcową w plejstocenie oraz podrzędnie z działalnością współczesną wód powierzchniowych (osady holocenu). Plejstocenńskie piaski i żwiry wodnolodowcowe odsłaniają się głównie na zboczach dolin cieków oraz lokalnie w formie izolowanych płatów. Powyżej zalegają gliny zwałowe, często zapiaszczone, z domieszkami skał starszych i żwirów. Często występują wkładki ilów, podrzędnie występują osady wietrzelinowe. Doliny cieków wyścielają holocenńskie mułki, ility, namuły organiczne, lokalnie piaski i pyły.

3.3. Warunki hydrogeologiczne

Obszar opracowania przynależy do bytomsko – olkuskiego regionu hydrogeologicznego z wodami porowymi i szczelinowo – porowymi w utworach kenozoiku i mezozoiku. Główny użytkowy poziom wodonośny występuje w utworach triasu dolnego i środkowego w wapieniach i dolomitach, na głębokości ok. 200m. Miąższość warstw wodonośnych powyżej 100 m. Wydajności 2-100 m³/h, przeciętnie 10-70 m³/h. Wody znajdują się pod ciśnieniem do 3000 kPa. Poziom triasowy spełnia kryteria Głównych Zbiorników Wód Podziemnych – obszar opracowania

w całości leży w zasięgu GZWP nr 330 Gliwice (T_{1,2} – trias dolny i środkowy). Jest to zbiornik o powierzchni ok. 330 km² w ośrodku szczelinowo – krasowym o wysokiej klasie czystości. Szczeliny i kanały krasowe tworzą drogi przepływu wód, natomiast przestrzeń porowa jest miejscem magazynowania wody. Szczególnie dużą ilość szczelin i pustek krasowych obserwuje się w strefach występowania uskoków i pęknięć tektonicznych. Szczeliny i pustki krasowe stanowią zasadnicze drogi migracji wód podziemnych. Różny stopień uszczelinienia i spękania skał oraz zróżnicowane w związku z tym występowanie form krasu podziemnego powoduje zróżnicowanie prędkości przepływu wody w górotworze. Analiza map hydrogeologicznych oraz danych obserwacyjnych z punktów hydrogeologicznych wykazuje, iż spływ wód podziemnych zbiornika triasowego odbywa się w kierunku południowo – zachodnim. W ostatnich latach, w związku ze zmniejszoną wielkością eksploatacji tego poziomu, prędkość przepływu tych wód maleje, a powstałe wcześniej leje depresyjne systematycznie zmniejszają swój zasięg. Zasilanie kompleksu wodonośnego triasu odbywa się w rejonie bezpośrednich wychodni, a także poprzez przepuszczalne utwory czwartorzędowe na całej powierzchni Gminy Pyskowice z poziomów czwartorzędowych wód podziemnych. Drugorzędny poziom wodonośny występuje w utworach czwartorzędowych w piaskach i żwirach. Czwartorzędowe piętro wodonośne cechuje się zróżnicowanymi warunkami hydrogeologicznymi zależnymi od miąższości i wykształcenia litologicznego osadów. W profilu piętra wodonośnego czwartorzędu stwierdzono występowanie od 1 do 3 poziomów.

Pierwszy z nich, poziom holoceniński związany jest głównie z aluwiami rzeczными (piaski, gliny i mułki). Z uwagi na małą miąższość osadów, wykształcenie oraz ich skład granulometryczny, poziom ten zalega płytko (do 1 m) i występuje głównie w dolinie rzeki Dramy i w ujściowych odcinkach dolin jej większych dopływów. Utwory budujące ten poziom są nasiąkliwe, wodochłonne o zróżnicowanej wodoodporności (przepuszczalności), toteż dna tych dolin bywały także silnie podmokłe, z tendencją do zabagniania. Sytuacja zmieniła się dopiero po zmeliorowaniu doliny Dramy.

Kolejny poziom czwartorzędowy (1 lub 2) związane są z utworami rzecznołodowcowymi, piaskami międzymorenowymi o dużej miąższości oraz glinami lodowcowymi. Utwory te wypełniają przedczwartorzędową dolinę Dramy oraz zalegają zwartą pokrywą o znacznej miąższości na wierzchołkach i zboczach podłoża podczwartorzędowego. Wymienione poziomy są zasobne w wodę i tworzą często zwierciadło napięte. Poziom wody gruntowej w utworach glacialnych kształtuje się na głębokościach do ok. 5 m, nawiązując przy tym swoim kształtem do rzeźby terenu. Stąd w pobliżu dolin występuje on najczęściej do głębokości 2 m. Czwartorzędowe poziomy wodonośne mają bezpośredni kontakt z wodami powierzchniowymi, zasilając je lub drenując. Spływ wód gruntowych w obrębie tych poziomów odbywa się w kierunku dolin. Zasilanie tych poziomów odbywa się przez opady atmosferyczne

Z uwagi na fakt, iż w granicach Gminy Pyskowice nie ma posterunków obserwacyjny wód podziemnych IMiGW, dla zilustrowania zachowania się poziomu wód gruntowych przyjęto najbliższy położony posterunek IMiGW w Czekanowie (Gmina Zbrosławice), który jest reprezentatywny dla większego obszaru.

PROGNOZA ODDZIAŁYWANIA NA ŚRODOWISKO
MIEJSCOWEGO PLANU ZAGOSPODAROWANIA PRZESTRZENNEGO FRAGMENTU GMINY PYSKOWICE W REJONIE ZAOLSZAN

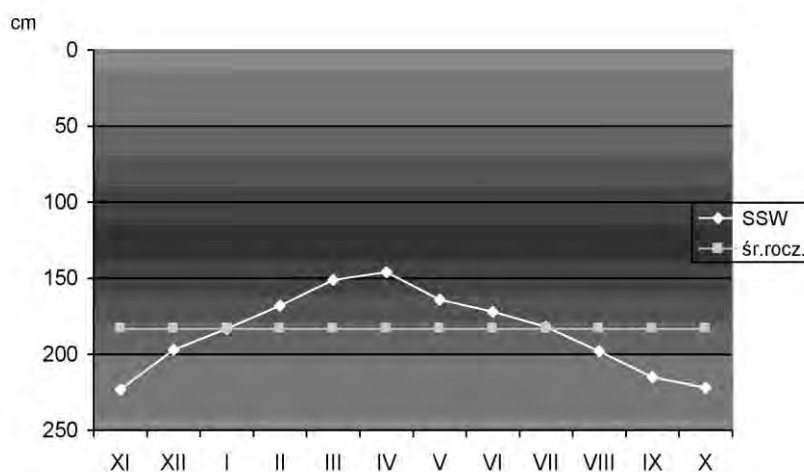
Tabela 1. Zestawienie **średnich rocznych i skrajnych stanów wód podziemnych (A)** oraz **średnich miesięcznych (B) stanów wód podziemnych (w cm)** dla posterunku IMiGW w Czekanowie dla wielolecia 1951-1995.

A.

Nazwa posterunku (dorzecze)	Wysokość znaku mierniczego nad pow. terenu (w cm)	Rzędna znaku mierniczego nad pow. terenu (w cm)	Stany (cm)		Amplituda z wartości ekstremalnych (cm)	Średni
			Maksimum absolutne (cm)	Minimum absolutne (cm)		
Czekanów (Kłodnica)	27	245,78	25	387	362	27

B.

Nazwa posterunku (lata)	Stan	Średnie miesięczne stany wód podziemnych w cm											
		XI	XII	I	II	III	IV	V	VI	VII	VIII	IX	X
Czekanów (1951-1995)	SSW	223	197	183	168	151	146	164	172	182	198	215	222



Z danych zebranych na tym posterunku wynika, iż podwyższone stany wód podziemnych występują głównie w miesiącach roztopów wiosennych (marzec, kwiecień). Natomiast stany niżówkowe są charakterystyczne dla okresów zmniejszonych opadów w jesieni. Amplituda wahań między średnimi miesięcznymi z wielolecia wynosi 77 cm. Natomiast amplituda wahań między wartościami ekstremalnymi dochodzi do 362 cm. Wahania tego poziomu zależne są od sytuacji morfologicznej i litologii podłoża; wynoszą one od 0,6 m w dolinach do ok. 2 m na wysoczyznach i w strefach wychodni triasu.

3.4. Hydrografia terenu

Teren planowanego przedsięwzięcia przynależy do prawostronnego dorzecza Odry zlewnia Dramy. Drama – prawostronny dopływ Kłodnicy – wpływa na teren Pyskowic od wschodu na granicy z wsią Zawada. Wysokość dna rzeki wynosi tam około 216 m n.p.m. Drama uchodzi na południowo – zachodniej granicy Gminy do

Kanału Gliwickiego na wysokości ok. 194,5 m n.p.m. Koryto potoku na całej długości jest uregulowane i umocnione. W ujściowym odcinku Drama skierowana została do zbiornika przepływowego Dzierżno Małe. Następnie, po wypływie ze zbiornika i przepłynięciu odcinka ok. 1,1 km sztucznym korytem, uchodzi do Kanału Gliwickiego.

Na Dramie i jej dopływach, także na pozostałych potokach Pyskowic, nie ma posterunków wodowskazowych i nie są prowadzone systematyczne pomiary stanów i przepływów wody. Dotychczas stałe obserwacje na rzece Dramie były prowadzone w Mikuszowinie tylko w okresach 1938-1942 i 1946-1957. Dla tego okresu wyliczone charakterystyczne przepływy przyjmowały wartości: • SNQ = 0,13 m³/s, • SSQ = 0,64 m³/s, • SWQ = 17,20 m³/s.

Sporadycznie wykonywane pomiary wykazują, iż przeciętne przepływy wody są tu stosunkowo niewielkie. Pomiary wykonane w sierpniu 2001 r. w warunkach pogodowych przeciętnych wykazały przepływy rzędu 0,51 m³/s na Dramie w Pyskowicach (w sierpniu 1987 r. 0,2 m³/s), na Potoku z Łubia przy ujściu do Dramy 0,03 m³/s i Potoku Świętoszowickiego 0,15 m³/s przy ujściu do Dramy. Pomiar przepływu wykonany na potoku Pniówka przy ujściu do Dramy w 1987 r. dał wynik 0,1 m³/s. Z kolei przepływy dla Dramy przy ujściu do zbiornika Dzierżno Małe obliczone metodą analogii dla 5-lecia 1991-1995 dały następujące wyniki: SNQ = 0,16 m³/s i SSQ = 0,72 m³/s.

Na podstawie analizy danych regionalnych można stwierdzić, iż potoki Miasta Pyskowice mają, zgodnie z klasyfikacją I. Dynowskiej i A. Tłaki (1978), reżim wyrównany z wezbraniem wiosennym i bardzo słabym drugorzędym wezbraniem letnim oraz zasilaniem gruntowo – deszczowo – śnieżnym. Zgodnie z tak wyrażonym reżimem potoki na obszarze Miasta przez cały rok zasilane są z odpływu gruntowego, natomiast podwyższone przepływy spowodowane są topnieniem śniegu wiosną lub opadami letnimi.

Zasadniczą cechą reżimu rzecznego jest jego sezonowa zmienność oraz nieregularność przepływów wynikająca ze zmienności warunków hydrometeorologicznych danego roku na tle zmienności wieloletniej. Sezonową zmienność odpływu można określić wartością liczbową jako amplitudę przepływów średnich miesięcznych z wielolecia. Dla innych rzek regionu posiadających dane pomiarowe amplituda ta jest znaczna i często przekracza 100 %, co wskazuje na znaczne wahania przepływów spowodowane bieżącymi warunkami hydrometeorologicznymi.

Istotnym parametrem charakteryzującym zasobność obszaru w wodę jest wskaźnik spływu jednostkowego (q).

Dla zlewni porównywalnych posiadających dane pomiarowe wskaźnik ten wynosi przeciętnie 5,40 l/s z 1 km², przy średnim przepływie 0,53 m³/s. Natomiast wartości ekstremalne zawierają się w granicach od 0,07 l/s z 1 km² (przepływ obserwowany 0,007 m³/s) do 190 l/s z 1 km² (przepływ obserwowany 18,7 m³/s) – dane dla Brynicy w profilu Brynica. Wyliczone na podstawie niepełnych danych dla Dramy w Mikuszowinie spływy jednostkowe wynoszą SNq = 1,06 l/s z 1 km² i SSq = 5,20 l/s z 1 km². Są to więc wartości w pełni porównywalne ze zlewniami analogicznymi.

**PROGNOZA ODDZIAŁYWANIA NA ŚRODOWISKO
MIEJSCOWEGO PLANU ZAGOSPODAROWANIA PRZESTRZENNEGO FRAGMENTU GMINY PYSKOWICE W REJONIE ZAOLSZAN**

W roku 2007 wody Potoku Dramy zgodnie z danymi WIOŚ Katowice zakwalifikowane zostały do IV klasy jakości – wody niezadowolającej jakości oraz V klasy jakości – wody złej jakości.

Rzeka, długość badana	Klasa jakości wody w 2007 r.		Wskaźniki decydujące o klasie jakości wód w 2007r	
	Monitoring diagnost.	Monitoring operacyjny	IV klasa	V klasa
Drama - 3,1 km				
Drama od Grzybowickiego Potoku do zbiornika Dzierżno Małe		IV	Barwa, amoniak, azot Kjeldahla, azot ogólny, fosforany	azotany
Drama - 0,1				
Drama w obrębie zbiornika Dierżno Małe do ujścia	V		Barwa, amoniak, azot Kjeldahla, azotany, mangan, żelazo, liczba bakterii grupy Coli typu kałowego	Tlen rozpuszczony, przewodność elektrolityczna, substancje rozpuszczone, chlorki, liczba bakterii grupy Coli

3.5. Klimat i warunki meteorologiczne

Uwzględniając rejonizację rolniczo – klimatyczną wg R. Gumińskiego (1948) obszar objęty opracowaniem zlokalizowany jest w środkowej części dzielnicy XV – częstochowsko – kieleckiej.



Rysunek. Regionizacja rolniczo – klimatyczna wg R. Gumińskiego zmodyfikowana przez J. Kondrackiego (źródło: *Przyroda Województwa Śląskiego*)

Dzielnice XV charakteryzują następujące warunki:

- średnia temperatura stycznia wynosi $-3,0^{\circ}\text{C}$,
- średnia temperatura lipca około $17,2^{\circ}\text{C}$,
- średnia temperatura roczna $7,6-7,7^{\circ}\text{C}$,

- dni z przymrozkami od 112 do 130,
- dni mroźnych ok. 20 – 40,
- ostatnie przymrozki wiosenne występują najczęściej w końcu kwietnia lub na początku maja,
- czas zalegania pokrywy śnieżnej wynosi ok. 50 dni,
- okres wegetacyjny trwa od 200 do 210 dni,
- opady atmosferyczne zróżnicowane, do 800 mm/rok,
- przeważają wiatry południowo – zachodnie i zachodnie.



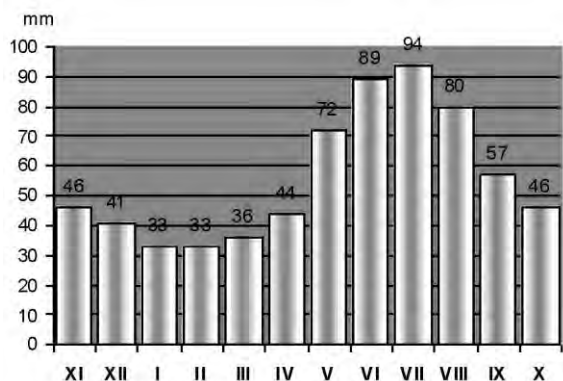
Rysunek. Średnia roczna temperatura (źródło: Przyroda Województwa Śląskiego)

Przy charakterystyce klimatycznej szczególnie istotne są warunki opadowe na analizowanym obszarze, od których zależy ilość wody pozostającej w obiegu. Z uwagi na to, iż w obrębie Pyskowic nie ma żadnego posterunku opadowego IMiGW, dla scharakteryzowania stosunków opadowych zestawiono dane pomiarowe z najbliższego terytorialnie posterunku opadowego w Łubiu Górnym.

Tabela 2. Zestawienie średnich miesięcznych sum opadów atmosferycznych z wielolecia 1961-2000 lub 1961-1986 w roku przeciętnym (a), w roku wilgotnym (b), w roku suchym (c).

Posterunek (lata)	Sumy opadów miesięcznych (w mm)												Suma roczna
	XI	XII	I	II	III	IV	V	VI	VII	VIII	IX	X	
Łubie Górne													
1961-1986 a	54	52	50	43	45	48	78	89	95	94	61	53	762
b	71	60	81	122	76	62	59	69	139	192	116	29	1076
c	51	18	44	46	53	20	73	89	45	120	7	18	584

**PROGNOZA ODDZIAŁYWANIA NA ŚRODOWISKO
MIEJSCOWEGO PLANU ZAGOSPODAROWANIA PRZESTRZENNEGO FRAGMENTU GMINY PYSKOWICE W REJONIE ZAOLSZAN**



Rozkład **ś**rednich miesięcznych sum opadów atmosferycznych na posterunku opadowym IMiGW w **Ł**ubiu **G**órnym w wieloleciu 1961-1986.

Średnie roczne sumy opadów atmosferycznych w analizowanym rejonie kształtują się w granicach 762 mm.



Rysunek. **Ś**rednia roczna suma opadów (źródło: *Przyroda Województwa Śląskiego*)

Kierunki wiatru nawiązują do ogólnej cyrkulacji powietrza, przeważają wiatry z sektora zachodniego z kierunku SW, W, NW, które stanowią 40–55% wszystkich obserwacji. Mniejszy jest udział wiatrów z sektora wschodniego, waha się on od 15 do 30% obserwacji. W poniższej tabeli zestawiono **ś**rednie wartości prędkości wiatru za lata 1951–1965.

Tabela 3. Prędkość wiatru [m/s]

I	II	III	IV	V	VI	VII	VIII	IX	X	XI	XII	Rok
3,2	3,4	3,8	3,1	3,0	2,6	2,5	2,3	2,5	2,4	3,0	3,0	2,9



Rysunek. Średnia roczna prędkość wiatru (źródło: Przyroda Województwa Śląskiego)

3.6. Zasoby przyrodnicze i krajobrazowe

Obszar opracowania obejmuje tereny zainwestowane, jak również tereny otwarte, biologicznie czynne, kompleksy gruntów rolnych – użytkowanych rolniczo, w znacznym stopniu odłogowanych. W dolinie rzeki Dramy lokuje się przede wszystkim zieleń łąkowa, o zróżnicowanym składzie gatunkowym, uzależnionym od sposobu użytkowania, rodzaju i żyzności gleby, poziomu wód gruntowych.

Pola uprawne posiadają najniższy możliwy wskaźnik stabilności ze wszystkich zbiorowisk roślinnych (poniżej 1 w skali 0-5), ich stabilność przyrodniczą i związany z tym poziom różnorodności biologicznej należy ocenić jako bardzo niski. Obecnie użytki rolne w wyniku odłogowania podlegają procesom wtórnej sukcesji. Odłogowanie gruntów rolnych może stanowić z jednej strony czynnik sprzyjający wzrostowi różnorodności biologicznej, z drugiej jednak strony powoduje znaczne zachwaszczanie (przede wszystkim rozwój trzcinnika, nawłoci, ostrożnia polnego), uniemożliwiające rozwój innych roślin oraz stanowiące remizy dla szkodników sąsiednich upraw. Łąki położone w obrębie przedmiotowego terenu są dość ubogie florystycznie ze względu na bezpośrednie sąsiedztwo głównych dróg i terenów zabudowy. Na obrzeżach zabudowy, szczególnie przy ulicach Gliwickiej i Bytomskiej oraz w rejonie zabudowy przemysłowej występują zbiorowiska roślinności synantropijnej ruderalnej. W południowo – wschodniej części opracowania występują również obszary dolesień, zadrzewień i zakrzewień.

W granicach obszaru projektu planu jako wartościową krajobrazowo należy uznać dolinę rzeki Drama, zwłaszcza ze względu na jej panoramiczne i przyrodnicze walory. O zdecydowanie mniejszych walorach krajobrazowych jest obszar terenów rolnych zlokalizowanych w południowej części obszaru, a zwłaszcza wzdłuż ulicy Gliwickiej, gdzie gęsta sieć napowietrznych linii wysokiego napięcia skutecznie do dezawuuje.

Doliny cieków stanowią bardzo ważny element środowiska pełniąc przede wszystkim funkcje ekologiczne (różnorodność biologiczna, obfitość i stosunki ilościowe wielu gatunków a więc i zależności biocenotyczne, obieg substancji, w tym także toksycznych, korytarz migracji, łącznik ekologiczny) i klimatyczne (mikroklimat otoczenia, rynnny spływu chłodnych mas powietrza, kształtowanie odpowiednich warunków przewietrzania terenu). Dzięki utrzymywaniu się określonego poziomu wody cieków, odpowiednio podpiętrzony jest poziom wód gruntowych w otoczeniu. Stała obecność wody powierzchniowej, a także wilgotnej gleby w jej sąsiedztwie, istotnie modyfikuje mikroklimat, zmniejsza amplitudę wahań temperatury i wilgotności powietrza. Roślinność przywodna również w istotny sposób modyfikuje warunki mikroklimatyczne, w tym temperaturę i wilgotność gleby i atmosfery, siłę i szybkość wiatru, naświetlenie, spowalnia docieranie wody do gleby i jej odpływ, zatrzymuje śnieg, przechwytuje i kumuluje substancje pokarmowe oraz toksyczne z otoczenia zmniejszając w ten sposób ich ilość krążącą w otaczających ekosystemach lądowych lub odpływającą do innych ekosystemów wodnych. Woda w krajobrazie rolniczym posiada również szczególne walory estetyczne.

3.7. Zasoby kulturowe i zabytki

Wśród obiektów o wartościach kulturowych i zabytkowych należy wymienić teren cmentarza żydowskiego, wraz z domem przedpogrzebowym i istniejącym starodrzewem, zlokalizowanego przy zachodniej granicy opracowania, wzdłuż ulicy Gliwickiej, jako założenia o wartości historycznej, naukowej i artystycznej oraz budynek Stacji Elektroenergetycznej (GPZ – Główny Punkt Zasilający 110/20 kV) wraz z otoczeniem, przy ul. Zaolszany 14 – jako zabytek techniki i przemysłu, ujęty w Wojewódzkiej Ewidencji Zabytków. Budynek GPZ, jak również krzyż przydrożny przy ul. Zaolszany (na działce nr 74) wskazano w Gminnej Ewidencji Zabytków, zgodnie z Zarządzeniem Nr RZ.0050.245.2013 Burmistrza Miasta Pyskowice z dnia 13 grudnia 2013 r. Na terenie objętym projektem planu zlokalizowane są również stanowiska archeologiczne stanowiska archeologiczne, znajdujące się w ewidencji stanowisk archeologicznych Wojewódzkiego Urzędu Ochrony Zabytków (obszar AZP 95-44/74, AZP 95-44/22, AZP 95-44/5).

3.8. Jakość powietrza.

Zanieczyszczeniem powietrza atmosferycznego nazywamy wprowadzenie substancji stałych, ciekłych i gazowych, w ilościach, które mogą ujemnie wpłynąć na zdrowie człowieka, klimat, przyrodę żywą, wody, gleby lub spowodować inne szkody w środowisku. Różnorodne skutki wynikające z obecności zanieczyszczeń związane są z rodzajem szkodliwości oraz ich stężeniem. Wprowadzone do atmosfery zanieczyszczenia najogólniej dzielimy na pyły i gazy. Pyły podobnie jak para wodna, wpływają głównie na zmianę właściwości fizycznych powietrza. Chemiczne zmiany natomiast powodowane są przez gazy. Należy pamiętać, że o ile redukcja zanieczyszczeń pyłowych została na świecie w zasadzie opanowana, o tyle redukcja gazów wciąż jest nierozwiązywalnym problemem.

Podstawową masę zanieczyszczeń emitowanych do atmosfery stanowi dwutlenek węgla CO₂, powstający w trakcie wszelkiego typu procesów spalania paliw. Jako taki nie jest gazem toksycznym, jednakże jego wzrost stężenia w powietrzu przyczynia się w ok. 55% do efektu cieplarnianego.

Dwutlenek siarki SO₂ emitowany w wyniku spalania paliw zawierających siarkę – spalania węgla kamiennego i brunatnego głównie w procesach energetycznych. Jest związkiem szkodliwym dla organizmów żywych. W powietrzu SO₂ ulega dalszemu utlenianiu do SO₃, który reagując z wodą daje kwas siarkowy będący bezpośrednią przyczyną kwaśnych deszczy. Zmniejszenie emisji SO₂ uzyskuje się przez zmniejszenie zużycia paliw, nowe techniki spalania, odsiarczanie paliw lub odsiarczanie spalin.

Dwutlenek azotu NO₂, jest jednym z głównych zanieczyszczeń motoryzacyjnych; tlenki azotu, po utlenieniu w obecności pary wodnej, mają udział w tworzeniu kwaśnych deszczy i ich niszczącym działaniu. W warunkach wysokiego stężenia tego gazu w atmosferze, przy słonecznej pogodzie dochodzi pod wpływem energii światła słonecznego do przemian chemicznych i powstawania związków azotu z węglowodorami. W połączeniu z gazowymi węglowodorami tworzą w określonych warunkach atmosferycznych zjawisko smogu.

Tlenek węgla CO powstaje w wyniku procesu niepełnego spalania węgla, głównie w niskosprawnych kotłach i paleniskach węglowych. Jego źródłem są również spaliny samochodowe. Jest gazem toksycznym, ale jego istotne oddziaływanie jest lokalne. W przyrodzie nie odgrywa większej roli, gdyż szybko utlenia się do dwutlenku węgla. Powstawanie zanieczyszczeń pyłowych wiąże się nierozdzielnie ze wszystkimi procesami produkcyjnymi i procesami spalania. Szczególnie duże ilości pyłów powstają przy spalaniu paliw stałych. Ilość i charakterystyka pyłów, jakie powstają w procesie spalania paliw stałych zależy od rodzaju paliwa i warunków spalania. Ponadto "pyłotwórcze" są także procesy metalurgiczne oraz produkcja materiałów budowlanych, a zwłaszcza produkcja cementu.

Do zanieczyszczeń pyłowych zaliczane są pyły: ze spalania paliw, cementowo – wapiennicze i materiałów ogniotrwałych, krzemowe, nawozów sztucznych, węglowo – grafitowe i sadza, węgla brunatnego, środków powierzchniowo – czynnych i polimerów oraz szczególnie niebezpieczne zanieczyszczenia pyłowe takie jak: chrom, rtęć, ołów, kadm, arsen, cynk, mangan i in. Do pyłów szczególnie toksycznych należą także węglowodory aromatyczne (w tym rakotwórczy benzopiren). O stopniu szkodliwości pyłów decyduje ich stężenie w atmosferze, skład chemiczny i mineralogiczny. Z pyłów mineralogicznych najbardziej szkodliwy jest kwarc.

W działaniu na organizmy żywe obserwuje się występowanie zjawiska synergizmu, tj. działania skojarzonego, wywołującego efekt większy niż ten, który powinien wynikać z sumy efektów poszczególnych składników. Na stopień oddziaływania mają również wpływ warunki klimatyczne takie jak: temperatura, nasłonecznienie, wilgotność powietrza, prędkość wiatru. Oprócz szkodliwego oddziaływania na środowisko naturalne i zdrowie ludzi emisje zanieczyszczeń powodują straty gospodarcze.

Na obecny stan sanitarny obszaru ma wpływ lokalna emisja pyłów i gazów z indywidualnych palenisk domowych, kotłowni, a także z zakładów produkcyjnych i usługowych (głównie poza zakresem opracowania) zlokalizowanych wzdłuż ulicy Gliwickiej i Bytomskiej oraz z komunalnego składowiska odpadów (zlokalizowanego poza obszarem

objętym planem). Ponadto do nadmiernego zanieczyszczenia powietrza atmosferycznego przyczynia się lokalny i ponadlokalny transport samochodowy.

Docelowe zagospodarowanie i użytkowanie terenu będzie potencjalnym źródłem zanieczyszczeń powietrza atmosferycznego przede wszystkim w związku z zaopatrywaniem nowoprojektowanych obiektów w ciepło oraz obsługą komunikacyjną terenu. Wpływ źródeł grzewczych na stan sanitarny powietrza zależy przede wszystkim od technicznych parametrów zastosowanych urządzeń grzewczych (sprawność energetyczna, warunki spalania oraz warunki wprowadzania emisji zanieczyszczeń – parametry emitora) oraz zastosowanego rodzaju paliwa. Dla ochrony jakości powietrza konieczna jest instalacja nowoczesnych systemów grzewczych o korzystnej dla środowiska charakterystyce energetycznej – emisyjnej.

Nowoprojektowana zabudowa będzie ponadto źródłem emisji zanieczyszczeń powodowanej konieczną obsługą komunikacyjną. Wielkość emisji niezorganizowanej ze źródeł motoryzacyjnych zależy w głównej mierze od natężenia ruchu, jego struktury oraz czasu emisji. W obszarze opracowania najbardziej znaczącym źródłem kształującym stan sanitarny powietrza są drogi klasy głównej G (ulica Bytomska i Gliwicka), pełniące funkcje komunikacji lokalnej oraz tranzytowej, ze znacznym udziałem pojazdów klasy ciężkiej.

Realizacja zabudowy usługowo – produkcyjnej (w szczególności w przypadku realizacji składów, magazynów, itp.), powodować będzie intensywne potoki ruchu, w tym pojazdów klasy ciężkiej. W przypadku terenów układu komunikacyjnego, a zwłaszcza dróg głównych, należy stosować izolację w postaci np. zieleni ochronnej, a także wprowadzić rozwiązania zwiększające płynność ruchu. Zaproponowane rozwiązania prawdopodobnie wydatnie przyczynią się do zmniejszenia emisji zanieczyszczeń do atmosfery w analizowanym obszarze.

3.9. Hałas

Hałasem przyjęto określać wszelkie niepożądane, nieprzyjemne, dokuczliwe, uciążliwe lub szkodliwe dźwięki oddziałujące na narząd słuchu i inne zmysły oraz części organizmu człowieka. Hałas stanowi zbiór dźwięków o różnych częstotliwościach i różnych wartościach ciśnienia akustycznego. Można przyjąć, że obecnie hałas jest oddziaływaniem najbardziej uciążliwym dla ludzi zamieszkałych w środowisku aglomeracji miejskiej. Ze względu na charakter oddziaływania hałasu na organizm człowieka, wyróżnia się hałas uciążliwy niewywołujący trwałych skutków w organizmie oraz hałas szkodliwy wywołujący trwałe skutki lub powodujący określone ryzyko ich wystąpienia. Wyróżnia się również, np.: hałas aerodynamiczny, powstający w wyniku przepływu powietrza lub innego gazu oraz hałas mechaniczny, powstający wskutek tarcia i zderzeń ciał stałych, w tym głównie części maszyn. Stosowany jest także podział ze względu na środowisko, w którym hałas występuje. Hałas w przemyśle, zwany jest hałasem przemysłowym, hałas w pomieszczeniach mieszkalnych, miejscach użyteczności publicznej i terenach wypoczynkowych - hałasem komunalnym, a w środkach komunikacji - hałasem komunikacyjnym.

Z przeprowadzanych badań wynika, że organizm człowieka potrafi kumulować i utrwaląć skutki obciążenia hałasem, który działa destrukcyjnie zarówno na narządy słuchu, jak i na zdrowie fizyczne i sferę psychiczną. Dokuczliwość

hałasu znacząco rośnie powyżej poziomu 60dB w porze dziennej i 50dB w porze nocnej.

Klimat akustyczny analizowanego obszaru jest kształtowany przede wszystkim przez hałas komunikacyjny towarzyszący ruchowi drogowemu. Należy tutaj w szczególności wskazać znacząco obciążone ruchem drogi klasy głównej: ulicę Bytomską DK 94 i ulicę Gliwicką DW 901. Docelowe zagospodarowanie obszaru objętego projektem planu i przeznaczenie go w znacznym stopniu dla celów produkcyjnych i inwestycyjnych będzie się wiązać ze wzrostem poziomu hałasu w środowisku. Na obszarze objętym projektem planu należy przewidzieć izolację akustyczną od najbardziej uciążliwych komunikacyjnie obszarów, względnie wprowadzić usprawnienia ruchu.

3.10. Promieniowanie elektromagnetyczne.

Ustawa z dnia 27 kwietnia 2001 r. *Prawo ochrony środowiska* w art. 121 reguluje zasady ochrony przed polami elektromagnetycznymi, celem zapewnienia jak najlepszego stanu środowiska. W związku z tym wymagane jest:

- 1) utrzymanie poziomów pól elektromagnetycznych poniżej dopuszczalnych lub co najmniej na tych poziomach,
- 2) zmniejszanie poziomów pól elektromagnetycznych co najmniej do dopuszczalnych, gdy nie są one dotrzymane.

Zgodnie z art. 123 ustawy oceny poziomów pól elektromagnetycznych w środowisku i obserwacji zmian dokonuje się w ramach państwowego monitoringu środowiska. Okresowe badania poziomów pól elektromagnetycznych w środowisku leżą w gestii Wojewódzkiego Inspektora Ochrony Środowiska.

W rozporządzeniu Ministra Środowiska z dnia 30 października 2003 r. w sprawie dopuszczalnych poziomów pól elektromagnetycznych w środowisku oraz sposobów sprawdzania dotrzymania tych poziomów określono:

- dopuszczalne poziomy pól elektromagnetycznych w środowisku, zróżnicowane dla terenów przeznaczonych pod zabudowę mieszkaniową oraz miejsc dostępnych dla ludności;
- zakresy częstotliwości pól elektromagnetycznych, dla których określa się parametry fizyczne charakteryzujące oddziaływanie pól elektromagnetycznych na środowisko;
- metody sprawdzania dotrzymania dopuszczalnych poziomów pól elektromagnetycznych oraz
- metody wyznaczania dotrzymania dopuszczalnych poziomów pól elektromagnetycznych.

Najpowszechniej występującymi instalacjami emitującymi pole elektromagnetyczne są linie elektroenergetyczne oraz instalacje radiokomunikacyjne, takie jak stacje bazowe telefonii komórkowej oraz stacje radiowe i telewizyjne.

Do istotnych źródeł promieniowania elektromagnetycznego na przedmiotowym obszarze należy sieć napowietrznych linii elektroenergetycznych wysokiego napięcia 110 kV oraz średniego napięcia 20 kV wraz z głównym punktem zasilania GPZ 110/20 kV przy ul. Zaolszany 14.

3.11. Obszary **chronione na mocy przepisów odrębnych**

❖ Obszary Natura 2000

Sieć obszarów Natura 2000 to program ochrony zasobów przyrodniczych wdrażany przez wszystkie państwa członkowskie Unii Europejskiej. Jest to narzędzie zrównoważonego rozwoju, minimalizujące zagrożenia jakie niesie ze

sobą postęp cywilizacji, wiążący się z intensywnym przekształcaniem ekosystemów. Program ma na celu ochronę, zachowanie oraz odtwarzanie najcenniejszych, rzadkich siedlisk przyrodniczych oraz gatunków zwierząt i roślin, a co za tym idzie zapewnienie człowiekowi dobrych warunków życia i rozwoju. Podstawą prawną tworzenia sieci jest Dyrektywa Parlamentu Europejskiego i Rady 2009/147/WE z dnia 30 listopada 2009 r. w sprawie ochrony dzikiego ptactwa (Dz. U. UE L z dnia 26 stycznia 2010 r.), Dyrektywa Rady 92/43/EWG z dnia 21 maja 1992 r. w sprawie ochrony siedlisk przyrodniczych oraz dzikiej fauny i flory oraz ustawa z dnia 16 kwietnia 2004 r. o ochronie przyrody (Dz. U. z 2009 r. Nr 151, poz. 1220 ze zm.). Sieć obszarów Natura 2000 obejmuje:

- obszary specjalnej ochrony ptaków (OSOP),
- specjalne obszary ochrony siedlisk (SOOS),
- obszary mające znaczenie dla Wspólnoty (projektowane specjalne obszary ochrony siedlisk).

Sieć obszarów Natura 2000 łączy w sobie cechy obszarowej formy ochrony przyrody jak również ochrony gatunkowej. Ochronie podlegają tylko konkretne siedliska przyrodnicze oraz gatunki roślin i zwierząt, ze względu na które obszar został powołany, a nie cały obszar w swoich granicach. Celem programu jest:

- zachowanie, utrzymanie właściwego stanu ochrony gatunku lub siedliska przyrodniczego;
- zachowanie integralności obszaru, czyli spójności czynników strukturalnych i funkcjonalnych, które warunkują trwanie populacji gatunków i siedlisk przyrodniczych,
- zachowanie spójność sieci – powiązania między obszarami i ich roli jako korytarzy ekologicznych umożliwiających migrację roślin i zwierząt.

Zgodnie z art. 33 ustawy z dnia 16 kwietnia 2004 r. *o ochronie przyrody* (t.jedn. Dz.U. z 2016 r. poz. 2134 ze zm.) zabronione jest podejmowanie działań mogących, osobno lub w połączeniu z innymi działaniami, znacząco negatywnie oddziaływać na cele ochrony obszaru, w tym: pogorszyć stan siedlisk przyrodniczych lub siedlisk gatunków roślin i zwierząt, dla których ochrony wyznaczono obszar; wpłynąć negatywnie na gatunki; pogorszyć integralność obszaru lub jego powiązania z innymi obszarami. Przepis ten stosuje się także do proponowanych obszarów mających znaczenie dla Wspólnoty.

Każde przedsięwzięcie, działanie, które może znacząco oddziaływać na obszar Natura 2000, a które nie jest bezpośrednio związane z ochroną obszaru, lub nie wynika z tej ochrony, wymaga przeprowadzenia odpowiedniej oceny oddziaływania na podstawie ustawy z dnia 3 października 2008 r. o udostępnianiu informacji o środowisku i jego ochronie, udziale społeczeństwa w ochronie środowiska oraz o ocenach oddziaływania na środowisko (tekst jednolity: Dz. U. z 2016 r., poz. 353 ze zm.).

W granicach obszaru opracowania oraz w bezpośrednim sąsiedztwie nie występują obszary oraz obiekty podlegające ochronie prawnej, w tym w szczególności obszary NATURA 2000.

❖ Lasy

Tereny lasów podlegają ochronie na mocy ustawy z dnia 3 lutego 1995 r. o ochronie gruntów rolnych i leśnych (tekst jedn. Dz. U. z 2015 r. poz. 1909 ze zm.). Jako grunty leśne określa się grunty, które: są określone jako lasy w przepisach o lasach, zostały zrekultywowane dla potrzeb gospodarki leśnej oraz lokują się pod drogami dojazdowymi do gruntów leśnych.

Zgodnie z art. 3 ust. 2 ww. ustawy **ochrona gruntów leśnych** polega na:

- ograniczaniu przeznaczania ich na cele nieleśne lub nierolnicze,
- zapobieganiu procesom degradacji i dewastacji gruntów leśnych oraz szkodom w drzewostanach i produkcji leśnej, powstającym wskutek działalności nieleśnej i ruchów masowych ziemi,
- przywracaniu wartości użytkowej gruntom, które utraciły charakter gruntów leśnych wskutek działalności nieleśnej,
- poprawianiu ich wartości użytkowej oraz zapobieganiu obniżania ich produktywności,
- ograniczaniu zmian naturalnego ukształtowania powierzchni ziemi.

Lasem w rozumieniu ustawy z dnia 28 września 1991 r. o lasach (tekst jedn. Dz.U. z 2017 r., poz. 778) jest grunt:

- 1) o zwartej powierzchni co najmniej 0,10 ha, pokryty roślinnością leśną (uprawami leśnymi) – drzewami i krzewami oraz runem leśnym – lub przejściowo jej pozbawiony:
 - a) przeznaczony do produkcji leśnej lub
 - b) stanowiący rezerwat przyrody lub wchodzący w skład parku narodowego albo
 - c) wpisany do rejestru zabytków;
- 2) związany z gospodarką leśną, zajęty pod wykorzystywane dla potrzeb gospodarki leśnej: budynki i budowle, urządzenia melioracji wodnych, linie podziału przestrzennego lasu, drogi leśne, tereny pod liniami energetycznymi, szkółki leśne, miejsca składowania drewna, a także wykorzystywane na parkingi leśne i urządzenia turystyczne.

Na terenie objętym projektem planu wyznaczono tereny lasów 1 ZL o powierzchni 0,27 ha, których zasady zagospodarowania i zabudowy podlegają przepisom ustawy o lasach. Ustawa określa zasady zachowania, ochrony i powiększania zasobów leśnych oraz zasady gospodarki leśnej w powiązaniu z innymi elementami środowiska i z gospodarką narodową. W granicach opracowania nie występują lasy ochronne w rozumieniu ustawy.

❖ Zasoby wodne

Zasoby wodne podlegają ochronie na mocy ustawy z dnia 18 lipca 2001 r. Prawo wodne (tekst jednolity: Dz.U. z 2017 r., poz. 1121). Analizowany obszarze jest zlokalizowany w granicach Głównego Zbiornika Wód Podziemnych „Gliwice” nr 330. Stosownie do art. 59 ustawy, **obszary ochronne zbiorników wód śródlądowych**, zarówno powierzchniowych, jak i podziemnych, **stanowią obszary, na których obowiązują zakazy, nakazy oraz ograniczenia w zakresie użytkowania gruntów lub korzystania z wody w celu ochrony zasobów tych wód przed degradacją.** Na obszarach tych można zabronić wznoszenia obiektów budowlanych oraz wykonywania robót lub innych czynności,

które mogą spowodować trwałe zanieczyszczenie gruntów lub wód, a w szczególności lokalizowania inwestycji zaliczonych do przedsięwzięć mogących znacząco oddziaływać na środowisko.

Obszary ochronne ustanawia dyrektor regionalnego zarządu gospodarki wodnej, w drodze aktu prawa miejscowego, na podstawie planu gospodarowania wodami na obszarze dorzecza (*art. 60 ustawy*). W chwili obecnej brak jest ustanowionych prawnie ochronnych zbiorników wód śródlądowych **oraz stref ochronnych ujęć wody**, niemniej jednak ochrona istniejących zasobów wodnych wymaga wykluczenia lokalizacji inwestycji stanowiących zagrożenie dla środowiska gruntowo – wodnego oraz wprowadzania nieoczyszczonych ścieków do wód powierzchniowych lub gruntu.

❖ Tereny inne

- Na obszarze objętym planem nie występują tereny zagrożone osuwaniem się mas ziemnych.
- Obszar objęty planem jest położony poza granicami terenu górniczego.
- Na obszarze objętym planem nie występują obszary narażone na niebezpieczeństwo powodzi (obszary szczególnego zagrożenia powodzią w rozumieniu przepisów ustawy Prawo wodne).

4. UWARUNKOWANIA EKOFIZJOGRAFICZNE.

4.1. Uwarunkowania ekofizjograficzne rozwoju funkcji użytkowych.

Uwarunkowania ekofizjograficzne dla potrzeb zmian w przedmiotowym planu zagospodarowania przestrzennego zostały zawarte w rozdziale 7 opracowania pn. „Warunki ekofizjograficzne miasta Pyskowice” z 2012 r. Wskazania ekofizjograficzne formułowane dla potrzeb przyszłych zmian w planach zagospodarowania przestrzennego, zgodnie z Rozporządzeniem Ministra Środowiska z dnia 9 września 2002 r. w sprawie *opracowań ekofizjograficznych*, uwzględniają:

- 1) określenie przydatności poszczególnych terenów dla rozwoju różnych funkcji użytkowych (mieszkaniowej, przemysłowej, wypoczynkowo – rekreacyjnej, rolniczej, leśnej itp.);
- 2) wskazanie terenów, których użytkowanie i zagospodarowanie, z uwagi na cechy zasobów środowiska i ich rolę w strukturze przyrodniczej obszaru, powinno być podporządkowane potrzebom zapewnienia prawidłowego funkcjonowania środowiska i zachowania różnorodności biologicznej;
- 3) określenie ograniczeń wynikających z konieczności ochrony zasobów środowiska lub występowania uciążliwości
- 4) i zagrożeń środowiska oraz wskazanie obszarów, na których ograniczenia te występują.

4.2. Uwarunkowania ekofizjograficzne rozwoju funkcji użytkowych

Przeprowadzona analiza ekofizjograficzna obszaru wskazuje na uwzględnienie następujących wytycznych:

- Ze względu na naturalne uwarunkowania przyrodnicze należy wykluczyć z zabudowy mieszkaniowej doliny rzeczne z uwagi na niekorzystne warunki gruntowo – wodne (grunty słabonośne), ze względów ekologicznych (łącznikowa funkcja dolin w systemie przyrodniczym) oraz ze względu na zagrożenie powodziowe lub podtopieniami.
- Obecnie prawne ograniczenia w zabudowie (od bezwzględnego zakazu po utrudnienia) występują w obszarach: terenów leśnych / stref uciążliwości cmentarzy grzebalnych / stref ochrony od linii energetycznych i gazociągów.
- Ze względu na uwarunkowania naturalne, ograniczenia w zabudowie mieszkaniowej występują również:
 - na terenach pozadolinnych, na których poziom wody gruntowej jest płytki (1-2 m p.p.t.); w przypadku gminy Pyskowice z uwagi na dużą zmienność uwarunkowań gruntowo – wodnych wynikających z budowy geologicznej (grunty polodowcowe) należy zalecić każdorazowe rozpoznanie warunków gruntowo – wodnych przed rozpoczęciem inwestycji;
 - na terenach leśnych i w strefie ochrony ekotonalnej lasu;
 - w dnach i w wylotach suchych dolin; doliny te mogą prowadzić wodę w okresach intensywnych opadów deszczu.
- Funkcja mieszkaniowa powinna być lokalizowana głównie w obszarach wierzchwinowych, z pozostawieniem bez zabudowy linii spływu wód opadowych i roztopowych do dolin rzecznych. W dolinie Dramy należy wykluczyć lokalizację nowej zabudowy z uwagi na argumenty przedstawione powyżej.
- Funkcja mieszkaniowa powinna być realizowana poprzez umiarkowane dogęszczanie zabudowy w już istniejących terenach zabudowy mieszkaniowej lub w bezpośrednim jej sąsiedztwie, z zachowaniem dotychczasowego układu jednostki osadniczej oraz planowych luk w zabudowie umożliwiających komunikowanie się biocenozy i umożliwiających utrzymanie drożności pasmowych elementów struktury ekologicznej gminy (korytarze ekologiczne).
- Funkcji mieszkaniowej może towarzyszyć funkcja usługowa, jako dopuszczalna, w zakresie nieoddziałującym znacząco na środowisko (zdrowie ludzi) w rozumieniu przepisów ochrony środowiska.
- Należy eliminować rozpraszanie zabudowy na tereny otwarte.
- Czynnikiem sprzyjającym rozwojowi funkcji gospodarczych w gminie jest niewielka odległość od dużych aglomeracji miejskich, jako potencjalnego rynku zbytu lub zakupu komponentów. Jednak większość możliwych do realizacji usług pokrywa bieżące potrzeby lokalnej społeczności.
- Ograniczenia prawne w zakresie lokalizacji funkcji gospodarczych są identyczne, jak w przypadku zabudowy mieszkaniowej. Do rozwoju funkcji gospodarczych predysponowane są, podobnie jak w przypadku zabudowy mieszkaniowej:

- nieużytki i użytki rolne o najniższych klasach bonitacyjnych, z wyłączeniem gruntów organicznych, wyższe klasy bonitacyjne mogą być przeznaczane pod zabudowę na powiększenie istniejących terenów zabudowy przemysłowej lub usługowej;
 - tereny, w których wody gruntowe zalegają głębiej niż 2 m pod powierzchnią z uwzględnieniem wahań poziomu w wieloletiu, uzależnionym od wielkości zasilania atmosferycznego (w dolinach rzek $\pm 1,5-2$ m);
 - tereny poza dnami dolin i wylotami suchych dolin (linie spływu wód opadowych i roztopowych);
 - tereny poza obszarami zabudowy mieszkaniowej, w przypadku przedsięwzięć mogących znacząco oddziaływać na środowisko i zdrowie ludzi lub szczególnie uciążliwych,
 - tereny poza systemem przyrodniczym gminy.
- Do prawidłowego spełniania funkcji przeznaczonych w planie konieczna jest zbiorcza lub zakładowa (w przypadku przemysłu i produkcji) sieć wodociągowa, kanalizacyjna, sanitarna i deszczowa, oczyszczalnia ścieków, sieć gazowa, drogowa, telefoniczna oraz zorganizowany odbiór wytwarzanych i segregowanych w miejscu wytwarzania odpadów komunalnych, lub przemysłowych.
 - Indywidualne systemy zaopatrzenia w wodę oraz gromadzenia ścieków dopuszczalne są jedynie w przypadku zabudowy rozproszonej i kolonijnej.
 - Na terenie gminy Pyskowice możliwa jest realizacja indywidualnych systemów oczyszczania ścieków komunalnych polegających na rozsączaniu pod warunkiem wcześniejszego rozpoznania warunków gruntowo – wodnych (warunkiem koniecznym jest występowanie warstw izolujących od podłoża węglanowego).
 - W terenach przeznaczonych pod rozwój funkcji przemysłowych konieczne jest wykluczenie funkcji mieszkaniowej, ze względu na możliwość znaczącego oddziaływania na środowisko i zdrowie ludzi.

5. USTALENIA STUDIUM UWARUNKOWAŃ I KIERUNKÓW ZAGOSPODAROWANIA PRZESTRZENNEGO GMINY PYSKOWICE

Wśród ustaleń „Studium” dla terenów objętych niniejszym opracowaniem, należy wyróżnić następujące zapisy:

- Zagospodarowanie terenów przeznaczone pod zainwestowanie i inwestycje nie narusza w sposób istotny strategicznych kierunków rozwoju miasta oraz instrumentów realizacji polityki rozwoju przestrzennego miasta.
- Nowe tereny mieszkaniowo – usługowe, usługowo – produkcyjne i produkcyjno – usługowe (przy dużym udziale zieleni towarzyszącej tej zabudowie) – nie będą oddziaływały negatywnie na otaczające środowisko. Tereny usługowo – produkcyjne lokalizowane są przy ciągach komunikacyjnych. Utrzymuje się bez zmian istniejący układ dróg: krajowej (DK-94 – ul. Bytomska), wojewódzkiej (DW-901 – ul. Gliwicka) i gminnych – ul. Zaolszany, Rzeczną, Wrzosową i dojazdową.
- W zakresie ochrony środowiska i wartości kulturowych określono zasady związane z ochroną wód, ochroną powietrza, ochroną przed hałasem, wibracją i polami elektroenergetycznymi, zagrożeniem powodzią i osuwaniem

się mas ziemnych oraz w zakresie gospodarki odpadami. Dla osiągnięcia istotnej poprawy w zakresie ochrony środowiska wymagane są działania dotyczące modernizacji istniejącej zabudowy, przebudowy i rozbudowy źródeł zaopatrzenia w ciepło oraz zasadniczej rozbudowy wewnętrznego układu komunikacyjnego. Jednym z elementów poprawy warunków środowiska naturalnego będzie również ograniczenie uciążliwości hałasu powodowanego przez komunikację i przemysł. Działalność w tym zakresie powinna polegać na eliminowaniu ruchu tranzytowego z terenów mieszkaniowych, zastosowaniu ekranów i zieleni izolacyjnej oraz modernizacji zakładów położonych w obrębie zabudowy mieszkaniowo – usługowej.

- Przed zainwestowaniem ustalono ochronę: terenów leśnych, dolin rzek i potoków wraz z otulinami, terenów zielonych, ogrodów i cmentarzy, jako obszarów stanowiących podstawowe i pomocnicze elementy ekologicznego systemu ochrony gminy.
- Wyznaczono strefy ochrony konserwatorskiej: STREFA "E" – ochrony ekspozycji zabytkowych zespołów i STREFA "K" - ochrony krajobrazu, jak również wskazano obiekty zabytkowe, celem ochrony, utrzymania i zachowania najwartościowszych elementów zabytkowych i kulturowo – krajobrazowych. Nie wyklucza to wprowadzania nowych funkcji, nowej zabudowy lub modernizacji starej – jednakże z zachowaniem wymogów konserwatorskich.
- Szczególną ochroną objęto dolinę rzeki Dramę, charakteryzująca się naturalnymi walorami krajobrazowymi, skorelowanymi z założeniem urbanistycznym miasta.
- Zaopatrzenie w infrastrukturę techniczną:
 - zaopatrzenie w wodę: poprzez wykorzystanie istniejącego systemu na terenie miasta Pyskowice, z uwzględnieniem jego modernizacji i rozbudowy;
 - odprowadzanie i oczyszczanie ścieków: poprzez odprowadzanie ścieków do przepompowni zlokalizowanej na terenie dawnej oczyszczalni ścieków, a następnie tłoczone na oczyszczalnię ścieków w Gliwicach;
 - zaopatrzenie w energię elektryczną: przy utrzymaniu GPZ, poprzez wykorzystanie istniejących linii 110 kV, 20kV i w miarę zaistniałej potrzeby budowę nowych stacji transformatorowych;
 - zaopatrzenie w gaz: poprzez gazociągi średniego ciśnienia z istniejącej stacji zlokalizowanej w Gliwicach;
 - telekomunikacja: utrzymanie istniejących stacji przesyłowych sieci wzdłuż dróg oraz realizacja nowych usług i sieci telekomunikacyjnych jako inwestycji celu publicznego;
 - dopuszczono realizację sieci i urządzeń infrastruktury technicznej w pasach drogowych i na terenach przylegających do tych pasów w uzgodnieniu z administratorem drogi.

6. USTALENIA PROJEKTU MIEJSCOWEGO PLANU ZAGOSPODAROWANIA PRZESTRZENNEGO FRAGMENTU GMINY PYSKOWICE W REJONIE ZAOLSZAN

6.1. Przeznaczenie terenów objętych projektem miejscowego planu zagospodarowania przestrzennego

W ustaleniach projektu planu miejscowego określono tereny o różnym przeznaczeniu podstawowym i dopuszczalnym oraz zróżnicowanych warunkach zabudowy i zagospodarowania terenu, w tym:

- MN – tereny zabudowy mieszkaniowej jednorodzinnej,
- M-U – tereny zabudowy mieszkaniowo – usługowej,
- U – tereny zabudowy usługowej,
- P – tereny zabudowy produkcyjnej, produkcyjno – usługowej, składowo – magazynowej, bazy spedycyjne i transportowe,
- ZP – tereny zieleni urządzonej,
- ZC – tereny cmentarzy,
- R – tereny rolnicze,
- ZL – tereny lasów.
- ZLd – tereny dolesień,
- Ws – tereny wód powierzchniowych śródlądowych,
- KD – tereny dróg publicznych, w tym:
 - KDGP – droga główna ruchu przyspieszonego klasy G,
 - KDG – droga główna klasy G,
 - KDL – drogi lokalne klasy L,
 - KDZ – droga zbiorcza klasy Z,
 - KDD – droga dojazdowa klasy D,
- KDW – tereny dróg wewnętrznych,
- IT-E – tereny urządzeń elektroenergetycznych.

W zakresie dyspozycji przestrzennej planu wyznaczono: granice obszaru objętego planem, linie rozgraniczające tereny o różnym przeznaczeniu lub różnych zasadach zagospodarowania; nieprzekraczalne linie zabudowy; wykaz stanowisk archeologicznych, objętych ochroną konserwatorską, strefy ochrony konserwatorskiej: „E” – ochrony ekspozycji i „K” – ochrony krajobrazu oraz obiekty zabytkowe.

Ponadto, w ramach oznaczeń informacyjnych, wskazano tereny znajdujące się w zasięgu oddziaływania napowietrznych sieci energetycznych średniego i wysokiego napięcia i wzdłuż trasy nowoprojektowanego wodociągu przesyłowego DN 600 mm.

6.2. Ustalenia **projektu mpzp określające zasady ochrony środowiska, przyrody i krajobrazu kulturowego.**

Ustalenia w zakresie ochrony środowiska, przyrody i krajobrazu sformułowano w formie nakazów, zakazów i dopuszczeń, celem:

- 1) spełnienia wymagań ochrony środowiska,
- 2) zachowania proporcji między zabudowaną i niezabudowaną częścią działki lub terenu,
- 3) utrzymania i ochrony przestrzeni o wartościowym krajobrazie oraz zapewnienia integracji przekształconego obszaru w zakresie widokowym i kompozycyjnym z terenami sąsiadującymi;
- 4) zapewnienia mieszkańcom i przyszłym użytkownikom odpowiednich standardów życia w zakresie dostępności do infrastruktury technicznej i komunikacyjnej.

W projekcie planu w zakresie dotyczącym zasad **ochrony środowiska** wprowadzono następujące ustalenia:

- W obszarze planu wprowadzono:
 - 1) zakazy:
 - a) lokalizacji zakładów stwarzających ryzyko wystąpienia poważnych awarii przemysłowych,
 - b) lokalizacji przedsięwzięć mogących zawsze znacząco oddziaływać na środowisko na całym obszarze objętym planem,
 - c) lokalizacji przedsięwzięć mogących potencjalnie znacząco oddziaływać na środowisko na terenach wyznaczonych liniami rozgraniczającymi i oznaczonych symbolami MN, M-U, 1-5 U, za wyjątkiem przedsięwzięć z zakresu infrastruktury technicznej i liniowej oraz dróg,
 - d) lokalizacji usług i działalności produkcyjnej stwarzających uciążliwość dla sąsiednich nieruchomości, związanych z emisją zanieczyszczeń powietrza, hałasu, wibracji, pola elektromagnetycznego i przekraczających wartości dopuszczalne;
 - e) lokalizacji składowisk odpadów, spalarni odpadów oraz działalności związanej z wytwarzaniem, magazynowaniem, odzyskiem, unieszkodliwianiem odpadów i gospodarowaniem odpadami;
 - 2) dopuszczenia:
 - a) realizacji przedsięwzięć z zakresu infrastruktury technicznej i liniowej oraz dróg,
 - b) lokalizacji przedsięwzięć mogących potencjalnie znacząco oddziaływać na środowisko, na terenach wyznaczonych liniami rozgraniczającymi i oznaczonych symbolem 6 – 7 U, 1 – 6 P, z jednoczesnym zakazem lokalizacji przedsięwzięć mogących zawsze znacząco oddziaływać na środowisko,
 - c) istniejących, w dniu wejścia w życie planu, przedsięwzięć mogących znacząco oddziaływać na środowisko, działających w oparciu o wydane pozwolenia i decyzje.
- W zakresie **ochrony gruntów i wód**, projekt mpzp wprowadza:
 - 1) nakazy:

- a) zachowania ciągłości systemu melioracyjnego, w tym prowadzenia działań inwestycyjnych na obszarze zdrenowanym w sposób niepowodujący trwałego przerwania drenażu i zniszczenia urządzeń melioracyjnych,
 - b) stosowania szczelnych urządzeń do odprowadzania wód opadowych, wyposażonych w separatory związków ropopochodnych wraz z osadnikami dla miejsc postojowych, parkingów, placów i garaży,
 - c) stosowania wymaganych przepisami i ustaleniami planu zasad w zakresie odprowadzania ścieków, wód opadowych i roztopowych;
- 2) zakazy:
- a) zmiany warunków spływu wód powierzchniowych w obrębie poszczególnych działek ze szkodą dla gruntów sąsiednich,
 - b) lokalizacji nowych obiektów budowlanych innych niż urządzenia wodne i przeciwpowodziowe oraz urządzenia infrastruktury drogowej i technicznej w odległości mniejszej niż 5,0 m od linii brzegowej, tj. od górnej krawędzi skarpy brzegowej cieków wodnych,
 - c) grodzenia nieruchomości przylegających do wód powierzchniowych zgodnie z przepisami ustawy z dnia 18 lipca 2001 r. Prawo wodne (tekst jedn. Dz.U. z 2017 r., poz. 1121).
- W ramach **ochrony strefy wód podziemnych** (GZWP Nr 330 – Gliwice) projekt mpzp ustala:
Cały obszar objęty planem jest zlokalizowany w zasięgu głównego zbiornika wód podziemnych GZWP nr 330 – Gliwice. W ramach ochrony strefy wód podziemnych ustala się zakazy:
 - 1) wprowadzania ścieków bezpośrednio do wód podziemnych, wód oraz ziemi,
 - 2) realizacji inwestycji stwarzających zagrożenia dla czystości wód podziemnych ze względu na wytwarzane ścieki odpady oraz emitowane pyły i gazy;
 - 3) realizacji inwestycji mogących pogorszyć stan środowiska wodnego.
 - W zakresie ochrony powietrza atmosferycznego projekt mpzp ustala:
 - 1) zaopatrzenie w ciepło w oparciu o własne i lokalne źródła energii,
 - 2) dopuszczenie stosowania zdalaczynnych systemów grzewczych;
 - 3) dopuszczenie termomodernizacji budynków na całym obszarze objętym planem.
 - W zakresie ochrony przed polami elektromagnetycznymi projekt mpzp ustala, że poziom pól elektromagnetycznych w środowisku nie może przekraczać dopuszczalnych wartości określonych przepisami ustawy z dnia 27 kwietnia 2001 r. Prawo ochrony środowiska (tekst jedn. Dz. U. z 2017 r., poz. 519 z późn. zm.):
 - 1) dla terenów o przeznaczeniu MN i M-U obowiązują dopuszczalne poziomy pól elektromagnetycznych jak dla terenów przeznaczonych pod zabudowę mieszkaniową;

- 2) dla wszystkich pozostałych terenów w obszarze objętym planem obowiązują dopuszczalne poziomy pól elektromagnetycznych jak dla miejsc dostępnych dla ludności.
- W zakresie gospodarki odpadami projekt mpzp ustala **nakaz realizacji miejsc do gromadzenia odpadów stałych, jako:**
 - a) sytuowanych w sposób estetycznie wkomponowany w otoczenie,
 - b) osłoniętych od strony przestrzeni ogólnodostępnych,
 - c) zabezpieczonych przed infiltracją wód opadowych.
 - W zakresie **ochrony przed hałasem** projekt mpzp ustala:
 - 1) poziom hałasu przenikającego do środowiska nie może przekraczać dopuszczalnych wartości określonych w przepisach ustawy z dnia 27 kwietnia 2001 r. Prawo ochrony środowiska (tekst jedn. Dz. U. z 2017 r., poz. 519 z późn. zm.),
 - 2) na podstawie przepisów ww. ustawy tereny o określonym w planie przeznaczeniu przyporządkowuje się do poszczególnych rodzajów terenów, zróżnicowanych pod względem dopuszczalnych poziomów hałasu w środowisku, określonych wskaźnikami hałasu L_{DWN} , L_N , $L_{Aeq D}$ i $L_{Aeq N}$:
 - a) tereny o przeznaczeniu MN – odpowiadają terenom zabudowy mieszkaniowej jednorodzinnej,
 - b) tereny o przeznaczeniu M-U – odpowiadają terenom zabudowy mieszkaniowo – usługowej;
 - 3) dla pozostałych terenów dopuszczalnego poziomu hałasu nie ustala się.
 - W zakresie **lokalizacji instalacji wytwarzających energię z odnawialnych źródeł energii o mocy przekraczającej 100 kW** projekt mpzp ustala:
 - 1) zakaz lokalizacji instalacji wykorzystujących energię wiatru do wytwarzania energii elektrycznej;
 - 2) dopuszczenie lokalizacji systemów i elektrowni fotowoltaicznych (elektrowni słonecznych PV), przy jednoczesnym spełnieniu wymogów bezpieczeństwa dla ludzi i mienia, użytkowania zgodnego z przeznaczeniem oraz wymogów ochrony środowiska;
 - 3) dopuszczenie lokalizacji instalacji fotowoltaicznych o powierzchni zabudowy przekraczającej 1 ha, kwalifikowanych jako przedsięwzięcia mogące potencjalnie znacząco oddziaływać na środowisko (zgodnie z § 3 ust. 1 pkt 52 rozporządzenia w sprawie przedsięwzięć mogących znacząco oddziaływać na środowisko – Dz.U. z 2016 r., poz.71).
 - W zakresie **ochrony terenów zieleni i wartości** krajobrazowych projekt mpzp ustala:
 - 1) nakaz utrzymania, ochrony, uzupełnienia lub wymiany zdegradowanego drzewostanu oraz innych elementów zieleni;
 - 2) dopuszczenie realizacji zieleni urządzonej w obrębie linii rozgraniczających dróg.

- Na terenie objętym planem **nie występują obiekty i obszary podlegające ochronie na mocy przepisów** o ochronie przyrody (tekst jedn. Dz.U. z 2016 r. poz. 2134 z późn. zm.).

6.3. Ustalenia szczegółowe dla poszczególnych terenów objętych projektem mpzp, mające wpływ na środowisko.

Wśród **ustaleń** projektu mpzp dotyczących zasad kształtowania zabudowy i zagospodarowania terenów, należy wyróżnić te, **które mają wpływ na środowisko**, tj. określające:

- 1) przeznaczenie podstawowe i dopuszczalne terenów,
- 2) warunki lokalizacji obiektów i urządzeń w ramach ustalonego przeznaczenia terenów,
- 3) **wskaźniki**: zabudowy, intensywności zabudowy i powierzchni biologicznie czynnej terenów,
- 4) gabaryty i wysokości projektowanej zabudowy oraz geometrii dachów.

◆ Tereny zabudowy mieszkaniowej jednorodzinnej, oznaczone symbolami 1 – 5 MN, dla których w ramach *przeznaczenia podstawowego* ustalono: zabudowę mieszkaniową jednorodziną wolnostojącą, bliźniaczą i szeregową oraz zabudowę i zagospodarowanie funkcjonalnie z nią związane, w tym: budynki garażowe i gospodarcze, urządzenia infrastruktury technicznej, drogi wewnętrzne niewyznaczone planie, dojścia, dojazdy, miejsca parkingowe, tereny zieleni towarzyszące zabudowie. *Przeznaczenie dopuszczalne* obejmuje usługi wbudowane w zabudowę mieszkaniową jednorodziną, ciągi komunikacji pieszej i rowerowej, zieleni urządzonej, cieków wodnych. Dla terenów MN ustalono **wskaźniki**: min. wskaźnik intensywności zabudowy: 0,01; maksymalny wskaźnik intensywności zabudowy: 1,0; minimalny wskaźnik powierzchni biologicznie czynnej: 50 % powierzchni działki; maksymalny wskaźnik powierzchni zabudowy: 30% powierzchni działki. Określono **maksymalną wysokość zabudowy**: budynków mieszkalnych – do 9,0 m w 1-szej linii zabudowy, pozostałe do wysokości 12,0 m, z dopuszczeniem podpiwniczenia oraz budynków garażowo – gospodarczych: do 4,0 m; obiektów i urządzeń infrastruktury technicznej: dla terenów 1- 4 MN do 12,0 m, dla 5 MN do 15,0 m;

◆ Tereny zabudowy mieszkaniowo – **usługowej, oznaczone symbolami 1 – 7 M-U**, dla których w ramach *przeznaczenia podstawowego* ustalono: zabudowę mieszkaniową jednorodziną, wielorodzinną, mieszkaniowo – usługową oraz usługową służącą obsłudze ludności, w szczególności z zakresu: handlu, gastronomii, hotelarstwa, drobnego rzemiosła, obsługi bankowej i finansowej, usług biurowych i projektowych, doradztwa, usług prawnych, ochrony zdrowia (gabinety lekarskie), fitness i innych usług nieuciążliwych oraz zabudowę i zagospodarowanie funkcjonalnie z nią związane, w tym: budynki gospodarcze, zespoły garażowe, garaże wolnostojące oraz wbudowane, z dopuszczeniem w podpiwniczeniu, miejsca parkingowe, dojścia, dojazdy, urządzenia infrastruktury technicznej. *Przeznaczenie dopuszczalne* obejmuje ciągi komunikacji pieszej i rowerowej, zieleni urządzonej, cieków wodnych. Dla terenów 3 M-U i 3.1. M-U dopuszczono utrzymanie istniejącej struktury zagrodowej wraz z funkcją rolniczo – hodowlaną, bez możliwości rozwoju tej funkcji. Dla terenów M-U

ustalono **wskaźniki**: minimalny wskaźnik intensywności zabudowy: - mieszkaniowej jednorodzinnej: 0,01; maksymalny wskaźnik intensywności zabudowy: 1,0; minimalny wskaźnik powierzchni biologicznie czynnej: 30%; maksymalny wskaźnik powierzchni zabudowy: 55%. Określono **maksymalną wysokość zabudowy**: budynków mieszkalnych, mieszkalno – usługowych i usługowych: dla terenów 1-3 M-U oraz 4-6 M-U: w pierwszej linii zabudowy do wys. 9,0 m, pozostałe do wys. 12,0 m, z dopuszczeniem podpiwniczenia; dla terenów 3.1 M-U oraz 7 M-U do wys. 12,0 m, z dopuszczeniem podpiwniczenia; budynków garażowych i gospodarczych: do 4,5 m; obiektów i urządzeń infrastruktury technicznej: dla terenów 1-3 M-U oraz 4-6 M-U, do wys. 12,0 m, dla terenów 3.1 M-U oraz 7 M-U do wys. 15,0 m.

- ❖ **Tereny zabudowy usługowej**, oznaczone na rysunku planu symbolami 1-7 U, dla których w ramach *przeznaczenia podstawowego* ustalono: zabudowę usługową z zakresu: handlu, gastronomii, obsługi bankowej i usług finansowych, doradztwa, usług prawnych, ochrony zdrowia, np. przychodnie i gabinety lekarskie (z wyłączeniem szpitali i domów pomocy społecznej), drobnego rzemiosła, usług projektowych, edukacji, kultury, sportu (z wyłączeniem hal sportowych i basenów), i innych usług bytowych oraz zabudowa i zagospodarowanie funkcjonalnie z nią związane, w tym: budynki magazynowe i gospodarcze, garaże wolnostojące oraz wbudowane, z dopuszczeniem w podpiwniczeniu, urządzenia infrastruktury technicznej, miejsca parkingowe, dojścia, dojzdy. *Przeznaczenie dopuszczalne* obejmuje ciągi komunikacji pieszej i rowerowej, zieleń urządzoną, ciekły wodne. Dla terenów U ustalono **wskaźniki**: minimalny wskaźnik intensywności zabudowy: 0,01; maksymalny wskaźnik intensywności zabudowy 2,0; minimalny wskaźnik powierzchni biologicznie czynnej: 25 % powierzchni działki; maksymalny wskaźnik powierzchni zabudowy: 60% powierzchni działki. Określono **maksymalną wysokość zabudowy**: budynków usługowych: dla terenów 1-2 U oraz 5 U: w pierwszej linii zabudowy do wys. 9,0 m, pozostałe do wys. 12,0 m, z dopuszczeniem podpiwniczenia; dla terenów 3-4 U oraz 6-7 U do wys. 15,0 m, z dopuszczeniem podpiwniczenia; budynków magazynowych: do wys. 9,0 m; budynków garażowych i gospodarczych: do wys. 6,0 m; obiektów urządzeń infrastruktury technicznej, w tym związanej z telekomunikacją: do 15,0 m.

Na terenach U ustalono zakaz lokalizacji zabudowy mieszkaniowej, z dopuszczeniem lokali mieszkalnych wbudowanych w obiekty usługowe.

- ❖ Tereny zabudowy produkcyjnej, produkcyjno – usługowej, składowo – magazynowej, bazy spedycyjne i transportowe, oznaczone symbolami 1 – 6 P, dla których w ramach *przeznaczenia podstawowego* ustalono zabudowę produkcyjną, składowo – magazynową, bazy spedycyjne i transportowe oraz zabudowę i zagospodarowanie funkcjonalnie z nią związane, w tym: urządzenia infrastruktury technicznej, dojzdy, dojścia, miejsca parkingowe, garaże wolnostojące oraz wbudowane. *Przeznaczenie dopuszczalne* obejmuje obiekty usługowe, w tym handlowe, obiekty stanowiące zaplecze administracyjne i socjalno – sanitarne i zieleń urządzoną. Dla terenów P ustalono **wskaźniki**: minimalny wskaźnik intensywności zabudowy: 0,01; maksymalny wskaźnik intensywności zabudowy: 2,0; minimalny wskaźnik powierzchni biologicznie czynnej: dla terenów 1-2 P

oraz 4 P: 25% powierzchni działki, dla terenów 3 P oraz 5-6 P: 20% powierzchni działki; maksymalny wskaźnik powierzchni zabudowy: dla terenów 1-2 P oraz 4 P: 60% powierzchni działki, dla terenów 3 P oraz 5-6 P: 70% powierzchni działki. Określono **maksymalną wysokość zabudowy**: dla budynków produkcyjnych: dla terenów 1-2 P oraz 4 P: w pierwszej linii zabudowy do wys. 9,0 m, pozostałe do wys. 12,0 m, dla terenów 3 P oraz 5-6 P do wys.15,0 m; dla pozostałych budynków (w tym: obiekty magazynowe, garażowe, składowe, usługowe, biurowe, administracyjne i socjalne): dla terenów 1-2 P oraz 4 P do wys. 9,0 m, dla terenów 3 P oraz 5-6 P do wys.12,0 m. Maksymalna wysokość zabudowy obiektów i urządzeń infrastruktury technicznej: do 12,0 m na terenach 1 – 4 P; na terenach 5 – 6 P: do 35,0 m dla obiektów i urządzeń infrastruktury technicznej związanej z telekomunikacją, do 30,0 m dla pozostałych obiektów i urządzeń infrastruktury technicznej.

Dla terenów P obowiązuje zakaz lokalizacji zabudowy mieszkaniowej oraz lokali mieszkalnych. Ustalono również nakaz wyposażenia terenu w zieleni ochronną i izolacyjną, na terenach sąsiadujących bezpośrednio z terenami MN i MN-U. Na terenie 6 P dopuszczono prowadzenie działalności związanej z wykorzystaniem odnawialnych źródeł energii do produkcji energii elektrycznej i ciepłej (np. fotowoltaika), jak również rozmieszczenie urządzeń wytwarzających energię z odnawialnych źródeł energii o mocy przekraczającej 100 kW, z wyłączeniem elektrowni wiatrowych.

- ◆ Tereny **zieleni urządzonej**, oznaczone symbolami 1 – 2 ZP, dla których w ramach *przeznaczenia podstawowego* ustalono tereny parków, skwerów, ogrodów, wraz z zagospodarowaniem funkcjonalnie związanym z terenem: ciągi piesze, ścieżki rowerowe, obiekty kultury sakralnej, jak np. krzyże przydrożne, kapliczki, oświetlenie, urządzenia infrastruktury technicznej. *Przeznaczenie dopuszczalne* obejmuje: place zabaw, tereny sportu i rekreacji, miejsca parkingowe, ciekły wodne.

Dla terenów ZP ustalono **wskaźniki**: minimalny wskaźnik intensywności zabudowy: 0,01; maksymalny wskaźnik intensywności zabudowy 0,1; minimalny wskaźnik powierzchni biologicznie czynnej: 70 % powierzchni działki, maksymalny wskaźnik powierzchni zabudowy: 10% powierzchni działki. Na terenach ZP dopuszczono wyłącznie zabudowę związaną z obsługą i konserwacją zieleni, o **maksymalnej wysokości zabudowy** do 5,0 m. Ustalono zakaz lokalizacji obiektów i urządzeń tymczasowych.

- ◆ Tereny nieczynnego **cmentarza żydowskiego**, oznaczone symbolem 1 ZC, dla których w ramach *przeznaczenia podstawowego* ustalono tereny cmentarza żydowskiego obejmujące powierzchnię grzebalną (groby ziemne) i dom przedpogrzebowy wraz z zagospodarowaniem funkcjonalnie związanym z terenem, tj. alejki, ciągi piesze, place, istniejący starodrzew. *Przeznaczenie dopuszczalne* obejmuje: miejsca parkingowe, oświetlenie, sieci i urządzenia infrastruktury technicznej, zieleni urządzonej. Dla terenów 1 ZC ustalono nakazy: zachowania i utrzymania założenia cmentarnego, rewaloryzacji ogrodzenia, renowacji i konserwacji istniejących płyt nagrobnych i pomników oraz ochrony istniejącego drzewostanu. Wprowadzono zakaz lokalizacji nowoprojektowanej zabudowy oraz obiektów tymczasowych.

- ◆ Tereny rolnicze, oznaczone symbolami 1- 4 R, dla których w ramach *przeznaczenia podstawowego* ustalono tereny upraw rolnych i polowych, użytków zielonych oraz zieleni naturalnej stanowiącej zadrzewienia i zakrzewienia śródpolne. *Przeznaczenie dopuszczalne* obejmuje: istniejące i nowo wydzielane drogi gospodarcze transportu rolnego o szerokości 6,0 – 8,0 m; ciągi piesze, ścieżki rowerowe; cieki wodne. Na terenach R utrzymuje się istniejące na tych terenach wody powierzchniowe. Dopuszcza się lokalizację obiektów budowlanych stanowiących urządzenia i sieci infrastruktury technicznej, jak też związanych z ochroną przeciwpowodziową i gospodarką wodną. Maksymalna wysokość nowoprojektowanej zabudowy obiektów i urządzeń infrastruktury technicznej na gruntach rolnych do 12,0 m.
- ◆ Tereny lasów, oznaczone symbolem 1 ZL. Dla terenów lasów zasady zabudowy i sposób zagospodarowania terenów regulują przepisy ustawy z dnia 28 września 1991 r. o lasach (tekst jedn. Dz. U. 2017 r., poz. 778).
- ◆ Tereny **dolesień, zadrzewień i zakrzewień** oznaczone symbolem 1 ZLd, dla których w ramach *przeznaczenia podstawowego* ustalono tereny dolesień, zadrzewień i zakrzewień. *Przeznaczenie dopuszczalne* obejmuje urządzenia i sieci infrastruktury technicznej, ciągi piesze, ścieżki rowerowe, parkingi leśne, urządzenia turystyczne. Na terenach Zld dopuszcza się zagospodarowania terenu dla potrzeb gospodarki leśnej, zakaz realizacji obiektów i urządzeń niezwiązanych z ustalonym przeznaczeniem.
- ◆ Tereny **wód powierzchniowych śródlądowych**, oznaczone symbolami 1 – 2 Ws, dla których w ramach *przeznaczenia podstawowego* ustalono wody powierzchniowe śródlądowe, w tym: rzeka, stawy, strumienie. *Przeznaczenie dopuszczalne* obejmuje obiekty i budowle związane ochroną przeciwpowodziową i gospodarką wodną, kładki piesze i pieszo – jezdne, obiekty mostowe. Ustalono zakazy: budowy obiektów i budowli, za wyjątkiem określonych w przeznaczeniu dopuszczalnym, obsad nowymi zadrzewieniami i zakrzewieniami wzdłuż linii brzegowych, działań w obrębie koryta rzeczno mogących spowodować wzrost zagrożenia powodziowego, a także wprowadzono nakaz zagwarantowania dostępności dla obsługi technicznej wód powierzchniowych.
- ◆ **Rozwiązania w zakresie obsługi** komunikacyjnej:

Na terenie objętym projektem planu wyznaczono tereny układu drogowego i urządzeń komunikacyjnych:

- 1) tereny drogi publicznej klasy głównej ruchu przyspieszonego: 1 KDGP,
- 2) tereny drogi publicznej klasy głównej: 1 KDG,
- 3) tereny drogi publicznej klasy zbiorczej: 1 KDZ,
- 4) tereny dróg publicznych klasy lokalnej: 1 – 3 KDL,
- 5) tereny drogi publicznej klasy dojazdowej: 1 KDD,
- 6) tereny dróg wewnętrznych: 1 – 4 KDW.

W ramach *przeznaczenie podstawowego* dla terenów komunikacji ustalono lokalizację ulic z wyposażeniem dostosowanym do klasy i funkcji ulicy (w tym: jezdnie, chodniki, ścieżki rowerowe, pasy i zatoki postojowe, przejścia piesze, zatoki przystankowe) oraz niezbędną infrastrukturą techniczną (odwodnienie, oświetlenie, urządzenia zabezpieczenia, oznakowania i sterowania ruchem oraz służące ograniczaniu uciążliwości

komunikacyjnej, w tym ekrany akustyczne). *Przeznaczenie dopuszczalne* obejmuje lokalizację miejsc postojowe dla samochodów osobowych, zieleni izolacyjną i towarzyszącą, w postaci dekoracyjnych drzew i krzewów, odpornych na zanieczyszczenia komunikacyjne, sieci infrastruktury technicznej, reklamy oraz obiekty małej architektury, cieków wodnych w miejscu skrzyżowań.

◆ **Rozwiązania w zakresie infrastruktury technicznej:**

W zakresie zaopatrzenia w infrastrukturę techniczną na obszarze objętym projektem mpzp wprowadzono następujące ustalenia:

- **Zaopatrzenie w wodę:** realizacja sieci wodociągowej na całym obszarze objętym planem, przeznaczonym pod zainwestowanie; budowa nowoprojektowanego wodociągu przesyłowego DN 600 mm w północno-wschodniej części obszaru objętego planem; zaopatrzenie w wodę dla celów bytowych, usługowych, produkcyjnych oraz ochrony przeciwpożarowej w oparciu o istniejącą i nowoprojektowaną sieć wodociągową oraz z lokalnych ujęć wody; dopuszcza się sukcesywną rozbudowę i modernizację istniejącej sieci wodociągowej (w tym wymianę sieci wodociągowej znajdującej się w złym stanie technicznym); ustalono nakaz podłączenia terenów przemysłowych do miejskiego systemu wodociągowego; pokrycie zapotrzebowania w wodę w zakresie ochrony przeciwpożarowej zgodnie z przepisami w zakresie ochrony p.poż.; dopuszczenie lokalizacji zbiorników retencyjnych dla potrzeb ochrony przeciwpożarowej;
- **Zaopatrzenie w energię elektroenergetyczną:** utrzymanie istniejącego zbiorczego systemu zaopatrzenia w energię elektryczną – poprzez sieci wysokiego, średniego i niskiego napięcia oraz stacje transformatorowe, wraz z dopuszczeniem możliwości rozbudowy, przebudowy lub przełożenia, stosownie do potrzeb; dopuszczono budowę i rozbudowę nowoprojektowanych sieci i urządzeń.
- **Zasady w zakresie systemu odprowadzania ścieków – kanalizacja sanitarna i deszczowa:** utrzymanie indywidualnych i zbiorczych systemów kanalizacji odprowadzania i oczyszczania ścieków, wraz z możliwością rozbudowy i modernizacji; ustalono budowę nowych oraz rozbudowę i przebudowę istniejących zbiorczych kolektorów sanitarnych i przepompowni ścieków, a także budowę i rozbudowę przyłączy sieci kanalizacyjnej oraz ich bieżące remonty; ustalono docelową realizację sieci kanalizacji deszczowej i sanitarnej z odprowadzeniem ścieków do istniejącej zbiorczej miejskiej oczyszczalni ścieków sanitarnych w Gliwicach; ustalono nakaz podłączenia terenów przemysłowych do miejskiego systemu kanalizacyjnego; dopuszczono, do czasu realizacji zbiorczej sieci kanalizacyjnej, lokalizacji inwestycji pod warunkiem wyposażenia ich w indywidualne, wysokosprawne urządzenia do oczyszczania ścieków (oczyszczalnie indywidualne, grupowe); dopuszczono również stosowanie bezodpływowych zbiorników na nieczystości płynne; do czasu realizacji kanalizacji deszczowej dopuszczono odprowadzenia wód deszczowych do gruntu i rozsądzanie ich za pomocą drenażu na powierzchni działki lub do zbiorników na wodę deszczową, zlokalizowanych na terenie działki, albo odprowadzenie do rowów melioracyjnych lub wód powierzchniowych; dopuszczono kanalizowanie okresowych miejsc spływu wód opadowych.

Ścieki wprowadzane do wód lub ziemi muszą spełniać wymagania określone przepisami ustawy z dnia 18 lipca 2001 r. Prawo wodne (Dz. U. z 2017 r., poz. 1121 ze zm.), w tym rozporządzenia Ministra Środowiska z dnia 18 listopada 2014 r. w sprawie warunków, jakie należy spełnić przy wprowadzaniu ścieków do wód lub do ziemi, oraz w sprawie substancji szczególnie szkodliwych dla środowiska wodnego (Dz.U. z 2014 r. poz. 1800 ze zm.). Obiekty budowlane oraz instalacje, których użytkowanie jest związane z wprowadzaniem ścieków do wód lub do ziemi muszą spełniać wymagania, o których mowa w art. 76 ustawy z dnia z dnia 27 kwietnia 2001 r. Prawo ochrony środowiska.

- *Zaopatrzenie w gaz*: utrzymanie istniejącego systemu rozdzielczej sieci gazowej średniego i niskiego ciśnienia wraz z możliwością modernizacji i rozbudowy; utrzymanie istniejącej stacji redukcyjno – pomiarowej gazu, wraz z możliwością modernizacji i rozbudowy; realizacja, przebudowa i rozbudowa sieci gazowej wyłącznie jako podziemnej.
- *Zaopatrzenie w ciepło*: poprzez indywidualne i lokalne systemy zaopatrzenia w energię cieplną oraz zbiorczy system zaopatrzenia w energię cieplną; dla zabudowy istniejącej ustala się modernizację i wymianę istniejących systemów grzewczych oraz sukcesywną wymianę przestarzałych źródeł ciepła na nowoczesne i proekologiczne.
- *Zasady w zakresie obsługi systemów telekomunikacji*: docelowa realizacja systemu telekomunikacyjnego, poprzez budowę i rozbudowę infrastruktury telekomunikacyjnej, w tym związanej z sieciami szerokopasmowymi; na terenach zabudowy mieszkaniowej jednorodzinnej MN i mieszkaniowo – usługowej M-U dopuszcza się realizację infrastruktury telekomunikacyjnej wyłącznie o nieznacznym oddziaływaniu w rozumieniu art. 2 ust. 4 ustawy z dnia 7 maja 2010 r. o wspieraniu rozwoju usług i sieci telekomunikacyjnych (t. jedn. Dz.U. z 2016, poz.1537 z późn. zm.).

Dla terenów infrastruktury technicznej obejmującej tereny urządzeń energetyki wprowadzono następujące ustalenia szczegółowe:

- ◆ Tereny **urządzeń elektroenergetycznych**, oznaczone symbolami 1- 2 IT-E, dla których w ramach *przeznaczenia podstawowego* ustalono tereny urządzeń zaopatrzenia w energię elektryczną, budynek GPZ (Główny Punkt Zasilający 110/20 kV), wolnostojące i wbudowane stacje transformatorowe 20/04 kV. *Przeznaczenie dopuszczalne* obejmuje komunikację wewnętrzną i miejsca parkingowe, urządzenia infrastruktury technicznej związane z zagospodarowaniem i obsługą terenu, zieleń ochronną i izolacyjną. W ustaleniach planu dla terenów IT-E utrzymuje się istniejący stan zabudowy i zagospodarowania terenu; dopuszcza się przebudowę i rozbudowę obiektów zaopatrzenia w energię elektryczną oraz ustala nakazy wyposażenia terenu w zieleń ochronną i izolacyjną, a także ogrodzenia terenu. Ustalono maksymalną wysokość zabudowy: budynków – do 16,0 m, obiektów i urządzeń infrastruktury technicznej - do 30,0 m. Dla terenu 1 IT-E ustalono **wskazniki**: minimalny wskaźnik intensywności zabudowy: 0,01; maksymalny wskaźnik intensywności zabudowy: 2,0; minimalny

wskaźnik powierzchni biologicznie czynnej: 15% powierzchni działki, maksymalny wskaźnik powierzchni zabudowy: 70% powierzchni działki; dla terenu 2 IT-E ww. wskaźników nie ustala się.

7. KIERUNKI I PRZEWDYWANA INTENSYWNOŚĆ NIEPOŻĄDANYCH PRZEKSZTAŁCEŃ I DEGRADACJI ŚRODOWISKA PRZY DOTYCHCZASOWYM UŻYTKOWANIU I ZAGOSPODAROWANIU OBSZARU, W SYTUACJI BRAKU PLANU – WARIANT „0”.

Obszar objęty projektem planu posiada obowiązujący miejscowy plan zagospodarowania przestrzennego, uchwalony uchwałą Rady Miejskiej w Pyskowicach Nr XIV/157/03 z dnia 26.11.2003 r. W związku z istotnymi zmianami legislacyjnymi w prawie polskim od 2003 r., jak również modyfikacją kierunków rozwoju gminy przystąpiono do realizacji nowego planu.

Przedmiotowy obszar charakteryzuje się nieznacznym zurbanizowaniem, zabudowa mieszkaniowa jednorodzinna nie jest zwarta i koncentruje się wzdłuż ulic Wrzosowej i Rzecznej. Analizując jej obecny rozwój można zaobserwować tendencję do uzupełniania zabudowy w sposób rozproszony i nieharmonijny. Tereny inwestycyjne są wkomponowane w tereny zabudowy mieszkaniowej, co również stanowi niekorzystny kierunek rozwoju zagospodarowania przestrzennego obszaru. Zdecydowaną część obszaru stanowią obecnie użytki rolne. Zasadnicza różnica pomiędzy obecnym kształtem przestrzeni (zawartym w obowiązującym mpzp), a przewidzianym w nowym projekcie planu polega na uporządkowaniu i rozdzieleniu funkcji mieszkaniowych i inwestycyjnych, przy jednoczesnym zapewnieniu należytej obsługi komunikacyjnej terenów.

Wariant „0” – „braku planu” – docelowo może wpłynąć niekorzystnie na rozwój terenów mieszkaniowych i inwestycyjnych, kształtowanych obecnie w sposób niesprzyjający ochronie historycznych układów urbanistycznych, a zwłaszcza wyznaczonych stref ochrony konserwatorskiej, jak również zakłócający przestrzeń krajobrazową w zakresie widokowym i kompozycyjnym.

Obecnie można zaobserwować tendencję do utrzymania istniejącej zabudowy, jak też realizacji wielu obiektów i inwestycji odbiegających w znacznym stopniu od pożądaných standardów w zakresie skali, parametrów i wskaźników zabudowy, jak również estetyki i zagospodarowania otoczenia.

W projekcie planu zwraca się szczególną uwagę na ochronę doliny rzeki Dramy, jako swoistego założenia krajobrazowego i korytarza ekologicznego gminy. Ustalenia projektu planu chronią tereny wokół Dramy przed zainwestowaniem i niekorzystnym sposobem zagospodarowania.

Niewprowadzenie nowego planu przyczyni się z pewnością do umocnienia niewłaściwych standardów w zakresie kształtowania przestrzeni, jak też dostępności do infrastruktury technicznej i komunikacyjnej. Obecnie użytkowane drogi publiczne (ul. Zaolszany i Rzeczna) są ciągami komunikacyjnym o bardzo niskich parametrach, a jednocześnie, z uwagi na istniejącą zabudowę, o niewielkiej możliwości ich podwyższenia. Stąd też konieczne

jest wprowadzenie nowych, uzupełniających rozwiązań komunikacyjnych, jak również dostosowanie części istniejących dróg do parametrów wymaganych przepisami odrębnymi. Wprowadzenie nowych regulacji z zakresu ochrony środowiska, w tym min. instalacji systemów grzewczych, obsługi wod.-kan., jak też zasad gospodarki odpadami jest pożądane m.in. ze względu na zmiany legislacji w tym zakresie, jak też sukcesywne podwyższanie się standardu życia mieszkańców.

Dosyć istotnym aspektem w zakresie obsługi komunikacyjnej jest konieczność modernizacji ulicy Wrzosowej, prowadzącej do istniejącego składowiska odpadów (poza granicami opracowania), jak też do proponowanych w projekcie planu terenów inwestycyjnych. Obecnie obserwuje się dużą uciążliwość komunikacyjną terenu, z uwagi na fakt, iż ul. Wrzosowa jest drogą utwardzoną, wąską, o bardzo niskich parametrach. Duże zapylenie, jak również przekraczanie dopuszczalnych poziomów hałasu oddziałuje niekorzystnie na stan środowiska i standard życia okolicznych mieszkańców.

Reasumując, konieczna jest rewizja istniejących regulacji planistycznych na analizowanym obszarze. Z uwagi na nowe kierunki w polityce przestrzennej gminy, polegające m.in. na sukcesywnym rozwoju terenów inwestycyjnych, w tym zakładów produkcyjnych i usługowych, zaktualizowanie planu miejscowego jest jak najbardziej pożądane. Wprowadzenie nowych zabezpieczeń w zakresie planowania przestrzennego, pozwoli na uporządkowanie obszaru, stworzenie optymalnego układu funkcjonalno – przestrzennego, jak też zminimalizowanie ewentualnych konfliktów i zagrożeń środowiskowych. Prawdopodobnie konsekwencją niewprowadzenia nowego planu, będzie nieuchronne nawarstwianie się konfliktów i zagrożeń środowiskowych, wynikających z nieskoordynowanego procesu rozwoju zabudowy i niedokapitalizowania obszaru.

8. IDENTYFIKACJA ODDZIAŁYWAŃ ZWIĄZANYCH Z PLANOWANYMI FUNKCJAMI OBSZARU

Czynnik	Tereny, których dot. oddziaływanie	Technologia, możliwość wystąpienia oddziaływania	Prognozowane oddziaływanie i jego natężenie
Emisja zanieczyszczeń powietrza z systemów grzewczych	Tereny zabudowy	<p>Wystąpi w stopniu nieznacznym.</p> <ul style="list-style-type: none"> • Zaopatrzenie w energię ciepłą w oparciu o indywidualne i lokalne systemy zaopatrzenia w energię ciepłą, jak też zbiorczy system zaopatrzenia w energię ciepłą. • Dopuszcza się budowę magistrali ciepłej, a także ułożenie sieci c.o.. • Dla zabudowy istniejącej ustala się modernizację i wymiany istniejących systemów grzewczych oraz sukcesywną wymianę przestarzałych źródeł ciepła na nowoczesne i proekologiczne. 	<ul style="list-style-type: none"> • Nie wystąpią istotne zmiany. W dłuższej perspektywie możliwe ograniczenie niskiej emisji.
Emisja zanieczyszczeń powietrza	Tereny komunikacji	<ul style="list-style-type: none"> • Wystąpi głównie w otoczeniu istniejących dróg głównych klasy G, 	<ul style="list-style-type: none"> • Znaczące oddziaływanie wzdłuż istniejących dróg głównych –

**PROGNOZA ODDZIAŁYWANIA NA ŚRODOWISKO
MIEJSCOWEGO PLANU ZAGOSPODAROWANIA PRZESTRZENNEGO FRAGMENTU GMINY PYSKOWICE W REJONIE ZAOLSZAN**

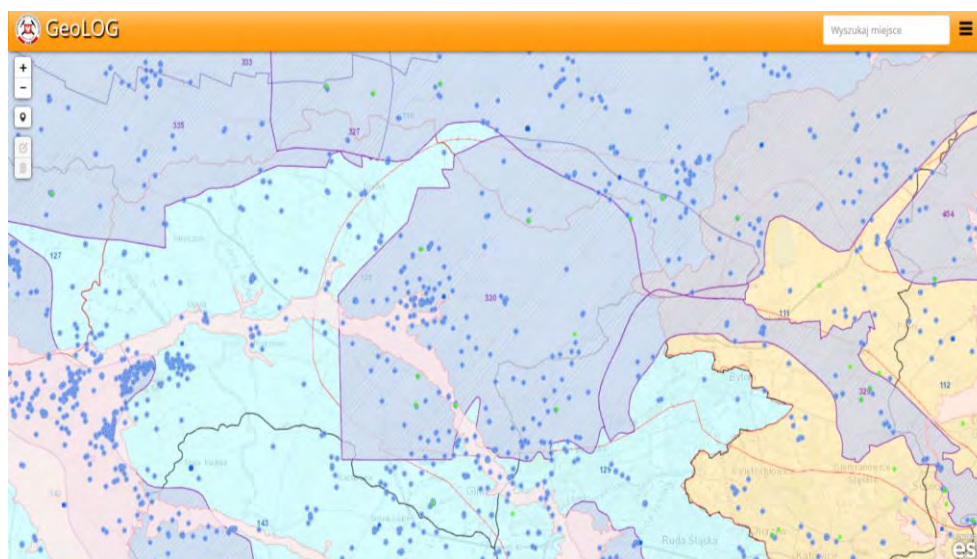
z pojazdów samochodowych	i ich otoczenia	GP, projektowanej Z oraz istniejących i projektowanych L, D i KDW.	krajowej DK 94 (ul. Bytomska) i wojewódzkiej DW 901 (Gliwicka). • Możliwe zwiększenie oddziaływania wzdłuż ulic: Z, L, D i KDW.
Emisja hałasu komunikacyjnego	Tereny komunikacji i tereny sąsiadujące	Wystąpi hałas komunikacyjny.	• Znaczące oddziaływanie wzdłuż istniejących dróg głównych – krajowej DK 94 (ul. Bytomska) i wojewódzkiej DW 901 (Gliwicka). • Możliwe zwiększenie oddziaływania wzdłuż ulic: Z, L, D i KDW.
Hałas związany z lokowanymi funkcjami	W szczególności tereny produkcji i usług	Wystąpi	Oddziaływanie w stopniu nieznacznym
Wpływ na klimat lokalny	Tereny zabudowy	Prawdopodobny	Miejscowo w stopniu nieodczuwalnym
Przekształcenie krajobrazu	Obszary zainwestowania	Wystąpi	Znaczące oddziaływanie - zmiany w krajobrazie, na skutek przekształcenia terenów rolnych na tereny inwestycyjne, w tym produkcyjne.
Przekształcenie walorów widokowych	Tereny zabudowy	Wystąpią	W niewielkim zakresie ograniczenie pola widoku zabudową
Przekształcenie stosunków wodno gruntowych	Obszary zainwestowania	Nie wystąpi. • Ścieki odprowadzane do kanalizacji miejskiej lub do wysokosprawnych urządzeń do oczyszczania ścieków (oczyszczalnie indywidualne, grupowe) • Dopuszcza się stosowanie bezodpływowych zbiorników na nieczystości płynne.	Wskutek wzrostu współczynnika odpływu (utwardzenie powierzchni)
Zanieczyszczenia wód na skutek zrzutu ścieków	Obszary zainwestowania	Nie wystąpi. • Ścieki odprowadzane do kanalizacji miejskiej lub do wysokosprawnych urządzeń do oczyszczania ścieków (oczyszczalnie indywidualne, grupowe) • Dopuszcza się stosowanie bezodpływowych zbiorników na nieczystości płynne.	Zależnie od sprawności kanalizacji miejskiej i urządzeń do oczyszczania ścieków
Ograniczenie infiltracji wód opadowych do gruntu	Dachy, powierzchnie utwardzone	Wystąpi	Znaczące
Likwidacja powierzchni biologicznej czynnej	Nowe tereny inwestycyjne	Wystąpi	W granicach określonych ustaleniami planu
Powstawanie odpadów komunalnych	Tereny zainwestowane	Wystąpi	Zależnie od sprawności miejskiego systemu utylizacji
Powstawanie odpadów niebezpiecznych	Obiekty produkcyjno – usługowe	Może wystąpić	W założeniu nieznaczące (podlega utylizacji wg przepisów odrębnych)

9. PROGNOZA ODDZIAŁYWANIA REALIZACJI USTALEŃ PROJEKTU PLANU NA KOMPONENTY ŚRODOWISKA.

9.1. Wody powierzchniowe i podziemne

Teren objęty opracowaniem zlokalizowany jest w zasięgu głównego zbiornika wód podziemnych GZWP nr 330 – „Gliwice”. Zgodnie z przepisami ustawy z dnia 18 lipca 2001 *Prawo wodne (art. 59 ust. 1)* na obszarach ochronnych zbiorników wód śródłądowych, zarówno powierzchniowych jak i podziemnych, obowiązują zakazy, nakazy i ograniczenia w zakresie użytkowania gruntów lub korzystania z wody, w celu ochrony tych zasobów przed degradacją.

Rysunek Nr 11. Mapa hydrogeologiczna - Zbiornik GZWP 330



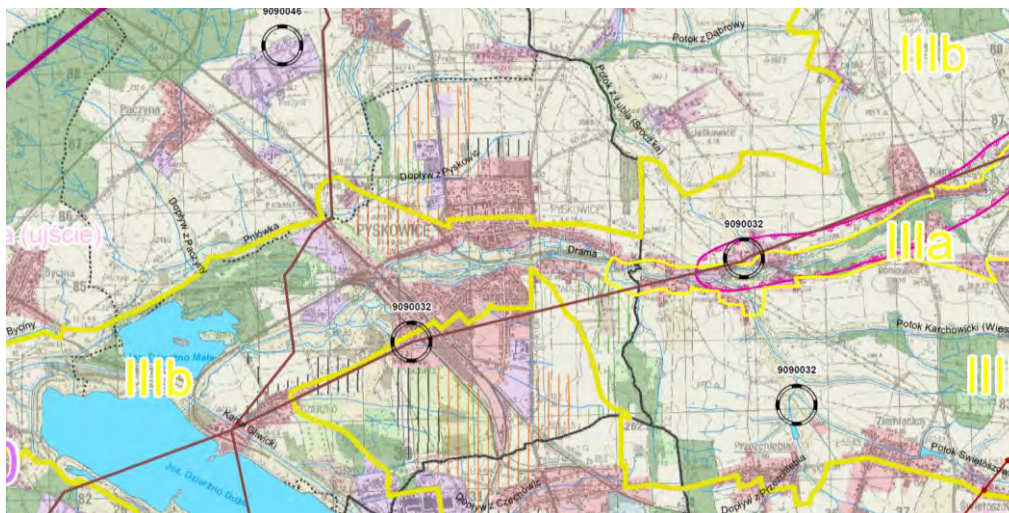
Źródło: <https://www.pgi.gov.pl>

Zgodnie z *art. 59 ust. 2 ustawy na obszarach ochronnych można zabronić wznoszenia obiektów budowlanych oraz wykonywania robót lub innych czynności, które mogą spowodować trwale zanieczyszczenie gruntów lub wód, a w szczególności lokalizowania inwestycji zaliczonych do przedsięwzięć mogących znacząco oddziaływać na środowisko. Obszary ochronne ustanawia dyrektor Regionalnego Zarządu Gospodarki Wodnej, w drodze aktu prawa miejscowego, na podstawie planu gospodarowania wodami na obszarze dorzecza (art. 60 ustawy).*

W 2006 r. Państwowy Instytut Geologiczny – Państwowy Instytut Badawczy opracował „Dokumentację hydrogeologiczną zbiornika wód podziemnych GLIWICE GZWP Nr 330”. W 2011 r. dokonano jej reambulacji, gdzie sformułowano „Dodatek do dokumentacji hydrogeologicznej określającej warunki hydrogeologiczne dla ustanowienia obszaru ochronnego zbiornika wód podziemnych GLIWICE GZWP Nr 330”. Na tej podstawie dyrektorzy Regionalnych Zarządów Gospodarki Wodnej mogą w trybie aktów prawa miejscowego ustanawiać formalnie obszary ochronne głównych zbiorników wód podziemnych.

W oparciu o ww. „Dodatek do dokumentacji....” w prognozie wskazuje się granice projektowanych obszarów ochronnych zbiornika GZWP nr 330 (tj. obszar IIIa i IIIb).

Mapa **projektowanego obszarów ochronnych** IIIa i IIIb zbiornika GZWP 330 Gliwice



źródło: KZGW

W chwili obecnej brak jest obszarów ochronnych zbiorników wód śródlądowych ustanowionych przez właściwego Dyrektora Regionalnego Zarządu Gospodarki Wodnej, tym niemniej ochrona istniejących zasobów wodnych wymaga wykluczenia lokalizacji inwestycji stanowiących zagrożenie dla środowiska gruntowo – wodnego oraz wprowadzania nieoczyszczonych ścieków do wód powierzchniowych lub gruntu. Realizacja ustaleń miejscowego planu wywierać będzie wpływ na środowisko wodne przede wszystkim w zakresie:

- lokalnych zmian stosunków wodnych – zmniejszenia retencji gruntowej na skutek wprowadzenia zabudowy i utwardzonych nawierzchni z jednoczesnym wzrostem wód odprowadzanych kanalizacją oraz
- obniżenia zwierciadła wód gruntowych na skutek prowadzenia koniecznych prac ziemnych i budowlanych,
- możliwości zanieczyszczenia wód powierzchniowych i podziemnych w wyniku wprowadzonych potencjalnych źródeł zanieczyszczeń.

W wyniku zabudowy części terenów oraz rozbudowy sieci wodociągowych i kanalizacyjnych wzrasta poziom drenażu, jak również dochodzi do obniżenia infiltracji i retencyjności terenu. Realizacja ustaleń planu powoduje zainwestowanie bezpośrednio do ok. 50 ha terenu, który pozbawiony zostanie naturalnego zasilania.

Wody opadowe z połąci dachowych i terenów utwardzonych odprowadzane będą systemami infrastruktury miejskiej albo rozsączone w gruncie, pod warunkiem, że nie spowoduje to podtapiania nieruchomości sąsiadujących.

Wody deszczowe z połąci dachowych traktowane są jako wody czyste, niewymagające stosowania jakichkolwiek urządzeń podczyszczających. Natomiast charakterystycznymi wskaźnikami zanieczyszczenia ścieków deszczowych z terenów komunikacji jest zawiesina i substancje ropopochodne; stężenie zanieczyszczeń jest w głównej mierze uzależnione od natężenia ruchu. Wody opadowe z terenów zabudowy mieszkaniowej MN z uwagi na niewielkie

natężenie ruchu i jego strukturę (wyłącznie pojazdy klasy lekkiej) nie będą stanowiły zagrożenia dla jakości środowiska gruntowo – wodnego, podobnie jak w przypadku terenów M-U. Korzystnym rozwiązaniem w aspekcie bilansu wodnego terenu oraz reżimu odbiorników jest stosowanie nawierzchni przepuszczalnych i odprowadzanie wód opadowych na tereny zielone lub ich czasowe magazynowanie, a następnie wykorzystanie dla pielęgnacji terenów zieleni.

W przypadku terenów, na których prowadzona będzie działalność usługowa, produkcyjna – sposób odprowadzania wód deszczowych zależy będzie od specyfiki przedsięwzięcia i natężenia koniecznej obsługi komunikacyjnej. W przypadku terenów potencjalnie narażonych na zanieczyszczenie (np. tereny produkcyjne, składów i magazynów, gospodarki odpadami) konieczne jest stosowanie nawierzchni nieprzepuszczalnych, wyprofilowanych w sposób umożliwiający przejęcie całości spływu oraz zastosowanie ewentualnie urządzeń podczyszczających (osadnik, separator substancji ropopochodnych). Warunki techniczne przyłącza, w tym konieczność stosowania urządzeń podczyszczających będą przedmiotem umowy inwestora z administratorem sieci.

Ustalenia projektu planu wprowadzają jednoznaczne regulacje w zakresie gospodarki ściekowej – sanitarnej i deszczowej. Wymagania względem terenów przeznaczonych do zainwestowania w zakresie wyposażenia ich w kanalizację sanitarną i deszczową, jak również ustalenia dot. modernizacji i rozbudowy istniejących systemów przyczynią się do uregulowania gospodarki wodno – ściekowej na analizowanym obszarze, poprzez ograniczenie zagrożenia zanieczyszczenia wód powierzchniowych oraz podskórnych przez ścieki.

Ścieki wprowadzane do wód lub ziemi muszą spełniać wymagania określone przepisami ustawy z dnia 18 lipca 2001 r. Prawo wodne (Dz.U. z 2017 r., poz. 1121), w tym rozporządzenia Ministra Środowiska z dnia 18 listopada 2014 r. w sprawie warunków, jakie należy spełnić przy wprowadzaniu ścieków do wód lub do ziemi, oraz w sprawie substancji szczególnie szkodliwych dla środowiska wodnego (Dz.U. z 2014 r. poz. 1800 ze zm.). Obiekty budowlane oraz instalacje, których użytkowanie jest związane z wprowadzaniem ścieków do wód lub do ziemi muszą odpowiadać wymogom, o których mowa w art. 76 ustawy z dnia z dnia 27 kwietnia 2001 r. Prawo ochrony środowiska.

Skutki realizacji ustaleń planu dla jakości wód podskórnych i podziemnych nie będą znaczące. Istotne dla lokalnych zasobów wód podziemnych mogą okazać się natomiast skutki ograniczenia infiltracji wód opadowych do gruntu, wynikające z pokrycia powierzchni terenu zabudową i nawierzchniami szczelnymi. Prawdopodobny ubytek zasilania zasobów wód podziemnych będzie jednak mniejszy niż wynika to z bezwzględnego areалу powierzchni uszczelnionych, dzięki dopuszczeniu w ustaleniach planu odprowadzania wód deszczowych do gruntu, rowów melioracyjnych, względnie do wód powierzchniowych, jak również dopuszczenie kanalizowania okresowych miejsc spływu wód opadowych. Wody opadowe będą mogły wówczas częściowo infiltrować bezpośrednio do gruntu.

Szczególne znaczenie dla ochrony stosunków wodnych terenu ma zapewnienie efektywnie funkcjonujących terenów zieleni (przede wszystkim przyrodnej, zadrzewień śródpolnych, towarzyszącej zabudowie produkcyjno – usługowej) regulujących obieg wody poprzez retencję gruntową i utrzymujących równowagę wodną w glebie oraz pełniących funkcję ochronną (filtr biologiczny) jakości wód powierzchniowych i podziemnych.

9.2. Klimat

Realizacja ustaleń miejscowego planu wydaje się mieć niewielki wpływ na klimat obszaru opracowania, jak również na lokalne warunki klimatyczne. Nieznaczny wpływ o miejscowym zasięgu wystąpi w obszarach wskazanych pod zainwestowanie, a zwłaszcza pod tereny usługowo – produkcyjne. W najbliższym sąsiedztwie zabudowy i dużych powierzchni o utwardzonej nawierzchni (drogi, parkingi) należy oczekiwać wzrostu średnich temperatur i spadku wilgotności powietrza.

Kształtowaniu właściwych warunków przewietrzania terenu, szczególnie w związku z wprowadzeniem źródeł niskiej emisji zanieczyszczeń pyłowo – gazowych służyć będą tereny zieleni towarzyszącej zabudowie, poprzez dynamizowanie ruchów pionowych powietrza. Efektywnie funkcjonujące tereny zieleni pozwolą również na regenerację powietrza, pełniąc funkcję biologicznego filtru. Ponadto podkreślić należy, że projekt planu nie przewiduje zabudowywania doliny rzeki Dramy, która ma w założeniu pełnić rolę ekologicznego korytarza przewietrzającego. Podsumowując, nie należy oczekiwać niekorzystnych zmian mikro- i mezo klimatu analizowanego obszaru.

9.3. Gleby

Zgodnie z *ustawą o ochronie gruntów rolnych i leśnych* z dnia 18 grudnia 2008 r. (tekst jednolity: Dz. U z 2015 r. 909 ze zm.), jej przepisy dotyczące ograniczania przeznaczenia gruntów na cele nierolnicze i nieleśne, w tym uzyskiwanie zgody na zmianę przeznaczenia gruntów rolnych i leśnych na cele nierolnicze i nieleśne nie mają zastosowania do gruntów rolnych położonych w granicach administracyjnych miast, a tym samym również do analizowanego obszaru. Ewentualne przeznaczenie gruntów rolnych na cele nierolnicze znajduje się w wyłącznej gestii dyspozycji miejscowego planu zagospodarowania przestrzennego.

Realizacja ustaleń przedmiotowego projektu planu na powierzchnię ziemi zaznaczy się głównie w fazie zagospodarowywania terenów dla nowoprojektowanych funkcji i wynikać będzie z koniecznych prac ziemnych dla potrzeb posadowienia nowoprojektowanej zabudowy, realizacji terenów komunikacji oraz wyposażenia terenów w niezbędną infrastrukturę techniczną. Wpływ na ukształtowanie powierzchni będzie nieznaczny, o miejscowym zasięgu, ale nieodwracalnym charakterze – projektowana zabudowa w większości wymagać będzie jedynie prac mikroniwelacyjnych.

Wpływ realizacji ustaleń planu na pokrywą glebową będzie wynikiem konieczności zdjęcia wierzchniej warstwy gleby w granicach projektowanych prac ziemnych i budowlanych, zniekształcenia profilu oraz zmiany właściwości fizykochemicznych gruntów w otoczeniu. Możliwe jest przesuszenie lub zawodnienie gleb, spowodowane zakłóceniem stosunków wodnych w wyniku niewłaściwego prowadzenia prac ziemnych. Zasadniczym skutkiem realizacji ustaleń miejscowego planu jest trwałe wykluczenie gleb z rolniczego użytkowania i uszczuplenie terenów biologicznie czynnych. Nowoprojektowane oraz istniejące, adaptowane tereny zabudowy, wraz z układem komunikacyjnym obejmują obszar o łącznej powierzchni ok. 85 ha.

9.4. Powietrze atmosferyczne

Najbardziej prawdopodobnym zagrożeniem dla jakości powietrza atmosferycznego na analizowanym obszarze jest ruch kołowy o coraz większym natężeniu i uciążliwości, zwłaszcza wzdłuż ulic klasy G: Gliwickiej i Bytomskiej, pełniących funkcje ruchu lokalnego oraz tranzytowego ze znacznym udziałem pojazdów klasy ciężkiej. Wielkość emisji nieorganizowanej ze źródeł motoryzacyjnych zależy w głównej mierze od natężenia ruchu, jego struktury oraz czasu emisji.

Natężenie ruchu w związku z obsługą komunikacyjną terenów zabudowy mieszkaniowej oraz mieszkaniowo – usługowej będzie niewielkie, a jego wpływ na stan sanitarny powietrza pomijalnie mały.

Nowoprojektowane przeznaczenie terenów dla celów inwestycyjnych i ich docelowe użytkowanie będzie potencjalnym źródłem zanieczyszczeń powietrza atmosferycznego w związku z zaopatrywaniem nowoprojektowanych obiektów w ciepło oraz potrzebą obsługi komunikacyjnej obszaru.

Wpływ źródeł grzewczych na stan sanitarny powietrza zależy przede wszystkim od technicznych parametrów zastosowanych urządzeń grzewczych (sprawność energetyczna, warunki spalania oraz warunki wprowadzania emisji zanieczyszczeń – parametry emitora) oraz zastosowanego rodzaju paliwa. Ustalenia projektu planu wprowadzają regulacje mające na celu ochronę jakości powietrza atmosferycznego. Ustalono zaopatrzenie w ciepło w oparciu o indywidualne i lokalne systemy zaopatrzenia w energię cieplną oraz zbiorczy system zaopatrzenia w energię cieplną; dopuszcza się budowę magistrali cieplnej, a także ułożenie sieci c.o.; dla zabudowy istniejącej ustala się modernizację i wymiany istniejących systemów grzewczych oraz sukcesywną wymianę przestarzałych źródeł ciepła na nowoczesne i proekologiczne.

Oczekuje się, że wprowadzenie nowych rozwiązań komunikacyjnych, jak również modernizacja istniejących (np. poszerzenia pasów ruchu, wprowadzenie nawierzchni asfaltowych, zieleni izolacyjnej, ekranów) ograniczy niekorzystny wpływ ruchu kołowego na środowisko.

Pogorszenie się standardów powietrza atmosferycznego w wyniku dyspozycji pod nową zabudowę należy określić jako nieznaczne. Nowe przepisy i standardy z zakresu ochrony środowiska, jak też obecnie stosowane rozwiązania techniczne w zakresie systemów energetycznych i zmniejszająca się energochłonność budynków mają wymierne skutki w zakresie sukcesywnego ograniczania negatywnego wpływu inwestycji na jakość powietrza atmosferycznego, wynikającego z niskiej emisji.

W efekcie można się spodziewać utrzymania sumarycznego zapotrzebowania na energię i związanej z tym emisji zanieczyszczeń do atmosfery, w wyniku równoważenia wzrostu zapotrzebowania na energię w wyniku zabudowy nowych terenów inwestycyjnych, poprzez termomodernizację istniejącej zabudowy i modernizację istniejących instalacji.

9.5. Klimat akustyczny

Zmiany klimatu akustycznego na przedmiotowym terenie należy rozpatrywać w kontekście art. 113 i 114 ustawy z dnia 27 kwietnia 2001 roku Prawo ochrony środowiska. Zgodnie z art. 113 ust. 1 w projekcie planu określa się zróżnicowane dopuszczalne poziomy hałasu powodowanego przez poszczególne grupy źródeł hałasu, określone wskaźnikami hałasu $L_{Aeq D}$ i $L_{Aeq N}$ (wskaźniki mające zastosowanie do ustalania i kontroli warunków korzystania ze środowiska, w odniesieniu do jednej doby) oraz $L_{D WN}$ i L_N (wskaźniki mające zastosowanie do prowadzenia długookresowej polityki w zakresie ochrony przed hałasem) dla następujących rodzajów terenów przeznaczonych: pod zabudowę mieszkaniową MN oraz na cele mieszkaniowo – usługowe M-U.

Stosownie do przepisów rozporządzenia Rozporządzenie Ministra Środowiska z dnia 14 czerwca 2007 r. w sprawie dopuszczalnych poziomów hałasu w środowisku (tekst jednolity: Dz.U. z 2014 r. poz. 112) dopuszczalne wartości hałasu w środowisku [dB] należy przyjąć następująco:

- 1) hałas powodowany przez poszczególne grupy źródeł hałasu, z wyłączeniem hałasu powodowanego przez starty, lądowania i przeloty statków powietrznych oraz linie elektroenergetyczne / wskaźniki $L_{Aeq D}$ i $L_{Aeq N}$:

Dla terenów MN:

- drogi, będące źródłem hałasu:
 - przedział czasu odniesienia równy 16 godzinom: $L_{Aeq D} - 61$ dB
 - przedział czasu odniesienia równy 8 godzinom: $L_{Aeq N} - 56$ dB
- pozostałe obiekty i działalność będąca źródłem hałasu:
 - przedział czasu odniesienia równy 8 najmniej korzystnym godzinom dnia kolejno po sobie następującym: $L_{Aeq D} - 50$ dB,
 - przedział czasu odniesienia równy 1 najmniej korzystnej godzinie nocy: $L_{Aeq N} - 40$ dB

Dla terenów M-U:

- drogi, będące źródłem hałasu:
 - przedział czasu odniesienia równy 16 godzinom: $L_{Aeq D} - 65$ dB
 - przedział czasu odniesienia równy 8 godzinom: $L_{Aeq N} - 56$ dB
- pozostałe obiekty i działalność będąca źródłem hałasu:
 - przedział czasu odniesienia równy 8 najmniej korzystnym godzinom dnia kolejno po sobie następującym: $L_{Aeq D} - 55$ dB
 - przedział czasu odniesienia równy 1 najmniej korzystnej godzinie nocy: $L_{Aeq N} - 45$ dB.

- 2) hałas powodowany przez linie elektroenergetyczne / wskaźniki $L_{Aeq D}$ i $L_{Aeq N}$:

Dla terenów MN i M-U:

- przedział czasu odniesienia równy 16 godzinom: $L_{Aeq D} - 60$ dB
- przedział czasu odniesienia równy 8 godzinom: $L_{Aeq N} - 50$ dB

- 3) hałas powodowanego przez poszczególne grupy źródeł hałasu, z wyłączeniem hałasu powodowanego przez starty, lądowania i przeloty statków powietrznych oraz linie elektroenergetyczne / wskaźniki L_{DWN} i L_N :

Dla terenów MN:

- drogi, będące źródłem hałasu:
 - przedział czasu odniesienia równy wszystkim dobom w roku: $L_{DWN} - 64$ dB
 - przedział czasu odniesienia równy wszystkim porom nocy: $L_N - 59$ dB
- pozostałe obiekty i działalność będąca źródłem hałasu:
 - przedział czasu odniesienia równy wszystkim dobom w roku: $L_{DWN} - 50$ dB
 - przedział czasu odniesienia równy wszystkim porom nocy: $L_N - 40$ dB

Dla terenów M-U:

- drogi, będące źródłem hałasu:
 - przedział czasu odniesienia równy wszystkim dobom w roku: $L_{DWN} - 68$ dB
 - przedział czasu odniesienia równy wszystkim porom nocy: $L_N - 59$ dB
 - pozostałe obiekty i działalność będąca źródłem hałasu:
 - przedział czasu odniesienia równy wszystkim dobom w roku: $L_{DWN} - 55$ dB
 - przedział czasu odniesienia równy wszystkim porom nocy: $L_N - 45$ dB
- 4) hałas powodowany przez linie elektroenergetyczne / wskaźniki L_{DWN} i L_N :

Dla terenów MN, M-U:

- przedział czasu odniesienia równy wszystkim dobom w roku: $L_{DWN} - 50$ dB
- przedział czasu odniesienia równy wszystkim porom nocy: $L_N - 45$ dB

Kluczowy wpływ na zmianę klimatu akustycznego będzie miał ruch kołowy i jego prawdopodobne zwiększenie w wyniku realizacji nowych połączeń analizowanego obszaru – zwłaszcza na terenach komercyjnych – z układem komunikacyjnym gminy.

Nowoprojektowane tereny zabudowy mieszkaniowej jednorodzinnej i mieszkaniowo – usługowej stanowią jednocześnie źródła hałasu i obiekty chronione przed hałasem. Niemniej jednak funkcjonowanie tych terenów powoduje emisję hałasu o niewielkim natężeniu i jest związane z bytowaniem ludzi.

Tereny usługowe U nie podlegają ochronie akustycznej. Realizacja działalności usługowej – istniejącej i nowoprojektowanej, zlokalizowanej w bezpośrednim sąsiedztwie terenów mieszkaniowych – z uwagi na swoją specyfikę i ograniczenia ustalone planem nie wpłynie zasadniczo na warunki akustyczne, bowiem działalność tego typu przeważnie nie wiąże się z emisją hałasu, nie wymaga również intensywnej obsługi komunikacyjnej, która mogłaby podwyższyć poziom hałasu w środowisku. Skutki, wynikłe z podwyższenia skali emisji akustycznej będą odwracalne, miejscowe oraz krótkotrwałe (lokalny ruch pojazdów).

Tereny produkcyjne i składowo – magazynowe P również nie podlegają ochronie akustycznej. Emisja hałasu z tych terenów będzie wynikiem pracy urządzeń i instalacji związanych z prowadzoną działalnością produkcyjną. Oddziaływanie akustyczne w takich przypadkach najczęściej nie stwarza uciążliwości dla otoczenia, jednak podstawowym wymogiem jest praca wewnątrz pomieszczeń, których konstrukcja wykazuje odpowiednią izolacyjność akustyczną.

Można natomiast założyć, że potencjalna emisja hałasu z nowoprojektowanych terenów zabudowy produkcyjnej i magazynowo – składowej będzie znacząca. Z uwagi na potencjalną uciążliwość tego typu działalności wprowadzono rozdział funkcjonalny terenów – tereny mieszkaniowe są zlokalizowane w północnej części obszaru, w sąsiedztwie terenów zielonych, natomiast komercyjne – w północnej, wzdłuż ulicy Gliwickiej, która po swojej zachodniej części jest zainwestowana podobną zabudową. Największym źródłem hałasu będzie najprawdopodobniej obsługa komunikacyjna tych terenów, zwłaszcza przez pojazdy klasy ciężkiej. Minimalizacja oddziaływania akustycznego komunikacji winna być realizowana m.in. poprzez racjonalne zagospodarowanie terenów, w którym obiekty kubaturowe będą stanowiły naturalne ekranowanie na kierunku sąsiadujących nieruchomości, jak też poprzez odpowiednie wykorzystanie terenów biologicznie czynnych.

Projekt planu przewiduje dyspozycje przestrzenne, mające na celu minimalizację emisji hałasu komunikacyjnego, w tym: ustalenie nieprzekraczalnych linii zabudowy, budowę ekranów akustycznych wzdłuż tras komunikacyjnych gdzie występują przekroczenia standardów akustycznych, obsad zielenią izolacyjną i towarzyszącą w postaci dekoracyjnych drzew i krzewów, odpornych na zanieczyszczenia komunikacyjne. Należy się spodziewać, że zaproponowane rozwiązania przyczynią się do zminimalizowania wpływu uciążliwości układu komunikacyjnego na poziomie planowania przeznaczenia i zagospodarowania obszaru. W przypadku przedsięwzięć mogących potencjalnie oraz zawsze znacząco oddziaływać na środowisko, analizę klimatu akustycznego należy przeprowadzać każdorazowo na etapie oddziaływania poszczególnych przedsięwzięć.

9.6. Promieniowanie elektromagnetyczne niejonizujące

Źródła promieniowania elektromagnetycznego niejonizującego mogą być naturalne lub antropogeniczne. Naturalne środowisko elektromagnetyczne jest skutkiem procesów zachodzących na Ziemi (wyładowania elektromagnetyczne w atmosferze ziemskiej) lub na Słońcu (promieniowanie elektromagnetyczne Słońca, a także w kosmosie (promieniowanie kosmiczne). Sztuczne środowisko elektromagnetyczne składa się z pól wytwarzanych celowo lub jako produkt uboczny wynikający ze stosowania niektórych urządzeń. Sztuczne źródła promieniowania wysokiej częstotliwości stosowane są m.in. w telekomunikacji, radiolokacji, lecznictwie, diagnostyce i wytwarzają źródła lokalne o wartościach znacznie przewyższających tło naturalne. Realizacja ustaleń miejscowego planu może być źródłem promieniowania elektromagnetycznego, uwarunkowanego dalszym rozwojem infrastruktury technicznej w zakresie napowietrznych linii i urządzeń elektroenergetycznych oraz dopuszczalną lokalizacją urządzeń radiokomunikacyjnych, w tym stacji bazowych telefonii komórkowej.

Zakres ochrony przed polami elektromagnetycznymi zawarto w przepisach ustawy z dnia 27 kwietnia 2001 roku *Prawo ochrony środowiska (Dział VI Ochrona przed polami elektromagnetycznymi)* oraz w rozporządzeniu wykonawczym z dnia 30 października 2003 r. w *sprawie dopuszczalnych poziomów pól elektromagnetycznych w środowisku oraz sposobów sprawdzania dotrzymania tych poziomów* (Dz. U. Nr 192, poz. 1883), które wyróżnia dopuszczalne poziomy pól elektromagnetycznych w środowisku, zróżnicowane dla terenów przeznaczonych pod zabudowę mieszkaniową oraz miejsc dostępnych dla ludności. Są one zależne od częstotliwości i rodzaju pracy źródeł. Zestawiono je w poniższych tabelach.

Tabela 1. Zakres częstotliwości pól elektromagnetycznych, dla których określa się parametry fizyczne charakteryzujące oddziaływanie pól elektromagnetycznych na środowisko, dla terenów przeznaczonych pod zabudowę mieszkaniową oraz dopuszczalne poziomy pól elektromagnetycznych, charakteryzowane przez dopuszczalne wartości parametrów fizycznych, dla terenów przeznaczonych pod zabudowę mieszkaniową

Parametr fizyczny Zakres częstotliwości pola elektromagnetycznego	Składowa elektryczna	Składowa magnetyczna	Gęstość mocy
50 Hz	1kV/m	60 A/m	-

Tabela 2. Zakres częstotliwości pól elektromagnetycznych, dla których określa się parametry fizyczne charakteryzujące oddziaływanie pól elektromagnetycznych na środowisko, dla miejsc dostępnych dla ludności oraz dopuszczalne poziomy pól elektromagnetycznych, charakteryzowane przez dopuszczalne wartości parametrów fizycznych, dla miejsc dostępnych dla ludności

Parametr fizyczny Zakres częstotliwości pola elektromagnetycznego	Składowa elektryczna	Składowa magnetyczna	Gęstość mocy
1. 0 Hz	10 kV/m	2500 A/m	-
2. 0 - 0,5 Hz	-	2500 A/m	-
3. 0,5 - 50 Hz	10 kV/m	60 A/m	-
4. 0,05 - 1 kHz	-	3/f A/m	-
5. 0,001 - 3 MHz	20 V/m	3 A/m	-
6. 3 - 300 MHz	7 V/m	-	-
7. 300 MHz - 300 GHz	7 V/m	-	0,1 W/m ²

Zgodnie z ustaleniami planu na terenach mieszkaniowych i mieszkaniowo – usługowych obowiązuje zakaz lokalizacji przedsięwzięć mogących zawsze i potencjalnie znacząco oddziaływać na środowisko. Ponadto na terenach tych dopuszczono realizację infrastruktury telekomunikacyjnej wyłącznie o nieznacznym oddziaływaniu w rozumieniu art. 2 pkt 4 ustawy z dnia 7 maja 2010 r. o wspieraniu rozwoju usług i sieci telekomunikacyjnych (t. jedn. Dz.U. z 2016, poz. 1537 z późn. zm.).

Na terenach usługowych i produkcyjnych plan umożliwia realizację inwestycji mogących potencjalnie znacząco oddziaływać na środowisko. Jednocześnie plan dopuszcza na całym obszarze realizację inwestycji celu publicznego z zakresu infrastruktury technicznej i liniowej.

Tym samym projekt planu dopuszcza na części terenów lokalizację instalacji radiokomunikacyjnych, radionawigacyjnych i radiolokacyjnych, z wyłączeniem radiolinii, emitujących pola elektromagnetyczne o częstotliwościach od 0,03 MHz do 300 000 MHz, w których równoważna moc promieniowana izotropowo wyznaczona dla pojedynczej anteny wynosi od 15 W do 10 000 W, zgodnie z zapisami rozporządzenia z dnia 9 listopada 2010 r. *w sprawie przedsięwzięć mogących znacząco oddziaływać na środowisko* (Dz.U.2016. poz. 71). Na etapie lokalizacji oraz budowy tego rodzaju obiektów inwestor jest lub może być zobowiązany przez odpowiedni organ ochrony środowiska do sporządzenia raportu o oddziaływaniu na środowisko.

Oddanie do użytkowania stacji bazowej wymaga uzyskania pozwolenia na emitowanie pól elektromagnetycznych do środowiska, na podstawie przeprowadzonych wstępnych pomiarów wielkości emisji z instalacji. Poziomy pól elektromagnetycznych nie może przekraczać wartości dopuszczalnych określonych w obowiązujących przepisach szczególnych, przy czym dla terenów oznaczonych symbolami MN i M-U obowiązują poziomy pól elektromagnetycznych jak dla terenów przeznaczonych pod zabudowę mieszkaniową (tabela nr 1) a dla pozostałych terenów w granicach planu jak dla miejsc dostępnych dla ludzi (tabela nr 2). Mając na względzie istniejące regulacje prawne, wymagające zachowania odpowiednich stref bezpieczeństwa, w których przekroczone są natężenia pola elektromagnetycznego bezpieczne dla stałego pobytu ludzi, można przewidywać, że promieniowanie elektromagnetyczne pochodzące od sieci i urządzeń dopuszczonych planem nie będzie w istotny sposób oddziaływać na środowisko naturalne oraz zdrowie ludzi.

9.7. Odpady

Z dniem 1 stycznia 2012 r., t.j. od momentu wejścia w życie nowelizacji ustawy o odpadach, przestały obowiązywać gminne plany gospodarki odpadami. Pozostały wyłącznie Krajowy Plan Gospodarki Odpadami oraz Wojewódzkie Plany Gospodarki Odpadami.

Do końca 2011 r. gospodarka odpadami gminy Pyskowice odbywała się w oparciu o „Aktualizację Planu Gospodarki Odpadami dla Miasta Pyskowice” z 2009 r. Zgodnie z tym dokumentem w gminie rozwijano system selektywnego zbierania odpadów, którego celem było przyczynienie się do poprawy stanu czystości powierzchni ziemi i wyeliminowania przenikania zanieczyszczeń do gruntu, w tym do pokrywy glebowej.

W nowych regulacjach pozostała niezmienną rolą Krajowego Planu Gospodarki Odpadami, jako dokumentu realizującego politykę ekologiczną państwa i jego nadrzędna rola dla wojewódzkich planów gospodarki odpadami. Wojewódzkie plany gospodarki odpadami muszą być zbieżne z KPGO i uwzględniać odpady wytworzone na obszarze, dla którego tworzony jest plan oraz przywożonych na ten obszar obejmujących odpady komunalne, odpady ulegające biodegradacji, odpady opakowaniowe i odpady niebezpieczne.

Stosownie do przepisów znówelizowanej ustawy z dnia 13 września 1996 r. o utrzymaniu czystości i porządku w gminach (tekst jednolity: Dz. U. z 2016 r., poz. 250 z późn. zm.) utrzymanie czystości i porządku w gminach należy do obowiązkowych zadań własnych gminy. Do kompetencji Gminy Pyskowice należy zapewnienie czystości

i porządku na swoim terenie oraz tworzenie warunków niezbędnych do ich utrzymania. Zasady utrzymania czystości i porządku w Pyskowicach reguluje Uchwała nr VI/38/2015 Rady Miejskiej w Pyskowicach z dnia 26 marca 2015r. w sprawie przyjęcia Regulaminu utrzymania czystości i porządku na terenie Gminy Pyskowice.

Mając na względzie strukturę funkcjonalną terenów, wyznaczoną w projekcie planu zagospodarowania przestrzennego, odpady wytwarzane będą na przeważającym obszarze objętym planem. Odpady komunalne będą pochodzić z terenów mieszkaniowych, jak i z terenów usług oraz usług i produkcji, w składzie których mogą znajdować się odpady klasyfikowane jako niebezpieczne. Gospodarowanie odpadami odbywa się w oparciu o zorganizowany zbiorczy system gospodarki odpadami. Można założyć, że przyjęty w gminie system zbierania, gromadzenia, transportu, odzysku i unieszkodliwiania odpadów spowoduje zauważalną poprawę ekologicznych warunków życia jego mieszkańców i wpłynie korzystnie na stan środowiska.

W bezpośrednim sąsiedztwie obszaru objętego planem, przy ul. Wrzosowej w Zaolszanych, zlokalizowane są tereny gospodarki odpadami, obejmujące swym zakresem istniejące składowisko odpadów innych niż niebezpieczne i obojętne. Obecnie składowisko jest eksploatowane, ale docelowo przewiduje się jego ograniczenie, bądź zamknięcie, wraz z rekultywacją terenu po zakończeniu eksploatacji.

9.8. Zasoby przyrodnicze

Ustalenia miejscowego planu utrzymują istniejące elementy systemu przyrodniczego obszaru opracowania obejmujące tereny rolne i zieleni śródpolnej, wzdłuż rzeki Dramy, jak i tereny rolniczej przestrzeni produkcyjnej zlokalizowane na pozostałej części obszaru o łącznej powierzchni ok. 16,0 ha. Ponadto plan utrzymuje tereny lasów ZL o pow. ok. 0,28 oraz wód powierzchniowych Ws o łącznej pow. ok. 0,80 ha, a także wyznacza tereny zieleni urządzonej ZP o łącznej powierzchni ok. 0,62 ha oraz tereny dolesień Zld o pow. ok. 0,28 ha,

Gospodarka leśna winna być prowadzona w kierunku dostosowywania drzewostanów do potencjalnych siedlisk i zwiększania bioróżnorodności. Szczególnej uwagi wymaga zagospodarowanie stref brzegowych lasu, stanowiących szczególnie wrażliwe ekosystemy podatne na degradację antropogeniczną. Kluczową kwestią ochrony bioróżnorodności istniejących fitocenoz leśnych jest zapobieganie synantropizacji szaty roślinnej.

W związku z powyższym zagospodarowanie terenów zieleni w obszarze opracowania winno uwzględniać dobór rodzimych gatunków drzew i krzewów ze szczególną preferencją gatunków wyniszczonych na skutek antropopresji. W obszarze kompleksów rolnych wskazane jest wprowadzanie zadrzewień śródpolnych, mających wpływ przede wszystkim na kształtowanie warunków mikroklimatycznych (zmniejszanie siły wiatru, temperatury, wzrost wilgotności powietrza), a co za tym idzie poprawiających bilans wodny gleby oraz wpływających na wzrost różnorodności biologicznej terenu.

Z przyrodniczego punktu widzenia północna część obszaru planu, wzdłuż Rzeki Dramy, obejmuje tereny i ekosystemy pełniące istotne funkcje ekologiczne oraz charakteryzujące się wysoką wrażliwością i podatnością na degradację antropogeniczną. W obrębie dolin rzecznych występuje wysoka podatność na degradację antropogeniczną

przejawiająca się głównie zagrożeniem zanieczyszczenia wód podziemnych aluwialnych, co wymaga szczególnej ochrony z uwagi na lokalizację przedmiotowego obszaru w granicach Głównego Zbiornika Wód Podziemnych Nr 330 Gliwice.

Potencjalnym źródłem zagrożeń dla środowiska gruntowo – wodnego w obszarze planu będą tereny rolnicze. Do głównych obszarowych rodzajów zanieczyszczeń z terenów upraw rolnych należą azotany i fosforany pochodzące ze stosowania nawozów mineralnych i naturalnych, stosowanych w nadmiernych dawkach lub w niewłaściwy sposób oraz substancje toksyczne głównie metale ciężkie pochodzące z chemicznych środków ochrony roślin (również osadów ściekowych i kompostów przemysłowych). W celu ograniczenia zagrożeń konieczne jest stosowanie podstawowych zasad zmniejszających ryzyko zanieczyszczenia, dotyczących w szczególności dawek, terminów i warunków stosowania nawozów i środków ochrony roślin (zebranych m.in. w Kodeksie Dobrej Praktyki Rolniczej wydanym przez Ministerstwo Rolnictwa i Rozwoju Wsi oraz Ministerstwo Środowiska, Warszawa 2002 oraz regulowanych przepisami ustawy o nawozach i nawożeniu).

Źródłem antropopresji (ogół działań człowieka, zarówno planowych i przypadkowych, mających wpływ na środowisko przyrodnicze) będzie zwłaszcza rozwój funkcji usługowej, produkcyjnej oraz składowo – magazynowej. Ustalenia planu wpłyną na uszczuplenie terenów biologicznie czynnych, jak również spowodują trwałe wykluczenie ok. 57 ha terenów gruntów rolnych, w przeważającej odłogowanych, pod nowoprojektowaną zabudowę oraz komunikację.

Funkcja mieszkaniowa na obszarze objętym projektem planu jest utrwalona, stanowiąc uzupełnienie i kontynuację istniejących zespołów zabudowy wzdłuż lokalnych dróg, w związku z czym jej rozwój nie spowoduje znaczących oddziaływań.

Wpływ zabudowy części terenu na warunki przyrodnicze dotyczy przede wszystkim:

- zmian w lokalnym obiegu wody – zmniejszenie zasilania przez pokrycie terenu materiałami nieprzepuszczalnymi, odprowadzanie wód kanalizacją,
- dodatkowej dostawy energii ze źródeł sztucznych (wypromieniowywanie ciepła z budynków w sezonie grzewczym) oraz
- wprowadzenia źródeł uciążliwości – emisja zanieczyszczeń pyłowo – gazowych, powstawanie ścieków socjalnych, technologicznych i potencjalnie zanieczyszczonych wód opadowych. Zasięg i natężenie tych oddziaływań będzie uzależnione od specyfiki i skali realizowanych przedsięwzięć inwestycyjnych; podstawowym warunkiem ograniczania niekorzystnego wpływu będą odpowiednie rozwiązania infrastrukturalne szczególnie w zakresie gospodarki ściekowej i gospodarki odpadami.

Dla ochrony istniejących zasobów przyrodniczych najistotniejsze rozwiązania planu dotyczą:

- zagospodarowania terenów rolniczych w postaci trwałych użytków zielonych oraz zieleni naturalnej stanowiącej zadrzewienia i zakrzewienia śródpolne;
- ochrony naturalnie ukształtowanych koryt rzek i potoków,

- rewitalizacji zdewastowanych odcinków koryt rzek i potoków,
- zakazu obsad nowymi zadrzewieniami i zakrzewieniami wzdłuż linii brzegowych,
- zakazu działań w obrębie koryta rzecznej, mogących spowodować wzrost zagrożenia powodziowego,
- zakazu budowy obiektów i budowli, za wyjątkiem związanych z ochroną przeciwpowodziową i gospodarką wodną.

9.9. Krajobraz

Realizacja ustaleń planu nie wpłynie na wytworzenie barier i fragmentacji środowiska w dolinie rzeki Dramy. Nowoprojektowane tereny mieszkaniowe i mieszkaniowo – usługowe stanowią logiczną kontynuację lub uzupełnienie istniejącej zabudowy, co w efekcie pozwala na racjonalne zagospodarowanie i uporządkowanie przestrzeni. Celem ochrony walorów krajobrazowych obszaru należy dbać o zachowanie i eksponowanie elementów historycznego układu przestrzennego w zakresie rozplanowania układu komunikacyjnego, linii zabudowy, kompozycji zieleni, a także dostosowania skali i formy nowoprojektowanej i modernizowanej zabudowy do historycznego otoczenia, w zakresie rozplanowania, skali i bryły i użytych materiałów. Ponadto plan ustala zakaz lokalizacji dominant architektonicznych i urządzeń technicznych o wysokości przekraczającej 12,0 m, przesłaniających krajobraz i obiekty istotnej wartości zabytkowej. Nowoprojektowane obiekty usługowe, produkcyjne i składowo – magazynowe dla zminimalizowania negatywnych skutków, winny się charakteryzować dbałością o estetykę zagospodarowania terenu (rozwiązania w zakresie brył obiektów i detalu architektonicznego, materiały wykończeniowe, kolorystyka, zagospodarowanie otoczenia).

W granicach obszaru opracowania wyznaczono strefy ochrony konserwatorskiej: „E” – ochrony ekspozycji i „K” – ochrony krajobrazu. Ustalenia planu określają zasady zabudowy i zagospodarowania terenów tak, aby zachowane zostały wymogi ochrony, utrzymania i zachowania najwartościowszych elementów zabytkowych i kulturowo – krajobrazowych.

10. ZAGROŻENIA ZWIĄZANE Z USTALENIAMI PLANU

Zaproponowane ustalenia planu minimalizują negatywne oddziaływanie na środowisko obszaru. Źródłem ewentualnych zagrożeń może być niepełna realizacja ustaleń planu, wpływających na komponenty środowiska.

- Tereny komunikacji – istnieje możliwość niewprowadzenia nowych i niezmodernizowania istniejących tras komunikacyjnych oraz niewyposażenia dróg o wysokim natężeniu ruchu w bariery dźwiękochłonne oraz niewyposażenia terenów w kanalizację deszczową – nie przyczyni się do poprawy stanu środowiska oraz nie wpłynie na ograniczenie przekraczania dopuszczalnych poziomów natężenia hałasu na terenach sąsiednich i zabudowy mieszkaniowej.
- Tereny usług – istnieje możliwość użytkowania i zagospodarowania terenów w sposób niezgodny z ustaleniami planu, obciążenia ruchem komunikacyjnym, zabezpieczenia niedostatecznej ilości miejsc parkingowych oraz

przekroczenia uciążliwości poza granice działek – w efekcie może to doprowadzić do uciążliwości dla terenów sąsiednich oraz konfliktów społecznych.

- Tereny produkcyjne i infrastrukturalne – istnieje możliwość niewłaściwego rozplanowania zagospodarowania działek budowlanych, powodujące przekroczenie uciążliwość poza granice zajmowanej działki, jak również obciążenie ruchem komunikacyjnym.
- Tereny zabudowy mieszkaniowej i mieszkaniowo – usługowej – istnieje prawdopodobieństwo długotrwałego procesu termomodernizacji budynków, wymiany i modernizacji systemów grzewczych i utrzymywanie się przekroczonych dopuszczalnych natężeń zanieczyszczeń w atmosferze wywołanych niską emisją. Pewnym zagrożeniem wydaje się mieszkanie funkcji mieszkaniowych z usługowymi na jednym terenie, bez istotnego ograniczenia rodzajowego i udziałowego tych ostatnich. Wynika to jednak z istniejącego zagospodarowania i użytkowania terenów, jak również wymogu spójności ustaleń planu z ustaleniami Studium.

Zastrzeżenia może natomiast wzbudzać niedostateczne wyodrębnienie terenów mieszkaniowych od usługowych i produkcyjnych – zauważalna jest niedostateczna ilość terenów zielonych, pełniących funkcję stricte buforową, wprowadzających naturalną ochronę obszarów podlegających ochronie akustycznej.

Rozdzielanie terenów jedynie trasami komunikacyjnymi może powodować immisję uciążliwości na tereny mieszkaniowe. Ustalenia planu wprowadzają nakazy wyposażenia terenów produkcyjnych i infrastruktury w zieleń ochronną i izolacyjną, jednak z uwagi na indywidualne zagospodarowanie terenów nie jest to w pełni uwzględnione na rysunku planu. Nowoprojektowane zainwestowanie terenów, zwłaszcza produkcyjnych, może przyczynić się do pogorszenia stanu jakości środowiska, niemniej jednak jeśli inwestorzy ograniczą oddziaływanie inwestycji do granic swojej nieruchomości to można założyć, że efekt skumulowany nie będzie znaczący.

Reasumując, ewentualne zagrożenia dla środowiska wynikłe z realizacji ustaleń planu w zakresie kształtowania i porządkowania ładu przestrzennego, wyznaczenia znacznej ilości terenów inwestycyjnych i komercyjnych, wyposażenia obszaru w infrastrukturę komunikacyjną i liniową – mogą przede wszystkim wynikać z niepełnego wdrożenia planu miejscowego oraz braku rozwiązań systemowych w tym zakresie. Zazwyczaj bowiem najczęstszymi przyczynami braku efektów lub wręcz pogorszenia się stanu istniejącego są:

- niewłaściwe proporcje ustalania powierzchni zabudowy do powierzchni biologicznie czynnej
- narastająca dysproporcja między przyrostem substancji budowlanej, zwłaszcza mieszkaniowej a poziomem wyposażenia obszaru w infrastrukturę komunikacyjną i kanalizacyjną,
- dowolna interpretacja ustaleń planu w polityce realizacyjnej, prowadząca w efekcie do chaosu przestrzennego obszaru,
- brak realizacji ustaleń odnoszących się do kształtowania terenów otwartych i zielonych,
- dopuszczenie do zaśmiecenia terenów, będącego efektem nieudolnego systemu gospodarki odpadami.

Zainwestowanie nowych terenów, w tym przekształcenie terenów rolnych w inwestycyjne, wiąże się z ubytkiem powierzchni biologicznie czynnej, jak również zmianą gospodarki ściekowej, wzrostem emisji zanieczyszczeń i hałasu, jak również wytwarzanych odpadów. Stąd szczególna rola samorządu lokalnego w konsekwentnej egzekucji przepisów obowiązującego prawa, w tym lokalnego, jakim jest plan zagospodarowania przestrzennego. Pełna realizacja ustaleń planu, która będzie jednocześnie uwzględniać zarówno nakazy, jak i zakazy, jak też ogólne zasady zabudowy i zagospodarowania terenów, zminimalizuje ewentualne zagrożenia środowiska, które prowadziłyby do zagrożenia zdrowia i życia mieszkańców.

11. PROPOZYCJE ROZWIĄZAŃ ALTERNATYWNYCH DO ROZWIĄZAŃ ZAWARTYCH W MIEJSCOWYM PLANIE ZAGOSPODAROWANIA PRZESTRZENNEGO.

Projekt planu uwzględnia rozwiązania mające na celu zmniejszenie, ograniczenie a nawet wyeliminowanie negatywnych oddziaływań na środowisko, związanych z docelową realizacją jego ustaleń. Zasady zabudowy i zagospodarowania terenów przyjęte w planie, a także racjonalna eksploatacja, promująca użytkowanie terenów bezpiecznych nie tylko pod względem ekonomicznym, ale i ekologicznym – pozwoli na minimalizację negatywnych oddziaływań na środowisko i ochrony jego zasobów.

Przedmiotowy projekt planu miejscowego jest zgodny z uwarunkowaniami i kierunkami ekofizjograficznymi obszaru oraz z kierunkami rozwoju określonymi w Studium Kierunków Uwarunkowań i Kierunków Zagospodarowania Przestrzennego gminy Pyskowice. Dla całego obszaru wprowadzono zapisy minimalizujące emisję zanieczyszczeń do atmosfery oraz rozwiązania przestrzenne ograniczające szkodliwe oddziaływanie akustyczne na środowisko życia ludzi, wprowadzono również znaczące regulacje w zakresie gospodarki wodno – ściekowej i ochrony wód. Mając na względzie fakt, iż plan miejscowy, jako narzędzie polityki przestrzennej, wymaga wdrażania w powiązaniu z przepisami odrębnymi służącymi ochronie środowiska – można przyjąć, że racjonalna realizacja planu przyczyni się do zrównoważonego korzystania ze środowiska, pozwalając na utrzymanie jego funkcjonowania na niepogorszonym poziomie. W związku z powyższym nie wydaje się celowe przedstawianie rozwiązań alternatywnych.

12. TRANSGRANICZNE ODDZIAŁYWANIE NA ŚRODOWISKO

Realizacja ustaleń miejscowego planu nie będzie powodować transgranicznych oddziaływań na środowisko.

13. PROGNOZOWANY WPŁYW USTALEŃ PLANU NA RYZYKO WYSTĄPIENIA POWAŻNYCH AWARII

Określenie „poważnej awarii” wprowadzone zostało ustawą z dnia 27 kwietnia 2001 roku – Prawo ochrony środowiska. Zgodnie z definicją ustawową przez poważną awarię rozumie się „zdarzenie, w szczególności emisję, pożar lub eksplozję, powstałe w trakcie procesu przemysłowego, magazynowania lub transportu, w których występuje jedna lub więcej niebezpiecznych substancji, prowadzące do natychmiastowego powstania zagrożenia

życia lub zdrowia ludzi lub środowiska lub powstania takiego zagrożenia z opóźnieniem”.

Kryteria charakteryzujące poważne awarie precyzuje rozporządzenie Ministra Środowiska z dnia 30 grudnia 2002 roku w sprawie poważnych awarii objętych obowiązkiem zgłoszenia do Głównego Inspektora Ochrony Środowiska, i tak o poważnej awarii mówimy o ile spełnia jedno z następujących kryteriów:

- były następstwem pożaru, eksplozji lub uwolnienia w trakcie procesu przemysłowego co najmniej 5% ilości jednej z substancji niebezpiecznych decydujących o zaliczeniu zakładu do zakładu o dużym ryzyku wystąpienia awarii;
- były następstwem pożaru, eksplozji lub uwolnienia w trakcie procesu magazynowania lub transportu dowolnej ilości co najmniej jednej z substancji niebezpiecznych wymienionych w rozporządzeniu Ministra Gospodarki z dnia 9 kwietnia 2002 roku, jeżeli powodują m.in. co najmniej jeden z następujących rodzajów skutków w środowisku:
 - trwałe uszkodzenie lub zniszczenie środowiska, o powierzchni co najmniej 1 ha, z zastrzeżeniem poniższych punktów,
 - trwałe uszkodzenie lub zniszczenie obiektu poddanego pod ochronę, na podstawie przepisów o ochronie przyrody, w drodze uznania za pomnik przyrody lub stanowisko dokumentacyjne,
 - trwałe uszkodzenie lub zniszczenie jednego lub kilku elementów przyrodniczych środowiska, bez względu na wielkość uszkodzonej lub zniszczonej powierzchni, na obszarze poddanym pod ochronę na podstawie przepisów o ochronie przyrody, stanowiącym park narodowy, rezerwat przyrody, park krajobrazowy, obszar chronionego krajobrazu, użytek ekologiczny lub zespół przyrodniczo – krajobrazowy,
 - zanieczyszczenie cieków naturalnych lub kanałów, na długości co najmniej 5 km,
 - zanieczyszczenie poziomów wodonośnych wód podziemnych na obszarze ich zalegania, o powierzchni co najmniej 1 ha.

Ustalenia planu wprowadzają zakaz lokalizacji zakładów stwarzających ryzyko wystąpienia poważnych awarii przemysłowych. Niemniej jednak planowane przeznaczenie terenów „P” może powodować ryzyko wystąpienia poważnej awarii. Wylimitowanie, czy ograniczenie możliwości wystąpienia poważnej awarii wymaga bezwzględnie przestrzegania przepisów szczególnych dotyczących transportu i przechowywania substancji i materiałów niebezpiecznych.

14. ROZWIĄZANIA MAJĄCE NA CELU ZAPOBIEGANIE, OGRANICZANIE LUB KOMPENSACJĘ PRZYRODNICZĄ NEGATYWNYCH ODDZIAŁYWAŃ NA ŚRODOWISKO, MOGĄCYCH BYĆ REZULTATEM REALIZACJI PROJEKTOWANEGO DOKUMENTU, W SZCZEGÓLNOŚCI NA CELE I PRZEDMIOT OCHRONY OBSZARU NATURA 2000 ORAZ INTEGRALNOŚĆ TEGO OBSZARU

Na terenie objętym opracowaniem oraz w bezpośrednim jego sąsiedztwie nie występują obszary oraz obiekty podlegające ochronie prawnej, a zwłaszcza obszary NATURA 2000.

Projekt miejscowego planu wprowadza szereg ustaleń ograniczających potencjalny niekorzystny wpływ projektowanych terenów na środowisko. Do najistotniejszych rozwiązań należą przede wszystkim:

- 1) ograniczenia w zakresie lokalizacji przedsięwzięć mogących znacząco oddziaływać na środowisko,
- 2) zakaz lokalizacji inwestycji powodujących przekroczenie standardów jakości środowiska,
- 3) wszelkie działania inwestycyjne, w tym: realizacja obiektów budowlanych, sieci i urządzeń infrastruktury technicznej i komunikacyjnej, ich przebudowa i remonty, wymagają zapewnienia zachowania ciągłości systemu melioracyjnego;
- 4) nakaz prowadzenia działań inwestycyjnych na obszarze zdrenowanym w sposób niepowodujący przerwania drenażu i zniszczenia urządzeń melioracyjnych;
- 5) nakaz budowy i rozbudowy sieci kanalizacji sanitarnej i deszczowej, w tym rozwój systemu kanalizacji deszczowej w sposób zapewniający podczyszczenie wód opadowych z terenów komunikacji i nawierzchni utwardzonych – zgodnie z obowiązującymi przepisami w tym zakresie;
- 6) zakaz lokalizacji nowych obiektów budowlanych innych niż urządzenia wodne i przeciwpowodziowe oraz urządzenia infrastruktury drogowej i technicznej w odległości mniejszej niż 5,0 m od linii brzegowej, tj. od górnej krawędzi skarpy brzegowej cieków wodnych;
- 7) zakaz grodzenia nieruchomości przylegających do wód powierzchniowych zgodnie z przepisami ustawy z dnia 18 lipca 2001 r. Prawo wodne (tekst jedn. Dz.U. z 2017 r., poz. 1121);
- 8) ze względu na ochronę powietrza atmosferycznego, ustalono nakaz zaopatrzenia w ciepło w oparciu o własne i lokalne źródła energii;
- 9) w zakresie ochrony przed hałasem ustalono nakaz dotrzymania dopuszczalnych poziomów hałasu dla poszczególnych rodzajów terenu, określonych wskaźnikami hałasu LDWN, LN, LAeq D i LAeq N;
- 10) w zakresie gospodarki odpadami obowiązuje systemem gospodarowania odpadami przyjęty w gospodarce komunalnej gminy; w planie ustalono nakazuje się realizację miejsc do gromadzenia odpadów stałych, jako: sytuowanych w sposób estetycznie wkomponowany w otoczenie, osłoniętych od strony przestrzeni ogólnodostępnych, zabezpieczonych przed infiltracją wód opadowych.

15. PROPOZYCJE DOTYCZĄCE PRZEWIDYWANYCH METOD ANALIZY SKUTKÓW REALIZACJI POSTANOWIEŃ PROJEKTOWANEGO DOKUMENTU ORAZ CZĘSTOTLIWOŚCI JEJ PRZEPROWADZANIA

Przyjęte metody analizy skutków realizacji postanowień projektowanego dokumentu winny umożliwiać monitoring - w podstawowym zakresie, tj. w zakresie zgodności użytkowania i zagospodarowania terenów z ustaleniami miejscowego planu oraz rzeczywistej presji na środowisko.

15.1. Analiza zgodności użytkowania i zagospodarowania terenów z ustaleniami miejscowego planu oraz dynamiki zmian w strukturze użytkowania

W trakcie procesu realizacji ustaleń planu mogą pojawić się rozbieżności pomiędzy samymi ustaleniami planu i wynikającym z nich prognozowanym zakresem oddziaływania na środowisko, a rzeczywistym stopniem przekształcenia przestrzeni oraz, będącym jego następstwem, realnym wpływem na komponenty środowiskowe. Celowe wydaje się zatem monitorowanie realizacji skutków ustaleń planu, w celu zidentyfikowania i wykluczenia najbardziej niekorzystnych.

Z art. 32 ust. 1 ustawy o planowaniu i zagospodarowaniu przestrzennym (t.j. Dz. U. z 2017 r. poz. 1073) wynika obowiązek sporządzenia okresowych ocen aktualności SUIKZP oraz miejscowych planów zagospodarowania przestrzennego, co najmniej raz na kadencję rady gminy. Monitoring skutków realizacji ustaleń planu prowadzony będzie w ramach analizy zmian w zagospodarowaniu przestrzennym, dokonywanej zgodnie z ww. art. 32 ust. 1 ustawy, przez burmistrza miasta i uwzględniającej m.in. prowadzone na bieżąco rejestry wydanych pozwoleń na budowę oraz rejestry obiektów oddanych do użytku.

Analiza zgodności użytkowania i zagospodarowania terenów z ustaleniami miejscowego planu oraz dynamiki zmian w strukturze użytkowania i zabudowy terenów prowadzona będzie w oparciu o np. wydane pozwolenia na budowę, obiekty oddane do użytkowania, przyjęte w projektach parametry zabudowy.

15.2. Ocena skutków realizacji planu na środowisko

Dla oceny skutków realizacji ustaleń miejscowego planu na środowisko proponuje się zastosowanie metod pozwalających na monitoring presji na środowisko oraz stanu jakości środowiska.

Monitoring presji na środowisko powinien dotyczyć w szczególności realizacji na obszarze objętym planem przedsięwzięć mogących zawsze i potencjalnie znacząco oddziaływać na środowisko, w tym prowadzenia rejestru i analiz wydawanych decyzji o środowiskowych uwarunkowaniach zgody na realizację przedsięwzięcia.

Dla oceny jakości środowiska proponuje się wykorzystanie wyników Państwowego Monitoringu Środowiska (realizowanego przez Wojewódzki Inspektorat Ochrony Środowiska w Katowicach) w zakresie stanu jakości poszczególnych komponentów środowiska oraz występujących tendencji i dynamiki zmian.

Gromadzone informacje w ramach PMŚ służą wspomaganie działań na rzecz ochrony środowiska poprzez systematyczne informowanie organów administracji i społeczeństwa o:

- jakości elementów przyrodniczych, dotrzymywaniu standardów jakości środowiska lub innych poziomów określonych przepisami oraz obszarach występowania przekroczeń tych standardów lub innych wymagań,
- występujących zmianach jakości elementów przyrodniczych, przyczynach tych zmian w tym powiązaniach przyczynowo – skutkowych występujących pomiędzy emisjami i stanem elementów przyrodniczych.

Państwowy Monitoring Środowiska (PMŚ) został utworzony ustawą z dnia 20 lipca 1991 roku o Inspekcji Ochrony Środowiska w celu zapewnienia wiarygodnych informacji o stanie środowiska. Zgodnie z art. 23 ustawy z dnia 20 lipca 1991 r. o Inspekcji Ochrony Środowiska (Dz. U. z 2016 r., poz. 1688) Główny Inspektor Ochrony Środowiska jest odpowiedzialny za opracowywanie wieloletnich programów Państwowego Monitoringu Środowiska obejmujących zadania wynikające z odrębnych ustaw, zobowiązań międzynarodowych oraz innych potrzeb wynikających z polityki ekologicznej państwa. Programy wojewódzkie Państwowego Monitoringu Środowiska są opracowywane przez wojewódzkie inspektoraty ochrony środowiska.

Ważnym zadaniem w cyklu PMŚ w latach 2013-2015 jest pełne wdrożenie nowego systemu gromadzenia, udostępniania i przekazywania danych i informacji o stanie środowiska wytwarzanych w ramach PMŚ, m.in. z wykorzystaniem systemu informacji geograficznej (GIS), a także wdrożenie raportowania o stanie środowiska opartego na jednolitej infrastrukturze informacji przestrzennej w Europie (INSPIRE).

"Program Państwowego Monitoringu Środowiska województwa śląskiego na lata 2013-2015" został zatwierdzony przez Głównego Inspektora Ochrony dnia 28 grudnia 2012 roku. Obejmuje badania realizowane w sieciach wojewódzkich. Zawiera zoptymalizowane programy analityczne dla poszczególnych elementów monitoringu środowiska: **powietrze, woda, hałas, pola elektromagnetyczne** i jest zgodny z Programem Państwowego Monitoringu Środowiska na lata 2013-2015.

16. STRESZCZENIE W JĘZYKU NIESPECJALISTYCZNYM.

Niniejsza prognoza oddziaływania na środowisko dotyczy projektu miejscowego planu zagospodarowania przestrzennego fragmentu gminy Pyskowice w rejonie Zaolszan. Przedmiotem niniejszego opracowania jest identyfikacja i analiza prognozowanych oddziaływań na środowisko ustaleń projektu miejscowego planu.

Podstawowym celem prognozy, opracowywanej równocześnie z projektem planu jest poszukiwanie i wskazanie możliwości rozwiązań planistycznych najkorzystniejszych dla stanu środowiska, poprzez identyfikację i ocenę najbardziej prawdopodobnych wpływów na abiotyczne, biofizyczne i zdrowotne komponenty środowiska określonego obszaru, jakie może wywołać realizacja dyspozycji przestrzennych zawartych w projekcie planu.

Prognozę opracowano zgodnie z wymogami ustawy z dnia 3 października 2008 roku o udostępnianiu informacji

o środowisku i jego ochronie, udziale społeczeństwa w ochronie środowiska oraz o ocenach oddziaływania na środowisko (Dz. U. Nr 2016, poz. 353 z późn. zm.).

Obszar objęty opracowaniem obejmuje częściowo tereny zainwestowane, jak również tereny otwarte, biologicznie czynne, kompleksy gruntów rolnych – użytkowanych rolniczo, w znacznym stopniu odłogowanych. Realizacja projektu planu wpłynie na racjonalny proces uzupełnienia i modernizacji istniejącej zabudowy i zagospodarowania, uwzględniający istniejące lokalne uwarunkowania kulturowe oraz środowiskowe. Projekt planu wyznacza tereny przeznaczone pod nową zabudowę mieszkaniową, mieszkaniowo – usługową, usługową, produkcyjną, infrastruktury oraz tereny nowych elementów układu komunikacji.

Należy przyjąć, że realizacja planu w proponowanej wersji będzie miała minimalny wpływ na środowisko przyrodnicze.

Stan terenów najwartościowszych walorach środowiskowych, poprzez odpowiednio dobrane przeznaczenie i zasady zagospodarowania, nie ulegnie pogorszeniu. Na obszarze objętym planem najbardziej wartościowa przyrodniczo i krajobrazowo jest dolina rzeki Drama – praktycznie w całości wyłączona z zabudowy i obwarowana ustaleniem planu gwarantującymi jej ochronę. Ponadto projekt miejscowego planu wprowadza szereg ustaleń ograniczających potencjalny niekorzystny wpływ projektowanych terenów na środowisko. Racjonalne zagospodarowanie i zabudowę przestrzeni obszaru realizują, określone w planie, indywidualnie dla każdego terenu wskaźniki powierzchni biologicznie czynnej oraz wskaźniki intensywności i powierzchni zabudowy.

Zasadnicze rozwiązania projektu miejscowego planu w aspekcie potencjalnych skutków środowiskowych dotyczą wyznaczenia nowoprojektowanych terenów zabudowy usługowej (U), produkcyjnej, produkcyjno – usługowej, składowo – magazynowej, bazy spedycyjnej i transportowe (P).

Dla ochrony istniejących, lokalnych zasobów przyrodniczych projekt miejscowego planu:

- zachowuje tereny zieleni leśnej (ZL o pow. 0,28 ha) oraz wyznacza tereny do zalesień (ZLd o pow. ok. 0,28 ha),
- zachowuje istniejące kompleksy użytków rolnych (R o łącznej powierzchni ok. 16,0 ha),
- wyznacza tereny dolin cieków WS wraz z towarzyszącymi zbiorowiskami roślinnymi R, wraz z zakazem zabudowy i wygrodzeń (o łącznej powierzchni 0,80 ha),
- wyznacza tereny zieleni urządzonej ZP (o łącznej powierzchni 0,62 ha).

Zmiany struktury funkcjonalnej, a zwłaszcza nowe elementy układu komunikacyjnego są niezbędne ze względu na potrzeby rozwoju nie tylko analizowanego obszaru, ale i całej gminy Pyskowice, której obecna polityka przestrzenna idzie w kierunku tworzenia, obok terenów mieszkaniowych, terenów inwestycyjnych i komercyjnych, celem zwiększenia konkurencyjności gminy w stosunku np. do sąsiednich Gliwic. Zaproponowane zwiększenie terenów przeznaczonych pod zabudowę, nie powinno spowodować istotnego pogorszenia warunków życia mieszkańców oraz wywołać negatywnych skutków dla środowiska, ładu przestrzennego oraz ekosystemu miasta. Projekt planu spełnia te wymagania, zachowując najważniejsze walory przyrodnicze, kulturowe i krajobrazowe obszaru.

Projekt miejscowego planu zagospodarowania przestrzennego fragmentu Gminy Pyskowice w rejonie Zaolszan zawiera ogólne ustalenia z zakresu ochrony środowiska, w związku z czym analiza przeprowadzona w ramach niniejszej prognozy oddziaływania na środowisko jest adekwatna do stopnia szczegółowości ustaleń planu. W przypadku przedsięwzięć mogących zawsze znacząco oddziaływać na środowisko oraz niektórych mogących potencjalnie znacząco oddziaływać na środowisko, przeprowadza się obligatoryjnie postępowanie w sprawie oceny oddziaływania przedsięwzięcia na środowisko, w ramach której określa się, analizuje oraz ocenia:

- bezpośredni i pośredni wpływ danego przedsięwzięcia na: środowisko oraz zdrowie i warunki życia ludzi, dobra materialne, zabytki, wzajemne oddziaływanie między tymi elementami, dostępność do złóż kopalin,
- możliwości oraz sposoby zapobiegania i zmniejszania negatywnego oddziaływania przedsięwzięcia na środowisko,
- wymagany zakres monitoringu,

a także określa zakres raportu o oddziaływaniu przedsięwzięcia na środowisko.

17. BIBLIOGRAFIA.

- „Warunki ekofizjograficzne miasta Pyskowice” z 2012 r., Przedsiębiorstwo Usługowe „GEOGRAF”, Al. Piłsudskiego 30/34
- „Prognoza oddziaływania na środowisko fragmentu Gminy Pyskowice dla Dzielnicy Pyskowice – Południe” Eco-lex, Katowice, 2010
- „Prognoza oddziaływania na środowisko fragmentu Gminy Pyskowice dla obszaru strefy komercyjnej, położonego po wschodniej stronie ulicy Gliwickiej” Eco-lex, Katowice, 2010
- „Prognoza oddziaływania na środowisko miejscowego planu zagospodarowania przestrzennego miasta Gliwice dla obszaru obejmującego dzielnice Sikornik i Trynek Gliwice”, Firma Projektowa „BOGACZ”, Gliwice 2009
- „Zmiana Studium uwarunkowań i kierunków zagospodarowania przestrzennego miasta Pyskowice” uchwalonego uchwałą nr XLI/325/2014 Rady Miejskiej w Pyskowicach z dnia 26 marca 2014 r.
- „Aktualizacja Programu Ochrony Środowiska dla Gminy Pyskowice”, Instytut Mechanizacji Budownictwa i Górnictwa skalnego, Oddział Zamiejscowy w Katowicach, Centrum Gospodarki Odpadami, Katowice 2008
- „Program gospodarki odpadami dla Gminy Pyskowice”, Instytut Mechanizacji Budownictwa i Górnictwa skalnego, Oddział Zamiejscowy w Katowicach, Centrum Gospodarki Odpadami, Katowice 2009
- „Raport Oddziaływania na Środowisko Budowy Kompostowni wraz z poszerzeniem składowiska w Pyskowicach”, EKOTEST, sp.c. Biuro Usług Technicznych, Gliwice, z 2009 r.
- *Mapa hydrograficzna*. Skala 1:50 000. Arkusz M-34-50-C (Pyskowice)
- „Geografia regionalna Polski” Jerzy Kondracki Wydawnictwo Naukowe PWN, Warszawa 1998
- „Geomorfologia Polski. Tom 1. Polska Południowa Góry i Wyżyny” praca zbiorowa pod redakcją M. Klimaszewskiego, Państwowe Wydawnictwo Naukowe, Warszawa 1972
- „Klimat Polski” Alojzy Woś Wydawnictwo Naukowe PWN, Warszawa 1999.
- Jakubas D., Bzoma S. Czapla siwa *Ardea cinerea* i kormoran *Phalacrocorax carbo*. W: Chylarecki P., Sikora A., Cenian Z., Chodkiewicz T. (red.). *Monitoring ptaków lęgowych*. ss. 65–72. GIOŚ, Warszawa.
- Krzywosz T., Traczuk P. 2013. *Populacja lęgowa kormorana czarnego Phalacrocorax carbo w Polsce w 2013 r.* Komunikaty Ryba
- Strony www:
<http://www.polskadroga.pl/am/polska2025.htm>
http://www.proekologia.pl/e107_plugins/content/content.php?content.42469.2
<http://www.poznan.pl/mim/wos/news/polityka-ekologiczna-panstwa-w-latach-2009-2012-z-perspektywa-do-roku-2016,32169.html>
http://www.ekoportal.gov.pl/opencms/opencms/ekoportal/warto_wiedziec_i_odwiedzic/artykuly/strat.html
<http://www.pgi.gov.pl/>
http://slaskie.pl/planzagospodarowania/?grupa=9&dzi=1287555804&art=1288255401&id_menu=0
http://www.slaskie.pl/przest_plan/info_ppzp.htm
<http://www.slaskie.pl/pos/cz1.htm>
http://www.slaskie.pl/strona_n.php?jezyk=pl&grupa=3&dzi=1334141717&id_menu=566
http://bip.slaskie.pl/index.php?grupa=40&id=74&id_menu=54
<http://www.przyroda.katowice.pl/pl/przyroda-nieozywiona/klimat/129-klimat-obszarow-zurbanizowanych>

http://lodz.rdos.gov.pl/index.php?option=com_content&view=article&id=138:informacje-ogolne-sie-obszarow-natura-2000&catid=53:informacja-o-obszarach-natura-2000&Itemid=90

<http://www.katowice.pios.gov.pl/index.php?tekst=monitoring/pms/program>

<https://www.slaskie.pl/zdjecia/2015/08/31/1441024347.pdf>

<https://bip.slaskie.pl/dokumenty/2016/11/02/1478090442.pdf>

http://www.bip.powiatgliwicki.finn.pl/res/serwisy/bip-spgliwice/komunikaty/_006_030_449339.pdf?version=1.0

<http://www.pyskowice.pl/gospodarka-komunalna/plan-gospodarki-niskoemisyjnej-dla-gminy-pyskowice.html>

http://bip.pyskowice.pl/res/serwisy/bip-gmpyskowice/komunikaty/_054_159306.pdf?version=1.0

http://www.prawomiejskowe.pl/FILE_REPOSITORY/19177/LegalActs/160925/Zalacznik1.pdf

http://bip.pyskowice.pl/res/serwisy/bip-gmpyskowice/komunikaty/_054_159306.pdf?version=1.0

<http://yadda.icm.edu.pl/baztech/element/bwmeta1.element.baztech-6c789bad-f776-4ddb-a004-4ece9e5c1899>

wikipedia

<http://yadda.icm.edu.pl/baztech/element/bwmeta1.element.baztech-73533590-df82-4432-909e-de274da78ce3>

Climate-Data.org

<http://www.pke-zg.home.pl/old/podstrony/programy10d1b1b.html>

<http://przyroda.katowice.pl/pl/ochrona-przyrody/ostoje-przyrody-ozywionej/119-ostoje-ptakow>

http://bip.pyskowice.pl/res/serwisy/bip-gmpyskowice/komunikaty/_054_159306.pdf?version=1.0

<http://przyroda.katowice.pl/pl/przyroda-nieozywiona/wody/149-wody>

<http://www.hydroeko.waw.pl/nasze-prace-i-klienci>

<https://geojournals.pgi.gov.pl/pg/article/viewFile/18615/14681>

<http://przyroda.katowice.pl/pl/miasta-regiony/1-wojewodztwo-slaskie>

<http://www.katowice.pios.gov.pl/monitoring/raporty/2012/raport2012.pdf>

<http://www.katowice.pios.gov.pl/monitoring/raporty/2004/7.pdf>

<http://www.gliwice.rzgw.gov.pl/index.php/regionwodny/strefy-ochronne-uj/ustanowienie-strefy-ochronnej-ujcia-wody-podziemnej>

https://www.slaskie.pl/przest_plan/ekofiz/2_char_stanu/3_char_elem/4_ostoje_ozyw/ii_4_ostoje_przyr_ozyw.pdf

https://www.slaskie.pl/przest_plan/ekofiz/2_char_stanu/3_char_elem/4_ostoje_ozyw/ii_4_ostoje_przyr_ozyw.pdf

<http://powietrze.katowice.wios.gov.pl/dane-pomiarowe/automatyczne/stacja/4/parametry/wszystkie>

<http://www.pyskowice.pl/files/pl/organizacje-pozarządowe/pgnpyskowiceprojektpgn.pdf>

<http://www.pyskowice.pl/gospodarka-komunalna/program-ograniczenia-niskiej-emisji-dla-gminy-pyskowice.html>

<http://bip.pyskowice.pl/res/serwisy/pliki/14593403?version=1.0>

http://bip.pyskowice.pl/res/serwisy/bip-gmpyskowice/komunikaty/_054_159306.pdf?version=1.0

http://bip.pyskowice.pl/res/serwisy/bip-gmpyskowice/komunikaty/_054_159306.pdf?version=1.0

http://bip.pyskowice.pl/res/serwisy/bip-gmpyskowice/komunikaty/_040_002_147286.pdf

http://bip.pyskowice.pl/res/serwisy/bip-gmpyskowice/komunikaty/_040_002_147286.pdf

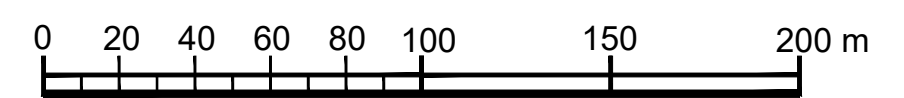
<http://bip.pyskowice.pl/res/serwisy/pliki/14593403?version=1.0>

<https://slaskie.pl/zalaczniki/2013/09/26/1380196976/1380197205.pdf>

<https://slaskie.pl/zalaczniki/2013/09/26/1380196976/1380197205.pdf>

**PROGNOZA ODDZIAŁYWANIA NA ŚRODOWISKO
MIEJSCOWEGO PLANU ZAGOSPODAROWANIA PRZESTRZENNEGO
FRAGMENTU GMINY PYSKOWICE W REJONIE ZAOLSZAN**

SKALA 1:2000



**LEGENDA
USTALENIA PLANU**

- GRANICE TERENU OBJĘTEGO PLANEM
- LINE ROZGRANICZAJĄCE TERENY O RÓŻNYM PRZEZNACZENIU LUB RÓŻNYCH KATEGORIACH ZAGOSPODAROWANIA
- NIEPRZEKAZALNE LINE ZABUDOWY
- MN TERENY ZABUDOWY MIESZKANIOWEJ, JEDNORODZAJNEJ
- M-U TERENY ZABUDOWY MIESZKANIOWO - USŁUGOWEJ
- U TERENY ZABUDOWY USŁUGOWEJ
- P TERENY ZABUDOWY PRZEMISŁOWEJ, PRODUKCYJNO - USŁUGOWEJ, SKŁADOWO - MAGAZYNOWEJ, BAZY PRZEMISŁOWEJ I TRANSPORTOWEJ
- ZP TERENY ZELENI URZĄDZENIA
- ZC TERENY NIEZYMNEGO CIEKARZA
- R TERENY ROLNICZE
- ZL TERENY LASÓW
- ZLd TERENY DOLEŚNI
- Ws TERENY WÓD POMIĘDZYKANAŁOWYCH ŚRODKOWYCH
- TERENY DRÓG PUBLICZNYCH W TM**
- KDGP DROGA GŁÓWNA KLASY PRZEPISZCZONOJ KLASY GP
- KDG DROGA GŁÓWNA KLASY G
- KDZ DROGA ZBIORCZA KLASY Z
- KDL DROGA LOKALNA KLASY L
- KDD DROGA DOJAZDOWA KLASY D
- KDW TERENY DRÓG WEWNĘTRZNYCH
- IT-E TERENY URZĄDZEŃ ELEKTROENERGETYCZNYCH
- STANOWISKA ARCHEOLOGICZNE
- STREFA OCHRONY KONSERWATORSKIEJ "E" - OCHRONY EKSPOZYCJI
- STREFA OCHRONY KONSERWATORSKIEJ "N" - OCHRONY KRAJOBRAZU
- OBIEKTY WPISANE DO GMINNEJ EVIDENCJI ZABYTKÓW
- GRANICE TERENU OBJĘTEGO PLANEM, ZLOKALIZOWANEGO W GRANICACH ZBIORNIKA CZVP 330
- GRANICA TERENÓW POD BUDOWĘ URZĄDZEŃ WYTWARZAJĄCYCH ENERGIĘ Z ODMIANYCH ŹRÓDEŁ ENERGII O MOCY PRZEKAZUJĄCEJ 100kW WRAZ Z ICH STREFAMI OCHRONNYMI
- OZNACZENIA INFORMACYJNE**
- E SECI ELEKTROENERGETYCZNEJ MAPOWEJ SIŁOWNI ŚREDNIEGO NAPIĘCIA 20kV
- GŁÓWNY ZBIORNIK WÓD PODZIEMNYCH
- GRANICE TERENU OBJĘTEGO PLANEM, ZLOKALIZOWANEGO W GRANICACH PROJEKTOWANYCH OBSZARÓW OCHRONNYCH (Ib i IIb), ZBIORNIKA CZVP 330
- GRANICE ADMINISTRACYJNE MIASTA PYSKOWICE
- CZW Nr 901 OZNACZENIE DRÓG WODOWODZIEJ Nr 901 - Główna
- CZK Nr 94 OZNACZENIE DRÓG KRAJOWEJ Nr 94 - Bystrzyca
- GŁÓWNE SIŁY PROMIENIOWANIA ELEKTROMAGNETYCZNEGO
- GŁÓWNE TRASY KOMUNIKACYJNE
- GŁÓWNE KIERUNKI PRĘDKI ANтропоГЕНICZNEJ

**SKUTKI REALIZACJI USTALEŃ
MIEJSCOWEGO PLANU NA ŚRODOWISKO**

**NEUTRALNE - BRAK ZMIANY ZAGOSPODAROWANIA
I UŻYTKOWANIA TERENÓW W PORÓWNIANIU
DO STANU ISTNIEJĄCEGO**

- TERENY ADAPTOWANEJ ZABUDOWY
- TERENY ADAPTOWANEJ ZELENI LEŚNEJ
- TERENY ADAPTOWANEJ ZELENI URZĄDZENIA
- TERENY ADAPTOWANYCH CIEKARZY
- TERENY WÓD POMIĘDZYKANAŁOWYCH
- TERENY ADAPTOWANYCH UŻYTKÓW ROLNICZYCH

KORZYSTNE

- NOWO PROJEKTOWANE TERENY ZELENI NEURZĄDZENIA
- NOWO PROJEKTOWANE TERENY ZELENI URZĄDZENIA

NIEKORZYSTNE

- O NIEWIELKIM NATĘŻENIU W MIEJSCOWYM ZASIĘGU
- O ŚREDNIM NATĘŻENIU W MIEJSCOWYM ZASIĘGU

